

S

서초구소식 2025 1



한강을 품은 고터·세빛 관광특구 최초 지정



INDEX

최초로 한강 품은 고터·세빛 관광특구 지정
▶3-5면

권역별 주요 추진사업
▶8-9면

새해결심! 서초와 함께 이뤄요
▶12-13면

설 연휴 생활가이드
▶20면

발행인 서초구청장 전성수
편 집 홍보담당관
발행일 2025.1.1(제576호)



모바일로 보세요



귀로 들으세요



신년사

사랑하고 존경하는 서초구민 여러분,

새해가 밝았습니다! 2025년 을사년(乙巳年)을 맞이하며 구민 여러분의 일상이 매일 행복으로 평안하게 채워지길 소망합니다.

올해 서초는 '미래 성장동력 확보', '글로벌 도시 각인', '도시 공간 혁신' 3가지를 약속드립니다.

국가적으로 어려운 시기, 서초구는 탄탄한 행정력을 바탕으로 아래 5가지 비전을 실현해 나가겠습니다.

첫째, 로컬브랜드 사업으로 골목상권에 활력을 더하고 양재AI특구와 고터·세빛 관광특구를 중심으로 문전성시를 이루는 서초를 만들겠습니다.

둘째, 생활체육시설, 녹지 정비, 지중화사업 등 주민들의 뜻을 헤아리는 속 시원한 행정으로 눈으로 확인할 수 있는 변화를 보여드리겠습니다.

셋째, 수변친화공간을 조성하고 풍성한 문화벨트 프로그램을 통해 365일 구민 모두 힐링할 수 있는 서초를 조성하겠습니다.

넷째, 복지돌봄재단을 설립하고 세대별 맞춤형 지원을 통해 복지와 돌봄 정책리더 도시 서초로 자리매김할 것입니다.

다섯째, 지능형 관제시스템, 침수위험 인지시스템 등 AI 기반 교통·안전 시스템을 확대해 예측 가능한 스마트 도시 서초를 구현할 것입니다.

2025년에도 '서초에 살아서 참 좋다'라는 말을 들을 수 있도록 '경청, 화답, 책임'의 자세를 갖고 성과로서 보답하겠습니다.

"혼자 가면 길이 되지만, 함께 가면 역사가 된다"는 말처럼, 서초의 새로운 역사는 구민 여러분과 함께 쓰여질 것입니다.

감사합니다.

서초구청장 전성수 올림



※신년사 전문은 서초구청 홈페이지에서 볼 수 있습니다.

한강을 품은 최초 관광특구

고터·세빛 관광특구 지정

12월 26일 서울고속버스터미널과 반포한강공원 일대가 고터·세빛 관광특구로 지정됐다. 서울시에서 8번째로 지정되었으며 한강을 품은 유일한 관광특구로 타 특구와 차별되는 관광 경험을 제공할 예정이다. 이번 관광 특구 지정으로 더욱 많은 관광객 유치와 지역 경제 활성화에 도움이 될 것으로 기대하고 있다.



숫자로 보는 관광특구

연간 119만명	285만원
고터·세빛 외국인 관광객	관광객 1인당 평균 소비액
약 9조원	약 15만명
경제적 파급효과 (향후 5년간)	취업유발효과 (향후 5년간)

주요 추진 사업

- 잠수교 연결도로 경관개선
- 잠수교 전면 보행화
- K-패션&뷰티 코칭 스테이션
- 반포대교 엘리베이터 신설
- 공공보행통로-한강공원 연결도로 조성

고터·세빛 * 관광특구



고터·한강 찾는 관광객 119만명 추산 상권 활성화 위해 관광특구 추진

고속터미널 일대는 전국 79개 버스노선과 지하철 379호선이 연결된 서울의 대표 교통거점이자 복합도시문화공간이다. 센트럴시티, 신세계백화점, 고투몰 지하상가, 엔터시스, 파미에스테이션, JW메리어트호텔 등이 자리 잡고 있어 쇼핑, 외식, 문화, 휴식을 한번에 즐길 수 있다. 반포한강공원 또한 세빛섬, 달빛무지개분수 등 서울의 랜드마크가 있고, 잠수교 뚜벅뚜벅 축제, 수상 스포츠 등 다양한 체험을 즐길 수 있어 이 일대를 찾는 외국인 관광객만 연간 119만명인 것으로 추산된다. 지난 수년간 코로나19 등으로 인해 관광객의 발길이 줄고 경기 침체로 이어지자, 서초구는 고투몰 상인과 ㈜신세계센트럴시티 측과 함께 관광특구 추진에 나서게 되었다.



횡단보도 3곳 신설, 공공보행통로 개방 서초구·고투몰·센트럴시티 협업 성과 빛나

관광특구 지정 조건에 따르면 최근 1년간 외국인 관광객 50만명 이상 방문해야 하고, 정해진 기준에 따라 관광편의 시설들을 갖춰야 하며 특구로 지정하려는 각 구역이 분리되어 있지 않아야 한다. 서초구는 단절된 고속터미널 일대와 반포한강공원 일대를 잇기 위해, 반포대로 남측 횡단보도와 반포동 사거리 횡단보도 개통, 고속터미널 사거리 횡단보도 신설(하반기 예정), 공공보행통로 개방으로 각 구역의 연결성을 확보했다. 특히 횡단보도 설치에 고투몰 상인들의 상권침체 우려로 반대에 부딪혔지만 적극 설득에 나섰고, 관광특구 지정 추진을 위해 한마음으로 협업하여 15년만에 이뤄낼 수 있었다.



더욱 좋아지는 한강공원 접근성 엘리베이터·지하 연결 보도 등 추가 신설

서초구는 고속터미널~반포한강공원의 접근성을 개선하기 위해 노력하고 있다. 원베일리 입주로 고투몰과 연결되는 지하 공공보행통로가 생겨 비를 맞지 않고도 한강반포지구로 접근이 가능해졌다. 지난 12월 9 일에는 반포동사거리 횡단보도가 “ㅁ”자형으로 완성되어 고속터미널과 반포한강공원 접근이 더욱 쉬워졌으며, 2025년 하반기에는 고속터미널 사거리 횡단보도도 개통될 예정이다. 또한 서울시에서는 지하연결통로와 반포대교에서 한강공원으로 내려갈 수 있는 엘리베이터를 추가 신설할 예정으로 반포한강공원 가는 길이 더욱 다양해진다.



고투몰 상인대표 정귀연

횡단보도 신설 처음엔 반대, 서초구 진심에 감동
관광특구 지정으로 침체된 경기 살아났으면

정귀연 고투몰 상인대표는 “코로나19로 매출이 반토막이 났다. 당초 횡단보도는 생존권이 걸린 문제라 반대할 수밖에 없었다. 하지만 관광특구 추진 등 지역 상생을 위해 발로 뛰며 꾸준히 어려움을 들어주는 서초구청의 모습에 감동해 횡단보도 신설에 찬성하게 됐다. 관광특구 이후 서울 시티투어버스 고투몰 정차, 주차시설 확대 등 인프라가 더 확충돼 많은 외국인들이 방문하길 바란다. 고투몰 상인회 측에서는 사후면세 방안도 추진 중이다. 관광객들이 더욱 편하게 쇼핑할 수 있는 고투몰을 기대해본다”라고 의견을 전했다.

지금, 영업규제 완화 등 특례 적용 올해 보조금 등 10억 지원 예상

특구지정으로 관광편의시설, 공공편의시설, 숙박시설, 상가시설 등에 관광진흥개발기금 우대금리 융자지원이 가능해지고 옥외광고물 허가기준도 완화된다. 관광사업자는 식품위생법에 따른 야간 영업제한, 옥외영업 제한 규제의 특례도 받을 수 있다. 또한 특구 거리 조성과 활성화를 위해 총 10억 3700만원의 예산이 지원된다.

잠수교 전면 보행화로 문화예술다리 조성 세계에서 가장 긴 갤러리 탄생

주민과 관광객이 고속터미널~반포한강공원을 더욱 편리하게 이용할 수 있도록 고터·세빛 관광안내센터 운영과 더불어 세심한 통합 안내 체계를 구축할 계획이다. 파카소벽화 맞은 편 유휴 공간은 벽면을 활용해 아트조명을 설치하고, 한강공원과 연결되는 잠수교 지하보도는 어번캔버스 사업으로 예술적 공간으로 새롭게 조성한다. 2026년 전면 보행교로 바뀌는 잠수교는 다양한 아트체험을 즐길 수 있는 시민여가문화공간으로 활용된다. 서울의 24시간 벽화와 파카소 벽화가 함께 이어지며 세계에서 가장 긴 갤러리(약 1.2km)가 탄생할 예정이다.

다양한 가격대 K-패션·뷰티 상품 밀집 맞춤형 스타일링, 쇼핑 정보 제안 예정

저가부터 고가까지 다양한 패션&뷰티 상품이 밀집해 있는 고속터미널 일대의 이점을 활용하여 개인 맞춤형 패션&뷰티 특화 프로그램을 운영할 예정이다. 관광특구 방문객에게 퍼스널 컬러 진단, 체형, 시즌별, 상황별 특성을 반영한 스타일링 제안, 취향에 맞는 쇼핑물 및 주변 관광정보 등을 안내해 이색적인 관광 경험을 선사할 계획이다.

외국인 관광객 평균 소비액 285만원 연계 관광으로 서초구 전반 상권활성화 기대

‘2023 서울시 외래관광객 실태조사 보고서’에 따르면 서울을 찾은 외국인 관광객 1인당 평균 지출금액은 약 285만원으로 추정된다. 그 중 항공료를 제외하고 쇼핑에 지출하는 금액이 가장 크며, 주요 쇼핑 품목은 화장품과 의류인 것으로 나타났다. 서초구 문화벨트, 강남역 등과 연계관광을 추진 한다면 고터·세빛 관광특구뿐만 아니라 서초구 전체 지역의 경기가 살아날 것으로 예상된다.

2025년 을사년(乙巳年) 신년사

존경하고 사랑하는 서초구민 여러분, 을사년 새해가 밝았습니다.

존경하고 사랑하는 서초구민 여러분!

을사년(乙巳年) 새해가 밝았습니다. 새해를 맞아 구민 여러분의 가정에 화목과 평안이 가득하고, 행복이 함께하기를 기원합니다. 지난 한 해는 그 어느 때보다 힘겨운 시간이었습니다. 요동치는 시국과 국내외 정세 속에서 구민 여러분의 어려움도 적지 않았으리라 생각합니다. 이런 어려운 여건 속에서 서초구의회는 구민의 삶 가까이에서 민생 난제의 매듭을 하나씩 풀어가고자 노력해 왔습니다. 서초구의회가 본연의 역할을 다할 수 있도록 아낌없는 성원과 지지를 보내주신 구민 여러분께 감사의 마음을 전합니다. 제9대 서초구의회가 희망차게 출발한 지 2년 반이 지났습니다. 구민의 행복과 안전을 향해 달려온 각종 사업들이 하나씩 결실을 맺어, 그 성과를 구민 여러분이 일상 속에서 실질적으로 체감하실 시점에 이르렀습니다. 새해에도 서초구의회는 구민들이 힘들 때 가장 먼저 떠올리고 기댈 수 있는 '굿파트너'가 되기 위해 계속해서 노력하겠습니다.

사랑하고 존경하는 서초구민 여러분,

2025년 을사년(乙巳年)은 '푸른 뱀의 해'입니다. 예로부터 뱀은 지혜롭고 신중한 동물로 여겨졌으며, 허물을 벗는 동물이기에 새로운 시작을 의미하기도 합니다. 새해의 출발선에 선 지금, 처음 가졌던 마음으로 돌아가 봅시다. 구민만을 바라보고, 구민 여러분의 목소리에 더욱 귀 기울이는 서초구의회가 되겠습니다. "기적은 힘차게 내디딘 첫걸음에서 시작되고, 포기하고 싶은 순간에 내디딘 마지막 걸음에서 완성된다"는 말이 있습니다. 지금의 힘겨운 걸음이 지나온 여정의 결실이자, 밝은 미래를 여는 희망의 열쇠가 되기를 기대합니다. 구민 여러분의 삶에 행복과 평안이 함께하기를 바라며, 모두 새해 복 많이 받으시길 기원합니다. 감사합니다.

2025년 새해 아침

서초구의회 의장 **고선재**



2025년도 전반기 회의일정 계획(안)

회수	회기	주요내용
제338회임시회	1.10(금)~1.16(목)	• 일반안건 • 구정업무보고(상임위원)
제339회 임시회	2.24(월)~2.28(금)	• 결산검사위원 선임 • 일반안건
제340회 임시회	3.28(금)~4.3(목)	• 일반안건
제341회 임시회	5.8(목)~5.14(수)	• 일반안건 • 예결위 구성결의안(결산)
제342회 제1차 정례회	6.2(월)~6.18(수)	• 예결위원 선임(결산) • 2024회계연도 결산 승인의 건 • 구정질문 및 답변

※상기 일정은 서울특별시 서초구의회 회의 규칙 제2조의 규정에 의하여 변경될 수 있습니다.

서초구의회 SNS를 만나보세요

서초구의회는 다양한 최근 소식을 인스타그램, 페이스북에서 만날 수 있습니다. 좋아요와 팔로우, 많이 부탁드려요~

5분자유발언

치매환자 사회안전망 강화 위한 예산편성 촉구 **이은경 의원**
치매환자를 위한 GPS형 배회감지기의 정부 보급량 부족 문제를 지적, 치매환자의 사회안전망 강화를 위해 구 차원의 배회감지기 도입 필요성을 강조.

서초구 공직기강의 문제점 지적 **박재형 의원**
서초구의 징계현황을 언급, 인사 및 조직 관리의 중요성을 강조하고 신뢰 회복과 공직기강 확립을 위해 공무원 비위 사건 예방책 마련 등의 필요성을 역설.
AI 윤리 기반 조성 조례의 필요성
생성형 인공지능 AI가 급속히 발전하는 현재, 윤리적 고려가 수반되어야 함을 주장하며 AI 윤리 조성에 관한 조례의 필요성을 강조.

서초구 미숙한 재정운영에 대한 철저한 관리 촉구 **안중숙 의원**
서초구 2023년 결산 징수율, 집행률, 이월률 실적이 서울시 타 자치구 대비 저조하고, 지방교부세 감액으로 인한 재정손실을 지적하며 철저한 재정 관리 촉구.

인공지능을 활용한 행정서비스 관련하여 **강여정 의원**
AI 기반 서비스를 행정에 도입하기 앞서, 예산 낭비가 되지 않도록 신중한 검토와 단계적인 접근을 통해 안정성과 적합성을 충분히 검토해야 함을 강조.

양재 AI 미래융합혁신특구 지정, 제도적 기반 조성 강화 필요 **하서영 의원**
최근 지정된 서초구의 'AI 미래융합혁신특구'를 적극 활용하기 위한 AI 인재 양성, 해외 우수 인재 유치등을 위한 실효성 있는 정책 마련을 촉구.

서초구의회, 제337회 제2차 정례회 마무리

2025년도 예산 8,912억원 확정

행정사무감사, 구정질문, 2025년도 예산안 등 29일간의 일정 마무리

의회는 12월 13일 제4차 본회의에서 8,912억원 규모의 2025년도 예산을 확정하며 29일간의 제337회 제2차 정례회 일정을 마무리했다. 지난 11월 15일 제1차 본회의를 시작으로 29일간 진행된 이번 정례회에서는 2024년 행정사무감사와 구정질문을 진행하고, 2025년 세입·세출예산안 및 기금운용계획안 등을 심사했다.

심사 결과, 의회는 일반회계 세출예산에서 초·중등 교육경비보조금과 고터·세빛 관광특구 활성화 등 총 24억 4천만원을 증액하고, 서초형 복합복지타운 조성 및 신반포4지구 공공체육시설 조성 등에는 총 40억 9천만원을 감액해, 삭감된 차액 16억 5천만원을 일반예비비에 반영하기로 했다. 2025년도 예산은 안전하고 편리한 도시환경 조성과 주민 밀착형 복지행정 강화에 초점을 맞춘 사업 다수가 포함됐다. 안전 분야 주요 사업에는 전기차 화재 대응 시스템 구축, 활주로형 횡단보도 및 열선 설치 등이 편성됐다. 전체 예산의 43.7%인 3,898억원이 편성된 복지 분야는 초고령화 사회에 대비한 시니어라운지 및 치매전담 돌봄 시설인 서초 데이케어 센터 확충 등의 내용이 포함됐다. 또한 출생률 감소와 난임률 증가에 대응하기 위한 '찾아가는 난임 예방 아카데미' 등의 사업도 추진될 예정이다. 김지훈 예산결산특별위원장은 "서초가 펼치는 행정서비스와 정책사업은 서초 뿐만 아니라 대한민국의 표준이 된다는 생각으로 구민이 삶의 현장에서 직접 피부로 느낄 수 있도록 예산을 심의했다"고 말했다.

서초구 2025년 예산 규모

8,912억원

- 2024년도 대비 3.18% 증가
- 전체 예산의 43.7% 복지분야에 편성



2025년도 서초구 예산 관련 키워드



의원발의 조례 제·개정



안병두 의원

서울특별시 서초구 장애인체육 활성화 및 지원 조례 일부 개정조례안

서초구 장애인체육회 운영을 지원하는 규정을 신설하여 서초구에 거주하는 장애인의 체육활동을 권장 및 지원함으로써 장애인의 권익증진을 강화하고자 함.



안중숙 의원

서울특별시 서초구 에너지 기본 조례안

기후위기 대응을 위한 탄소중립·녹색성장 촉진으로 온실가스 저감, 신·재생에너지 보급 확대, 에너지 효율화 시책을 마련해 서초 발전과 구민 삶의 질 향상에 이바지하고자 함.



신정태 의원

서울특별시 서초구 1회용품 사용 줄이기 활성화 조례 일부 개정조례안

기후변화와 환경문제에 공공기관이 선제적으로 대응하기 위해 1회용품 사용 및 제품 현황에 대한 실태조사를 실시하여 자원을 절약하고 환경을 보전하여 삶의 질 향상에 기여하고자 함.

서울특별시 서초구 유해야생동물 먹이주기 금지구역 지정 등에 관한 조례안

유해야생동물의 먹이주기를 금지하고 먹이주기 금지구역을 지정하여 관리 방안 체계를 마련함. 이를 통해 우리 구에서 발생하는 재산 및 생활 피해를 줄이는 것을 목적으로 함.



김성주 의원

서울특별시 서초구 폐기물관리 조례 일부개정조례안

서초구 환경공무원의 안전한 근무환경 조성을 위해 쓰레기 일반 규격봉투 중 영업용 100리터(L)항목과 특수 규격봉투 중 50리터(L) 항목을 삭제.



김지훈 의원

서울특별시 서초구 집합건물 관리에 관한 감독 조례안

집합건물 분쟁 증가로 전유부분 50개 이상 건물 관리 감독 권한이 지방자치단체에게 위임되는 등 관련 법률이 신설됨. 이에 감독 효율성·투명성 강화를 위해 필요한 사항을 규정함.



이현숙 의원

서울특별시 서초구 심폐소생술 등 응급처치 교육 활성화에 관한 조례안

서초구 거주 고위험군 환자 가족 등 응급처치 역량 강화를 희망하는 구민에게 심폐소생술 등 교육을 제공해 구민의 안전의식과 응급상황 대처능력을 향상시키고자 함.



박재형 의원

서울특별시 서초구 감정노동자 권리보호 등에 관한 조례안

서울특별시 서초구 및 서초구 산하기관 등에 종사하는 감정노동자를 보호하고 감정노동자 일터에 건전한 근로문화를 조성하여 인권 증진에 기여하고자 함.

내일이 기대되는 우리 동네

권역별 추진 사업 한 눈에 보기

반포·잠원

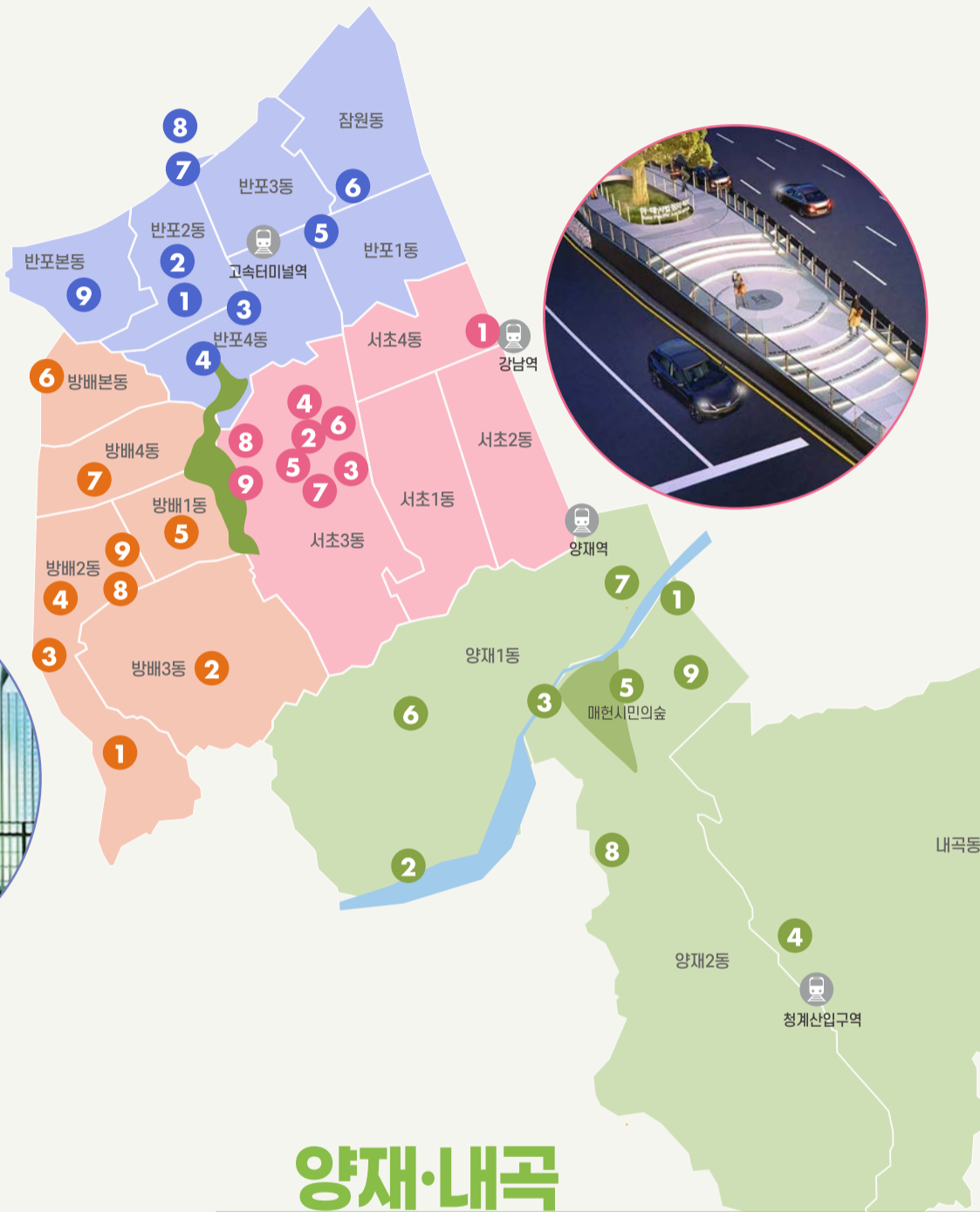
- 1 원펜타스 어린이집 개원(2월)
- 2 낮은 울타리 평생학습센터 구축 및 운영(5월)
- 3 서초책있는거리 인프라조성(6월)
- 4 서래마을 공영주차장 환경개선 착공(6월)
- 5 고속터미널 사거리 횡단보도 신설(하반기)
- 6 메이플자이 어린이집 개원(9월)
- 7 잠수교 연결 지하보행로 개선 사업(12월)
- 8 잠수교 전면 보행화(2026년)
- 9 반포본동 열린문화센터 건립(2027년)

지중화 공사

- 서원초-반포고, 싸리재공원, 신반포중 등

공원정비

- 고속터미널 사거리 야외정원 조성
- 길마중 초록숲길 조성
- 명주근린공원, 몽마르뜨 공원 등 정비



서초

- 1 강남역 서리풀 재떨이컵 운영(1월)
- 2 아·태 사법정의허브 커뮤니티센터 개관(2월)
- 3 구립서초데이케어센터 개관(3월)
- 4 서초역 향나무 앞 경관 개선(5월)
- 5 꽃마을1소공원 세대융합 공공공간 조성(12월)
- 6 서초대로 명소거리 조성(12월)
- 7 서초3동 열린문화센터 건립(2026년)
- 8 서리풀 보이는 수장고 건립(2027년)
- 9 서리풀 사운드 공연장 건립(2027년)

도로 열선 설치

- 서초대로51길, 서일초, 신중초 후문 등

지중화 공사

- 서초청소년도서관, 서이초, 서초초, 남부터미널역, 교대부속초, 서울고 인근 등

공원정비

- 사도감어린이공원, 마산말어린이공원, 교대어린이공원 정비, 길마중 초록숲길 조성



방배

- 1 남태령어린이공원 개방(1월)
- 2 우면산 무장애숲길 연장 구간 개장(3월)
- 3 사당역14번 출구 방배쉼터 휴게공간 조성(6월)
- 4 청두어린이공원 놀이시설 교체(6월)
- 5 방일초교 앞 보도육교 캐노피 설치(8월)
- 6 이수고가차도 유휴지 녹화사업(10월)
- 7 뒷별어린이공원 재정비(11월)
- 8 도구머리근린공원 무장애숲길 조성(12월)
- 9 방배5구역 다목적체육관 조성(2027년)

지중화 공사

- 방배열린문화센터 인근

공원정비

- 내방역 3번출구 테마화단 조성
- 방배1동 정자마당 정비



양재·내곡

- 1 양재천 근린공원 공영주차장 착공(3월)
- 2 우면주민편의시설 개관(6월)
 - 우면동 초등키움센터 이전
 - 서리풀노리학교 양재1동점 2호점 개관
 - 우면데이케어센터
 - 도서관 조성
- 3 정원지원센터 조성(6월)
- 4 청계산 수변공원 파크골프장 조성(6월)
- 5 여의천 수변 감성공간 조성(6월)
- 6 우면종합사회복지관 증축(7월)
- 7 말죽거리 및 양재천길 상권 아트로드 조성(10월)
- 8 양재AI-ICT 혁신지구 운영센터 조성(12월)
- 9 구룡공영주차장 조성(2026)

맨발 휴길 조성

- 송동근린공원, 양재천 근린공원, 양재근린공원 등

지중화 공사

- 양재말죽거리 일대, 양재말죽거리근린공원 앞, 양재초 인근 등

공원정비

- 개똥어린이공원, 새재어린이공원, 말죽거리 근린공원 등



더욱 늘어나는 혜택



손주돌보미 거주요건 완화, 최대 15개월까지 지원(1월)
 손주돌보미 수당 지원 기준 중 부모의 서초구 거주요건이 완화된다. 부 또는 모 1인 이상 서초구에 거주하면 대상이 되며 한 자녀·두자녀(외벌이)가정은 9개월, 두자녀(맞벌이)가정은 12개월, 세자녀 이상 가정은 최대 15개월까지 수당을 지원받을 수 있다.

문의 서초구가족센터 ☎02,576,2853

아이돌봄·가사서비스 지원대상 확대(1월)

여성가족부 아이돌봄서비스는 중위소득 200%까지 지원대상이 확대된다. 서울형 가사서비스는 임산부, 맞벌이, 다자녀 가정에 연 70만원 상당의 가사서비스 바우처를 제공하며 지원대상도 중위소득 180%까지 확대된다.

문의 ☎02,120

어르신 건강검진 비타민-D 검사 추가(1월)

65세 이상 서초구민은 서초구보건소 건강검진센터에서 연 1회 무료로 건강검진을 받을 수 있다. 올해 1월부터는 뼈건강 등 노년 건강의 중요 지표인 비타민-D검사가 건강검진 검사항목으로 추가된다.

문의 건강검진센터 ☎02,2155,8166, 8336

보훈 정책 확대(1월)

매월 10만원씩 지원되는 보훈예우수당 대상자가 서초구 국가보훈대상자 뿐만아니라 보훈보상대상자, 서울시 보훈예우수당 지급대상자까지 확대된다. 또한 참전유공자 위문금은 연1회 지급(84만원)에서 매월 지급(7만원)으로 변경되며, 참전유공자 위문금과 국가보훈대상자 사망 위문금 지급 시 '서초구 1년이상 거주' 조건 폐지로 확대된다.

문의 복지정책과 ☎02,2155,6640

부동산 중개보수 최대 45만원 지원(1월)

저소득주민이 서초구 내 1.5억원 이하 '주택'의 전세계약을 체결하는 경우 법정 중개보수에서 최대 45만원까지 지원받을 수 있다.

문의 부동산정보과 ☎02,2155,6905

청년 자격시험 응시료 20만원까지 지원(2월)

서초구민 19~39세 구직 청년에게 2025년 실시하는 자격시험(국가기술 시험, 어학, 한국어 등)의 응시료를 1인 최대 20만원까지 지원할 예정이다.

문의 아동청년과 ☎02,2155,8770

19세 이상 연 35만원까지 평생교육바우처 확대(4월)

19세 이상 서초구민 누구나 연 35만원의 평생교육 수강료와 교재비를 지원받을 수 있다. 약 800여명까지 지원할 예정이며 서초구청 홈페이지를 통해 공지할 예정이다.

문의 교육지원과 ☎02,2155,8827

※사업의 세부 계획 및 추진 일정은 변경될 수 있습니다.

동네 한바퀴 ①

고속터미널과 반포한강공원의 매력 속으로

서울의 관문이라고도 할 수 있는 고속버스터미널 일대가 관광특구로 지정되며 새롭게 주목받고 있다. 세월의 흔적을 간직한 터미널, 활기찬 지하상가, 트렌디한 쇼핑의 성지 신세계 백화점, 낭만적인 반포한강공원과 세빛섬 일대까지 과거와 현재, 자연과 도시가 어우러진 고터·세빛 관광특구의 매력을 발견해보자.



각 동네의 매력과 숨은 보물을 발굴하여 주민들과 공유하는 연간 기획 시리즈 (동네 한바퀴)를 시작합니다. 익숙한 듯 새로운 풍경 속에서, 삶의 싹표를 찾는 여정을 함께 떠나보세요.



리뷰&제안

고투몰



고투몰(GOTOMALL)은 고속버스터미널 지하에 위치한 서울 최대 지하상가 종합 쇼핑몰이다. 600여개가 넘는 점포들이 밀집해 있으며 의류, 화장품, 액세서리, 인테리어 소품, 꽃 등 다양한 물건을 취급한다. 점포의 위치와 정보를 자세하게 안내하는 '고터맵' 앱(안드로이드만 가능)을 활용하면 더욱 쉽게 쇼핑할 수 있다.

위치 신반포로 지하 200
문의 ☎02,535,8182

고속터미널 화훼상가

생화와 조화 뿐만 아니라 수입 꽃들의 종류가 다양해서 플로리스트들의 발길을 사로잡는 곳이다. 각종 부자재도 많아 인테리어를 위해 많은 사람들이 찾는다. 생화시장은 밤 11시 30분부터 오후 12시까지, 조화시장은 자정부터 오후 6시까지 문을 연다. 일요일은 휴무다.

위치 신반포로 194 고속터미널 경부선 상가 3층
문의 ☎02,535,2118



고속터미널(경부선) 옥상 정원

고속터미널 경부선 상가 옥상(10층)에는 아사 람만 안다는 야장 식당들이 있다. 육각고기와 포 석정이라는 이름의 고깃집에서는 반포일대의 전 경과 노상에서 먹는 낭만을 즐길 수 있다. 여행자들을 위한 고속터미널 성당도 옥상에 위치해 있다.

위치 신반포로 194 경부선 상가 10층



세빛섬

한강 위에 보석처럼 떠있는 세 개의 섬(가빛, 채빛, 솔빛섬)-세빛섬은 세계 최초의 플로팅 형태의 건축물이다. 국내 유일의 수상 뷔페 레스토랑인 채빛뷔진, 달빛 무지개 분수를 바라보며 시원한 맥주를 즐길 수 있는 비어가든, 최대 1000명까지 수용가능한 FIC 웨딩·연회홀과 요트, 튜브스터 등 다양한 여가시설이 있다.

위치 올림픽대로 2085-14
문의 ☎1566,3433



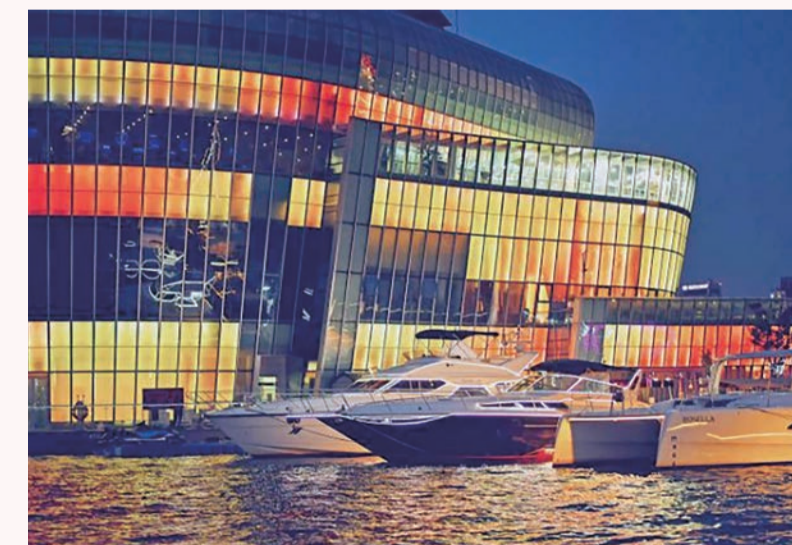
스위트파크

작년 2월 신세계백화점 강남점에 문을 연 국내 최대 디저트 전문관이다. 전세계의 맛있는 디저트 상점들을 한곳에 모아 놓은 곳으로 각종 빵과 케이크, 초콜릿, 푸딩, 한과, 약과 등이 MZ세대의 입맛을 사로잡고 있다.

위치 신반포로 176, 지하 1층
문의 ☎1588,1234



골든블루 마리나



골든블루마리나는 다양한 수상레저 프로그램을 할 수 있는 곳이다. 이국적인 바다 위, 고급 요트에서만 누릴 수 있는 여유를 반포한강공원에서 만끽해보자. 요트 외에도 카약, 패들보트 체험도 해볼 수 있다. 계절에 따라 운영이 변동 될 수 있으므로 홈페이지를 확인해보자.

위치 올림픽대로 2085-14
문의 ☎02,599,0900

새해결심! 서초와 함께 이뤄요



올해는 진정으로 목표를 이루고 싶다면? 금연, 운동, 건강관리, 임신, 독서, 창업 등 서초구의 지원을 통해 올해에는 결심이 아닌 결과를 만날 수 있기를 바란다.

나와 내 가족, 이웃을 위해 '노담' 서초구 금연지원센터가 도와드려요

서초구 금연지원센터는 서초구민(성인 및 청소년)과 관내 직장인 흡연자를 대상으로 금연클리닉을 운영한다. 흡연은 도움이 필요한 질병으로 센터에 직접 방문하면 1:1 맞춤형 상담을 받으며, 니코틴 의존도 검사와 일산화탄소 검사를 진행한다. 또한 금연 패치, 금연 껌 등 금연 보조제와 금연 행동 강화 물품을 지원받을 수 있으며 금연에 성공하면 기념품도 제공된다. 더불어 10인 이상 사업장은 금연상담사가 직접 사업장을 방문하는 '찾아가는 금연지원서비스'를 신청할 수 있다.



지난해 서초구는 차별화된 금연 정책을 시행하였으며, 어린이공원 경계에서 반경 10m 이내를 금연 구역으로 지정하여 아이들의 간접흡연 피해를 예방하고, '금연(흡연)구역 QR안내판'을 설치하여 금연 구역 내 흡연을 줄이기 위한 노력을 기울였다.

- 운영시간**
 - 월~금 9:00~18:00
 - 매월 둘째·넷째주 토요일 9:00~13:00
- ※방배보건지소는 토요일 미운영
- 장소** 서초구금연지원센터 및 방배보건지소 금연클리닉
- 문의**
 - 서초구 금연지원센터 ☎02.2155.8078, 8088
 - 방배보건지소 ☎02.2155.8579

글 서리풀기자 정희선

혹시 나도 대사증후군? 대사증후군 전문관리센터에 맡기세요

대사증후군이란 생활습관병으로 복부비만, 고혈압, 혈당 상승, 고지혈증 같은 위험 요인이 동시에 나타나는 질환이다. 방치하면 뇌졸중, 동맥경화 등을 일으키고 심혈관 질환의 위험성이 높아진다. 30세 이상 서울시민 3명 중 1명은 대사증후군일 만큼 흔한 질환인데 나도 대사증후군에 속하지 않을까 걱정된다면, 20~69세 서초구민이라면 보건소 대사증후군전문관리센터를 찾아보자. 예약한 날짜에 금식 후 방문하여 혈액검사, 신체계측, 체성분측정 검사를 하면 결과에 따라 건강·영양·운동 상담이 이루어진다. 이제 건강관리도 AI시대! AI 스마트미러를 활용해 개인에게 맞는 추천 운동 및 운동방법도 알려준다. AI 스마트미러를 보면서 프리웨이트, 스트레칭 등의 동작을 배워볼 수 있다. 나의 건강상태를 정확히 알고 개선할 부분을 발견하여 맞춤형 관리를 실천해보자.

- 운영시간** 월~금 9:00~18:00
- 대상** 20~69세 서초구민
- 장소** 서초보건소 1층, 방배보건지소 2층
- 문의** 보건소 ☎02.2155.8267 방배보건지소 ☎02.2155.8577
- ※전화문의 13시 이후 가능

글 서리풀기자 조유예



오늘 운동 완료 보건소에서 체성분·체력검사 받고 운동 시작해요

서초구보건소에서는 체성분 검사와 체력 검사를 통해 주민 개인의 건강상태와 체력 수준을 분석한 뒤, 과학적 데이터를 기반으로 한 맞춤형 운동 프로그램을 제시한다. 주요 검사항목은 체지방률, 근육량 및 근력, 심폐지구력, 유연성, 민첩성 등이다. 검사 후에는 개인별 운동상담 및 처방을 비롯해 맞춤형 영양상담도 제공되어 더욱 체계적인 운동 습관을 갖도록 돕는다.

- 대상** 서초구민 및 관내 직장인 **장소** 서초구보건소 2층 건강증진실
- 운영시간** 월~금 9:00~18:00 *체성분검사 30분, 체력측정 1시간 소요
- 신청방법** 방문 및 전화 예약 **준비물** 신분증, 간편한 운동복 및 실내 운동화
- 문의** 건강관리과 ☎02.2155.8074, 8183, 8094
- 글** 서리풀기자 이한주

아기천사를 맞이할 준비 임신 사전 건강관리 지원비 받으세요

관내 20~49세 가임력 검사 희망자를 대상으로 여성과 남성의 가임력 검사비를 지원하여 건강한 임신을 돕는다. 여성은 가임력 검사(AMH 검사, 부인과 초음파 검사)를 받으면 최대 13만원까지 지원되고, 남성은 정액 검사비 최대 5만원까지 지원받을 수 있다. 참여 의료기관은 난임 전문 의료기관, 산부인과, 비뇨기와 등으로, e-보건소에서 확인할 수 있다. e-보건소에서 사전 신청 후, 검사를 받고 검사비를 청구하는 방식이다. 임신을 계획하고 있는 이들에게 실질적인 도움이 되며, 건강한 임신을 위한 첫걸음을 내딛는 기회를 제공할 것이다.

- 대상** 관내 20~49세 가임력 검사 희망자
- 신청방법** e-보건소(QR) 온라인신청
- 문의** 건강관리과 ☎02.2155.8065, 8066



독서 열풍 책 속의 지혜를 만나보세요

4만권의 전자책을 보유한 서초구 전자도서관에는 기다림 없이 읽을 수 있는 구독형 전자책 서비스가 있다. 신간 도서와 베스트셀러도 제약 없이 만날 수 있으니, 올해는 독서에 폭 빠져보자. 더불어, 서초 북페이백 서비스를 통해 관내 협약 서점에서 구매한 도서를 읽고 반납하면 책값을 돌려받을 수 있다. 서초구립도서관 정회원이라면 누구나 희망도서 신청권수 포함 연 24권을 이용할 수 있다. 북페이백 홈페이지에서 서점과 도서를 선택하여 신청 후 해당 서점에서 도서를 받고 3주 이내로 다시 반납하면 된다.

- 문의** 반포도서관 ☎02.520.8700 교육지원과 ☎02.2155.8638
- 서초북페이백 홈페이지(payback.seocholib.or.kr)



창업의 꿈을 현실로, 창업지원 받으며 성장해요

'서초창업스테이션'은 예비 창업자와 초기 창업자에게 다양한 지원을 제공하는 공간이다. 교대역 내 13번 출구에 위치하며, 창업 교육, 전문가 상담, 사업자등록비용 지원 등 다양한 프로그램이 마련되어 있다. 1인 오피스, 미디어제작 스튜디오와 회의실까지 갖추어 창업 아이디어를 실현할 수 있는 최적의 환경이 될 것이다. 또한, 문화예술 분야 창업을 꿈꾸는 청년이라면 '사회적경제 문화예술 청년 창업지원 프로젝트'에 참여해 보길 바란다. 이 프로젝트는 청년 창업자에게 초기 사업비와 임대료를 지원하고, 전문가 컨설팅과 아카데미 등을 통해 창업 역량을 강화하는 기회를 제공한다.

올해 참여자는 1월 중 모집 예정이며, 문화예술 분야의 아이디어가 빛나는 청년들에게 큰 발판이 될 것이다.

- 문의**
 - 일자리경제과 ☎02.2155.8701, 8738
 - 서초창업스테이션 ☎070.4185.5491

독자퀴즈

- 새롭게 지정된 관광특구 지역명은?
 - 1 고터·세빛 관광특구
 - 2 남터·예술의전당 관광특구
 - 3 매현·양재 관광특구
 - 4 방배·서래 관광특구
- 주민이 뽑은 2024 서초 10대 뉴스가 아닌 것은?
 - 1 우면산 무장애숲길 조성
 - 2 양재AI특구 지정
 - 3 서초문화예술회관 재탄생
 - 4 전기차 충전시설 화재예방시스템 구축

참여방법

QR스캔하여 연결되는 화면에서 1월 17일까지 퀴즈의 정답과 성명, 주소, 연락처를 작성해주세요. 정답자 중 25명을 추첨해 2만원 상당의 모바일 상품권을 드립니다.



정답 제출 바로 가기

12월호 새해소원 당첨자 (휴대전화 끝 4자리)

2687, 0408, 4453, 6948, 9807, 0962, 9370, 0145, 2981, 8532, 7905, 2279, 9337, 8617, 6248, 3000, 8553, 1938, 3624, 6610, 6065, 5919, 8225, 4250, 0097

※ 당첨된 분께는 문자로 모바일 상품권을 보내드립니다. (발표 후 4~5일 소요)

등록면허세(면허) 납부 안내

납부대상 2025.1.1 기준 과세대상 면허 보유자

납부기한 1.31(금)까지

납부방법

- 납세고지서에 기재된 가상계좌 이체
금융기관(무인공과금·현금인출기)
ARS(☎1599,3900)
ETAX, 위택스 홈페이지
스마트폰앱(STAX) 이용

※서울시 모든 구청 세무부서 및 주민센터에서 고지서 재발급 가능

문의 지방소득세과 ☎02,2155,8784~8

자동차세 선납 공제 혜택

신청대상 등록된 자동차소유자 중 연세액을 납부하려는 자

※2024년 연납자는 연납고지서 자동발송

신고납부기간 1.16(목)~1.31(금)

선납 혜택 2025년 자동차세 11개월분(2월~12월)의 5% 할인(실공제율 4.58%)

신청방법

- 구청방문 및 전화신청
인터넷(ETAX, 위택스)
스마트폰앱(S-TAX)

납부방법 금융기관 방문 현금인출기(CD/ATM기), ARS(☎1599,3900)

문의 세무관리과 ☎02,2155,6691~4 또는 다산콜 ☎120



아버지센터 1월 프로그램

Table with 2 columns: 프로그램명, 일시. Lists various activities like '오일 파스텔로 그리는 힐링 아트' and '마음을 담은 캘리그라피 아트'.

신청방법

아버지센터 홈페이지 신청(papa-power.com)

현장 방문(방배로 173, 5층)

※수강료 감면: 국가유공자, 경로우대, 다동이, 다문화가족, 실업급여 수급자 등 50~10% 할인 (홈페이지 '이용안내' 부분 참조)

문의 서초구 아버지센터 ☎02,2155,8398, 8400

여성가족플라자 추천강좌

Table with 4 columns: 구분, 참여센터, 서초센터, 방배센터. Lists courses like '어린이 특강' and '성인 특강'.

신청방법

- 참여센터 홈페이지(women.co.kr) 온라인신청 또는 방문신청
서초센터 홈페이지(seochowomen.kr) 온라인신청 또는 방문신청
방배센터 홈페이지(bbcenter.or.kr) 온라인신청 또는 방문신청

문의

참여센터 ☎02,522,0291 · 서초센터 ☎02,522,5291 · 방배센터 ☎02,522,0242

네트나눔센터 2025년 노인사회활동지원사업 참여자 모집

모집내용

Table with 3 columns: 구분, 참여자격, 근무내용, 근무장소, 근무조건, 근무기간. Details job opportunities for elderly citizens.

모집기간 1월 중 네트나눔센터 홈페이지(ntwelfare.org)를 통해 공지 예정

구비서류 신분증, 주민등록등본 1부 신청방법 제출서류 및 신청서 작성 후 방문 제출

문의 서초구립네트나눔센터 ☎02,6953,7133~4

손주돌봄이 양성교육

혜택 상기 교육 수료자에 한해 월 40시간 손자녀 돌봄 시 30만원 지원

대상 서초구 관내에서 1~23개월 이하 손자녀를 양육 중인 조부모

조건 3대(조부모·부모·손자녀)가 모두 서초구민

접수기간 1.8(수)~1.22(수) 16:00까지(선착순)

교육일정

- 1기: 2.10(월)~2.14(금) 10:00~17:00
2기: 2.17(월)~2.21(금) 10:00~17:00
3기: 2.24(월)~2.27(목) 10:00~18:00

※2,8(토) 11:00~12:00 부모대상 사업안내 부모 중 1인 필수 참석

장소 서초구가족센터 4층 교육실

내용 1~23개월 이하 영유아 돌봄 관련 교육(이론 및 실습)

신청방법 서초구가족센터 홈페이지에서 회원가입 후 신청

문의 서초구가족센터 ☎02,576,2853, 070,7433,6624

서초아이돌봄이 지원

내용 자녀 양육 가정에 아이돌봄이 파견으로 돌봄서비스 제공

대상 서초구 1년 이상 거주, 3~23개월 이하 자녀 양육 가정

장소 각 가정

비용 월 50시간 무료 (자부담 발생할 수 있음)

신청기간 상시 신청 가능

신청방법 서초구가족센터 홈페이지 회원 가입 후 구비서류 제출

구비서류 신청서, 등본, 건강보험료납부확인서 등(1개월 이내 발급 서류)

문의 서초구가족센터 ☎070,7461,9764

'우리동네 갤러리' 대관 안내

대관장소

- 여성가족플라자 서초센터 4층 우리동네 갤러리

- 액자 형태 최대 15점(가로 60cm 기준) 전시 가능, 직접 전시 세팅 및 철수 필수

모집기간 상시(선착순)

참여대상 나만의 예술작품을 전시하고 싶은 누구나

비용 평일 1일 기준 2만원(토요일 1만원)

신청방법 대관신청서·서약서 등 작성 후 이메일(seochowomen1@naver.com) 또는 방문 접수

문의 여성가족플라자 서초센터 ☎070,7163,2946



서울이야기 SEUL M! SOUL

어린이·치매노인 안심위치조희

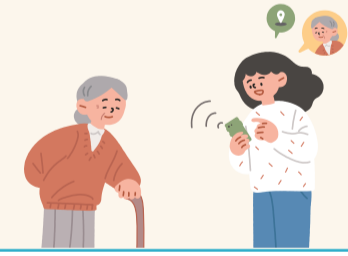
내용 어린이와 치매노인의 티머니 교통카드 데이터를 활용하여 실종된 어린이와 치매 노인의 위치를 실시간으로 파악

대상 만 6~12세 어린이 및 만 65세 이상 치매 어르신

이용방법 어린이와 치매노인의 보호자가 티머니카드&페이 홈페이지에서 온라인 신청

문의

- 티머니 고객센터 ☎02,1644,0088
홈페이지 paytmoney.co.kr



어머니 영어교실

여성들이 가장 쉽고 재미있게 영어를 우리말처럼 보는데로 척척 읽고, 듣고, 말할 수 있게 배울 수 있는 '가나어머니 영어교실'은 국내에서 유일한 10년 전통의 어머니 영어 전문 학원입니다.

Advertisement for 'Gana E-mother English Class' with details on course content, schedule, and contact info.

본 광고는 유료로 게재하는 광고입니다.

Advertisement for 'Seochu Ha-eom Yeongyang Protection Education' featuring a woman and child, with contact details.

본 광고는 유료로 게재하는 광고입니다.

Advertisement for '2025 Academic Year High School New Student Recruitment' with details on enrollment and contact info.

본 광고는 유료로 게재하는 광고입니다.

Advertisement for 'Elderly Long-term Care Insurance Free Consultation' with details on services and contact info.

본 광고는 유료로 게재하는 광고입니다.

1
JANUARY
서초 문화 캘린더



서초문화포털

7 화	8 수	14 화	15 수
내곡시네마 <새해전야> ① 내곡노티나무실터 3층 ② 14:00 ③ 02.6953.7133-4	서초문화원 수요시네마 <기생충> ① 서초문화예술회관 아트홀 ② 12:00 ③ 02.2155.8607 양재시네마 <일수> ① 양재노티나무실터 2층 ② 14:00 ③ 02.6953.1822	내곡시네마 <비긴어게인> ① 내곡노티나무실터 3층 ② 14:00 ③ 02.6953.7133-4	서초문화원 수요시네마 <국제시장> ① 서초문화예술회관 아트홀 ② 12:00 ③ 02.2155.8607
17 금	21 화	22 수	
서리풀 갤러리서트 <Sound of Music> 출연: 대니 구, 수아레 무지칼레 등 예매: 서초구청 홈페이지 ① 서초문화예술회관 아트홀 ② 19:00 ③ 구민 2500원(일반 5000원) ④ 02.2155.6208	내곡시네마 <아이 캔스피크> ① 내곡노티나무실터 3층 ② 14:00 ③ 02.6953.7133-4	서초문화원 수요시네마 <명량> ① 서초문화예술회관 아트홀 ② 12:00 ③ 02.2155.8607 양재시네마 <오션스8> ① 양재노티나무실터 2층 ② 14:00 ③ 02.6953.1822	

관람료가 별도로 표기되지 않은 행사는 무료입니다. 관람 가능 연령은 서초문화포털 홈페이지에서 확인하세요.



서리풀 갤러리서트 (Sound of Music)



17일 오후 7시, 서초문화예술회관에서 신년음악회 '사운드 오브 뮤직'이 개최된다. 이 신년음악회는 계절별·테마별 축제의 시작을 알리는 행사로, 클래식계의 아이돌인 대니 구와 실력파 연주 단체인 수아레 무지칼레 등이 출연한다.

일정 1.17(금) 19:00
장소 서초문화예술회관 1층 아트홀
출연 대니 구, 수아레 무지칼레 외
예매 서초구청 홈페이지-통합예약시스템
• 구민 우선 예매 1.6(월) 9:00~
• 일반 예매 1.7(화) 10:00~
입장료 구민 2500원(일반 5000원)
문의 문화관광과 ☎02.2155.6208

서초문화대학 1분기 개강

구분	프로그램명	강사	일시
인문	삼국지와 삶의 세계	한형수	매주 월요일 10:00-12:00
	시 낭송	장충열	매주 금요일 16:30-18:00
생활교양	감성사진 교실 기본과정	이준섭	매주 화요일 13:30-15:30
	스마트폰 활용법	유화순	매주 목요일 13:40-15:10
미술	기초부터 시작하는 펜드로잉	이호창	매주 목요일 18:30-20:00
	유화	박상남	매주 화요일 15:30-18:00
무용	한국무용 초급	김은임	매주 수요일 14:40-16:00
공연	하와이안 훌라 초급	홍예담	매주 목요일 9:50-10:40

※서초문화원 홈페이지에서 100여개 강좌 확인
신청방법 서초문화원 홈페이지(socc.or.kr) 온라인 신청 또는 서초문화원 사무국 방문 신청
문의 서초문화원 ☎02.2155.8607

내곡도서관에서 HOT한 겨울나기



대상 유아·어린이 가족
내용 겨울방학 중 도서관에서 참여하는 도서 연계 체험활동 / 새해맞이 소원 가랜드, 꿈동산 오르골, 불꽃 소망 담은 무드등 만들기
일정 1.2(목) ~ 1.26(일)
장소 서초구립내곡도서관
참여방법 방문 선착순 참여
문의 내곡도서관 ☎02.3461.3072

반포종합사회복지관 자조모임 출판 도서 <네 손을 놓지 않을게>



반포종합사회복지관 발달장애인 부모 모임 '우리 맘모아'는 발달장애 자녀를 둔 부모들의 이야기를 담은 책, '네 손을 놓지 않을게'를 출판했다. 이 책은 부모들의 여정을 담고 있으며, 자녀가 학교와 사회에서 함께 살아가는 법을 배우고 성장하는 과정과 가족의 다양한 감정, 교사와 치료사 등 전문가들이 바라본 아이들 성장 이야기를 전한다. 또한, 후배 부모들에게 보내는 응원과 조언을 통해, 새로운 길을 걷는 부모들에게 희망을 전하고 있다. 반포종합사회복지관은 지역주민을 위한 다양한 복지서비스를 제공하는 시설로, 지역사회 연계 활동, 주민모임, 교육문화 프로그램, 심리치료, 경제·정서적 지원을 제공한다. 영유아부터 어르신까지 다양한 연령대의 지역주민이 이용할 수 있다.

문의 반포종합사회복지관 ☎070.7618.6022

2025년 상반기 서초문화재단 서초구립여성합창단 단원 모집




내용 음악으로 서초를 알리며 문화예술 발전과 구민의 정서 함양을 이끌어갈 서초구립여성합창단 단원 모집
자격 서초구 거주 여성, 25세 이상 55세 이하의 합창에 자질이 있는 자 ※정년 60세(보수 없음)
신청방법 ~2.7(금)까지 이메일 신청(heavy4@seochof.or.kr)
문의 서초문화재단 ☎02.3477.2653

1월 양재모자건강센터 모유수유 클리닉

일시 1,2(화) 13:00~16:00(매월 마지막 주 화요일)
장소 양재모자건강센터 수유실
대상 관내 임신 32주~출산 후 3개월 이내 임신부 ※횟수제한: 1인 2회
신청방법 건강부모e음 온라인 신청(1회 30분/1일 4명)
내용 모유수유에 어려움이 있는 산모와 아기를 대상으로 1:1 개별 맞춤형 교육 및 상담
• 성공적인 모유수유를 위한 산전 교육
• 개별 맞춤형(수유자세 교정 및 유두 혼동 등) 모유수유 교육 및 상담
문의 양재모자건강센터 ☎02.2155.8068

서울형 입원생활비 지원

대상 입원, 공단 일반건강검진을 받은 근로취약계층
내용 입원생활비 1일 94,230원/연 최대 14일
• 입원(검진)일 30일 전부터 지급완료일까지 서초구민, 국민건강보험 지역가입자
• 입원(검진)일 전월기준 90일 동안 24일 이상 근로 또는 45일 이상 사업장 유지
• 소득(기준중위소득 100%이하), 재산(3억 5천만원 이하)
신청방법 퇴원(검진)일로부터 180일 이내
• 온라인 신청(sickleave.seoul.go.kr)
• 방문신청(관할 동주민센터, 보건소)
문의 건강정책과 ☎02.2155.8053, 8133



오감놀이방 프로그램 안내


구분	일시	대상	내용	예약
자유놀이	월-금 16:00-17:30	보호자 동반 만 3세 이하 영유아	자유놀이	방문 접수
영유아 발달검사 및 놀이코칭	수요일 목요일 9:20-13:00	보호자 동반 영유아	-한국형발달검사지(텐버 II) -한국판 영유아 기질 및 비전형 행동척도(K-TABS) -1:1 놀이코칭	인터넷 접수
	화요일 9:20-10:10 10:10-13:20 13:20-14:40			

장소 서초모자보건지소 오감놀이방
신청방법 건강부모e-음포털 온라인 신청
문의 서초모자보건지소 ☎02.2155.7582

마음건강센터 정신건강 서비스

서비스 종류	대상	내용
정신과 전문의 평가상담	정신과적 문제에 대한 평가를 희망하는 구민	1회/40분 상담진행(예약필수)
아동청소년/청년 심리상담 서비스	소득기준 조건을 충족한 서초구 아동·청소년 및 청년 정신건강 고위험군	권역별 협약 심리상담센터 내 상담치료비 지원 ※최소 12회 상담(기관별 상이)
마음건강센터 등록관리	정신과 진단을 받은 서초구민 중 센터 회원등록에 동의한 분	사례관리 서비스 제공
정신질환자 치료비 지원	소득기준 조건을 충족한 서초구 거주 중증 정신질환자 및 고위험군	정신과 입원비 및 치료비 지원

문의 건강관리과 ☎02.2155.8215



필수 예방접종 사전알림 서비스

대상 국가 필수 예방접종 대상 아동의 부모에게 휴대폰 문자, 전화, 우편 등 알림
신청방법
• '예방접종 예진표' 작성 시 사전알림 서비스 수신에 동의 후 접종기관에 휴대전화번호를 예방접종 시스템에 등록 요청
• 국민비서 알림서비스(카카오톡, 네이버 앱 등)에서 '필수예방접종 알림 받기' 신청
문의 서초구보건소 ☎02.2155.5494, 8041, 8063

영아의 동거가족까지 백일해 무료 예방접종

대상 임신 27-36주 임신부를 비롯한 생후 12개월 이하 영아의 동거가족
장소 서초보건소, 방배보건지소, 서초모자보건지소
신청방법 보건소 및 보건지소 방문신청
구비서류 신분증, 주민등록등본
문의 건강관리과 ☎02.2155.8066

BCG접종 및 영유아건강검진

구분	일시	대상	내용
BCG 예방접종	매주 화, 수, 목	9:30-11:30	생후 4주 이내 피내용 (경피용 제외)
		13:00-17:00	의료보험공단 건강검진기간 내 해당되는 대상자
영유아 건강검진		생후 14일~7개월 영유아 성장 및 발달 체크 (구강 검사 제외)	

장소 서초모자보건지소 건강클리닉
신청방법 전화 사전예약 필수
문의 서초모자보건지소 ☎02.2155.8276-8


국가 예방접종 지원

접종종류	대상	내용
어린이 필수	2012.1.1 이후 출생 어린이	필수예방접종(19종 백신) 비용 지원 ※ 25년부터 6가 혼합백신(DTaP-IPV+Hib+HepB) 도입
B형간염 주사기감염	B형간염 표면 항원 양성 또는 e항원 양성 산모로부터 출생한 영유아 ※임신 중 산전 검사 결과지 제출 및 개인정보 동의자	면역글로블린, B형간염 예방접종, 항원-항체 정량검사 비용 지원
HPV (자궁경부암)	12-17세 여성 청소년 18-26세 저소득층 여성	가다실4가 지원 ※ 가다실9가 제외
어르신 폐렴구균	65세 이상 연령에서 폐렴구균 예방접종을 받지 않은 어르신 (1960.12.31 이전 출생자)	폐렴구균23가 다당 백신(PPSV23) 1회 지원

장소 전국 위탁의료기관 **준비물** 신분증, 아기수첩
문의 서초구보건소 ☎02.2155.5494, 8041

중증 재가 장애인 방문재활서비스

내용 장애인 대상 운동교육 및 일상생활동작훈련 등 재활교육
일시 연중, 매주 수요일 오후(대상자별 주 1회, 최대 8회)
대상 관내 중증 장애인(지체 및 뇌병변) 중 저소득층 및 차상위계층
신청방법 전화문의, 상담 후 대상자 선정
문의 방배보건지소 ☎02.2155.8584



2025 희망온돌 따뜻한 겨울나기 성금·품 참여자 명단

추운 겨울을 따뜻하게 날 수 있도록 소중한 손길 내밀어 주신 모든 분들께 감사드립니다. 서초구의 어려운 이웃들이 따뜻한 겨울을 날 수 있도록 많은 분의 참여를 부탁드립니다.

접수기간 ~2025.2.14(금) **기부내용** 성금 및 상품
접수장소 구청 복지정책과, 각 동주민센터 **문의** 복지정책과 ☎02.2155.8344
기부계좌 우리은행 015-176590-13-528(사회복지법인서울사회복지공동모금회)
※후원금은 기부금 영수증 발급이 가능하며, 연말 정산 시 소득공제 혜택 적용

2024. 11. 15 ~ 2024. 12. 14

총 811,196,427원

현금 451,693,400원
현물 359,503,027원



서초1동
김범수 50만 · 주민자치위원회 100만 · 유순희 10만 · 유영숙 10만 · 작은도서관 50만 · 서희봉 20만 · 박현자 10만 · 자원봉사캠프 50만 · 정지연 20만 · 이화공인중개사사무소 3만 · 김도연 10만 · 김복순 10만 · 이경순 10만 · 황경희 20만 · 김정식 10만 · 민정기 50만 · 전이정 30만 · 김경애 10만 · 오훈식 50만 · 문향심 10만 · 김정현 10만 · 롯데빌리지 6차 140만 · 서초동성당 85만3800(쌀) · 서초중앙교회 70만5990(식료품, 생필품)

서초2동
목덕민 20만 · 장순순 10만 · 이영희 5만 · 고정일 5만 · 시내산교회 30만 · 장미아파트 10만 · 오관석 50만 · 주민자치위원회 100만 · 푸른서초환경실천단 30만 · 새마을부녀회 142만(성금, 김치) · 자원봉사캠프 136만5140(식품구라미)

서초3동
박대용 50만 · 이형호 100만 · 이해연 10만 · 일출실업 50만 · 이진환 5만 · 유홍기 100만 · 우덕재단 1000만 · 서효숙(서의원) 200만 · 탐라도야지(염광택) 100만 · (주)코스모스악기 100만 · 원재석 30만 · 낙천정 10만 · 푸른환경실천단 10만 · 청소년지도위원회 10만 · 청소년지도위원장 임명숙 10만 · 서초신동교회 50만 · 한빛삼성아파트 입주자대표회의 30만 · 세종학당재단 100만(온누리상품권) · 산정현교회 199만6000(영양구라미) · (주)에스티엔엘 5616만(겨울외투) · 루스티크 11만 3840(쌀)

서초4동
윤건식 10만 · 악바리(김희숙) 100만 · 최창식(금성전기) 100만 · 채서윤 10만 · 채수아 10만 · 채승진 10만 · 서초래미안아파트 부녀회 20만 · 김영모 5만 · 주민자치위원회 100만 · 통장협의회 50만 · 지역사회보장협의체 10만 · 홍지희 10만 · 공유어린이집(누리, 킨다, 씨앗, 씨앗2) 38만5000 · 씨앗2어린이집 10만 · 씨앗1어린이집 10만 · 롯데캐슬킨더어린이집 10만 · 누리아미어린이집 10만

잠원동
월드메르디앙 20만 · 영동실령당 50만 · 이모네식당 10만 · 바르게살기협회 10만 · 잠원강변아파트 리모델링 주택조합 30만 · 김영성 10만 · 이동윤(주민자치위원) 30만 · 정연수 40만 · 이조경 통장님 10만 · 신성교회 여전도회 20만 · 문홍성(지역사회보장협의체 위원장) 30만 · 박정석(마산롯데 신사분점) 10만 · 김재현, 조미란(온돌집) 10만 · (주)한국축기사 40만 · 자원봉사캠프 50만 · 신영희(주민자치위원장) 10만 · 새마을부녀회 73만9130(성금, 식품구라미) · (주)편들라워 170만6000(백미) · 가와사키세입 25만(커피) · 드롭키코리아 301만8700(주전자, 라미에타)

반포1동
김연식 10만 · 김태영 10만 · 안효경 10만 · 양영아 10만 · 최옥순 50만 · 김준자 459만1550 · 강선영 10만 · 반포센트레빌어린이집 20만 · 디에이치반포리플라클라스봉사단 26만3900 · 도인수 5만 · 김정식 100만 · 푸른환경실천단 10만9000 · 반포래미안아파트어린이집 105만0690 · 주민자치위원회 50만 · 김석환 10만 · 반포1동성당 200만 · 아울스토리 20만(도시락) · 여랑생생밥상 13만(도시락) · hy강남지점 44만1500(김치) · 유재경 206만16000(성금, 김치) · 진미시당 10만(도시락) · 고도일병원 211만9200(김치) · 대한민국ROTC중앙회봉사단 110만3750(김치) · 산성교회 350만(식료품) · 케익오페라 43만(케이크)

반포2동
손주현 5만 · 김지유 5만 · 박순임 10만 · 최윤정 100만 · 최영숙 50만 · 통장협의회 59만9170 · 공유어린이집 일동 41만 1000 · 반포퍼스트아파트어린이집 33만7000 · 아르로달어린이집 47만6000 · 권소진 5만 · 김순자 10만 · 자율방범대 20만 · 박미양 5만

반포3동
정해복지재단 300만 · 오연균 100만 · 테니스협회 30만 · 김상학 30만 · 아르코빛 어린이집 21만6000 · 신반포4차 입주자대표회의 100만

반포4동
안경수 20만 · 다우탑스빌라트주민일동 10만 · 엄선영 5만 · 엠비아파트 30만 · 김원오, 윤은경 50만 · 엠비아파트희망서미나 20만 · 최현미 3만 · 청소년지도위원 20만 · 이해연 10만 · 동공아파트주민일동 30만 · 유형숙 10만 · 한신서래아파

트 30만 · 장현숙 30만 · 월드메르디앙 10만 · 가또주얼리(염혜경) 10만 · 반포4동모금함 22만3000 · 서래호두파이(이혜숙) 5만 · 이윤희차과 10만 · 아미도(양재수) 5만 · 본산부인교(노정숙) 10만 · 아베다 3만 · 사대명개(노경옥) 3만 · 남산감리교회 100만 · 서래본길배 50만 · 하나푸르니반포어린이집 50만

반배본동
자원봉사캠프 40만3000 · 김정하 10만 · 윤은숙 1만 · (주)아토스 정효남 100만 · 정도혁 10만 · 정은별 10만 · 김희래 10만 · 정다운 10만 · 삼호아파트 주민일동 150만 · 조가네 갑오징어 신동훈 20만 · 정창기 25만 · 행복한어린이집 10만 · 강창원 10만 · 분동교회 10만 · 이병식 20만 · 김영섭 10만 · 방위협의회 30만 · 백승욱 20만 · 자율방범대 20만 · 새마을협의회 20만 (양말세트) · 빛교회 53만7500(라면)

반배1동
방배한화아파트 주민일동 10만 · 유중숙(푸른환경실천단) 50만 · 박복규 500만 · 시온교회 128만4800(성금, 백미) · 통장협의회 100만 · 한운숙(통장) 10만 · 이영웅(통장) 10만 · 최혜경(통장) 10만 · 이창규(통장) 10만 · 박인애(통장) 10만 · 최명현(주민자치위원장) 20만 · 김영희(지역사회보장협의체) 20만 · 이순자(신촌) 100만 · 천정일 30만 · 박화재(청소년지도위원회) 20만 · 청소년 아동위원회 30만 · 구레이쓰이온코리아(주) 230만 · 유국자 20만 · 자율방범대 20만 · 설득환(자율방범대) 10만 · 참세무법인(채상병) 100만 · 김철중(새한산원) 300만 · 롯데캐슬파크B동 주민일동 50만 · 김철호(정유교주) 10만 · 조정선(통장) 10만 · 이경임(미라) 100만 · 김희정(BBQ반배본점) 20만 · 정홍창 30만 · 바르게살기협의회 30만

반배2동
임도식(조순자-42동장) 10만 · 김순덕(9동장) 10만 · 참숯고깃골 4만 · 임정목 1만 · 윤예민 1만 · 황승현 1만 · 박진호 1만 · 조정철 1만 · 김영준 100만 · 푸른환경실천단 6만 · 김만재(백스인터코퍼레이션 대표) 300만 · 반수자 10만 · 엘사랑교회 30만 · (주)성원종합복지센터 100만 · 김창준(서울정 양평해장국) 30만 · 김재운(노정숙-바르게) 20만 · 바르게살기위원회 150만 · 이순덕 30만 · 살롬교회 5만 · 채준임(바르게) 10만 · 회복교회 10만 · 우드층 20만 · 주래동 20만 · 강승원 10만 · 현정선원 300만 · 자원봉사캠프 10만 · 방주교회 500만 · 새마을부녀회 20만 · 장미림(새마을) 10만 · 김성희(새마을) 5만 · 이명숙(새마을) 5만 · 강진실 5만 · 이경애(10동장) 10만 · 최순자(11동장) 10만 · 서울시온교회 199만2200(쌀) · 빛교회 53만7500(라면) · 국제교류협의회 61만8100(김치) · 백스인터코퍼레이션(범우연합) 112만16000(연한, 쌀, 라면) · 건국대학교 로타랙트 90만(연탄) · (주)성영기업 48만3820(쌀)

반배3동
반배3동장 김수연 20만 · 박연남 200만 · 임용구 5만 · 차일호 50만 · 박진선 50만 · 김호연 10만 · 새마을부녀회 10만 · 푸른환경실천단 10만 · 강임숙 50만 · 김점순 10만 · 황희자 100만 · 지역사회보장협의체 50만 · 성덕교회 284만6000(쌀) · 삼호개발(주) 161만7000(선물세트)

반배4동
전홍성(반배4동어린이집) 10만 · 이혜수 20만 · 방배서리풀어린이집 30만 · 서초나눔유치 김영만 50만 · 방배2차현대대출타운 관리사무소 30만 · 자원봉사캠프 15만 · (주)디자인 디토 100만 · 청심태권도장 30만 · 작은도서관(안미연) 15만 · 박정우 5만 · 푸른환경실천단장(최연옥) 10만 · 반딧불센터장(전미혜) 10만 · 로고스교회 100만 · 통장협의회 150만 · 썬크대공정(서상철) 10만 · 새마을협의회 50만 · 빛교회 81만7000(라면) · 고려덕트정형외과 100만(김치)

양재1동
서초세무서 50만 · 한국순대 30만 · 산내골소금김밥 200만 · 관문사 법화림 200만 · 진화건강 100만 · 드림교회 50만 · 푸른환경실천단장(유경화) 20만 · 서울우송초등학교병설유치원 16만 · 이영애 1000만 · 양재우성(아) 입주자대표회의 132만 5500 · 별난햇집(이경희) 50만 · 한선옥 10만 · 최은주 10만 · 예가미용실(조윤희) 10만 · 새마을지도자협의회 25만 · 새마을부녀회 25만 · 홍성호 100만 · 오산채(강승현) 20만 · 통장협의회 100만 · 영진목재(조상의) 70만 · 부일상사(주) 30만 · 은우리교회 40만 · 조형신 10만 · 신재동 20만 · 양재현대서비스(주) 50만 · 권진은 50만 · 김영덕 10만 · (주)현대모터스(공

명복) 50만 · 이광은 30만 · 양재마더튼튼의원 73만4850(쌀) · 우연창신교회 132만4500(김치) · 서초국제교류협의회 92만 7500(김치) · 임마누엘교회 이불15세

양재2동
양선미 63만7060 · 타이머우 서초양재점 279만7460 · 최혜숙 31만9600 · (주)일신건설 22만6010 · 우리동네물품단 35만 · 권병조 30만 · 베셀교회 목사 김호진 140만 · 박대선 73만7420 · 통장협의회 55만7510 · 작은도서관, 자원봉사센터 28만4000 · (주)대륜메이츠 300만 · 이영희, 박희성 20만 · 유람 10만 · 김시완, 김서호, 조환우 30만 · 바르게살기운동본부 30만 · 양재조기축구회 100만 · 주민호 30만 · 청소년육성회 20만 · 신동모터스 50만 · 언남해피어린이집 50만 · 신원공업사 11만3840(양곡) · 동산교회 목사 남서호 109만 9000(라면)

내곡동
내사모 50만 · 한국자유총연맹 내곡분회 30만 · 최복순 100만 · 선효순 200만 · 통장협의회 50만 · 표갑선 50만 · 푸른환경실천단 30만 · 김은란 5만 · 덕대건설(주) 100만 · 맛들로만 청계산점 50만 · (주)대흥교통 20만 · 주민자치위원회 100만 · 신성교회 30만 · 삼일타이무상사 30만 · 이경자 5만 · 이현주 10만 · 새마을부녀회 50만 · 우영미 10만 · 빛교회 53만7500(라면) · ROTC중앙회봉사단 110만3750(김치) · 성화산교회 280만(쌀) · 오성식 25만(쌀) · 국제교류협의회 92만7500(김치) · 한스메디파 176만16000(김치) · 이홍호 56만9200(쌀)

문화관광과 | 서초구협의회 1000만
OK민원센터 | 서초구청 오케이민원센터 모금함 6만4280
아동청년과 | 서초구상공회 500만

복지정책과 | (재)우덕재단 2000만 · 박철민 500만 · 흥진산업(주) 500만 · 권경민 5만 · 박도에 10만 · 송지연 1만 · 최정화 1만 · 윤기준 20만 · 윤정현대신종합 2만 · 잠원강변아파트 30만 · 김지유 5만 · 조재현 20만 · 그랑시엔2000 20만 · 농협은행(주) 1만5500 · 소원외환구교회 5만 · 황익선 5만 · 조남용 10만 · 서초교통(주) 100만 · 김무식 10만 · 정해선 10만 · 박윤정 1만 · 세화여자중학교 35만9650 · 최일호 30만 · 박은수 20만 · 천태중관문사 200만 · 썬크대공정 10만 · (주)대흥교통 80만 · 서초호민교회 10만 · 최정자라클라스 26만3900 · 금명중앙교회 40만 · 수암산업개발 50만 · 경일산업개발 50만 · 김희진 3만 · 주식회사태산안 10만 · (주)한진엔지니어링 50만 · 윤화숙 1만 · 이순선 100만 · 주식회사 우신 50만 · (주)두원엔이씨 20만 · 에스로하 20만 · 이건록 100만 · 청봉에너지 20만 · (주)애리조 50만 · (주)엔엘 20만 · 오경일 50만 · (주)중민 20만 · 김재현 10만 · 대건에이앤디 10만 · 알성건설산업주 100만 · 김미숙 10만 · 국제공인중개사 1만 · 박윤재 3만 · 서삼순 50만 · (주)중소기업사 200만 · 사회복지법인 흥산상회원 1억 · 서울명진내과 30만 · HDC렘스 1534만1299(도어락, LED) · 렉스나인 645만1360(침구세트) · 재단법인 사조희망나눔재단 1869만7629(식료품) · 영동농업협동조합 1500만(백미) · 서울명화라이온클럽 186만(김치) · 바바그룹 1980만(배팅) · 주식회사 메디카코리아 19642만7810(비비톡톡 외) · (주)인코스메트 606만2280(삼푸) · 상영재단 2645만(백미)

사회복지과 | HDC렘스 1510만939(도어락, LED)
여성보육과 | 호반사랑나눔이 2500만 · 김영은 20만 · 서초중앙새마을금고 200만 · 새마을운동서초구지회 100만 · 서초구청어린이집 연합회 100만 · 기아 주식회사 6354만
어르신행복과 | (주)한국환경개발 200만
청소년행복과 | 관악실업(주) 50만 · 다원무역 200만 · 성덕실업(주) 200만 · (주)서초그린 500만

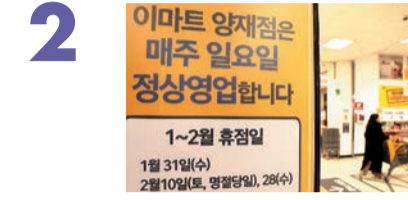
부동산정보과 | 서진희(태성) 10만 · 황성연 3만 · 김태준(경기공인중개사사무소) 10만 · 조훈 10만
가로행정과 | (주)상신프렌츠 30만 · (주)반포실업 10만 · 대창조경건설 주식회사 30만 · (주)반포에너지 20만 · (주)리얼금속 50만 · 현빈개발(주) 10만 · 광역건설(주) 300만

물관리과 | 청누리종합건설(주) 50만 · (주)명문이앤씨 50만 · 초인산업개발(주) 150만 · 주식회사 성림이앤씨 50만 · (주)혁신씨엔씨 50만 · (주)이앤씨보급 50만 · 연희건설(주) 50만 · 일광건설(주) 50만 · 대의건설(주) 100만
건강정책과 | 서초 해충특공대 170만
의료지원과 | 서초구약사회 500만

주민이 뽑은 2024 서초 10대 뉴스



서리콜페스티벌



대형마트 의무휴업일 평일 전환



서초행복길 순환코스 완성



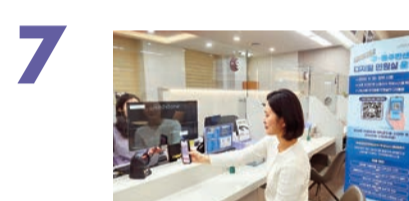
우연산 무장애숲길 조성사업



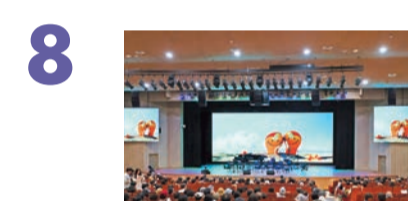
양재시특구 지정



골목상권 진성시대



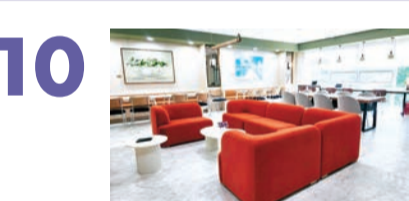
디지털민원실 전면 시행



문화예술회관 최첨단복합융합시스템 도입



어린이공원 경계 10m 금연구역 지정



시니어라운지·반포네티나무설터 개관



아까비~ 11위 강남역, 대법원 불법 현수막 철거

겨울이 기다려지는 이유 양재천 겨울 눈놀이터 개장

겨울방학을 맞아 양재천수영장이 작년에 이어 '겨울눈놀이터'로 완벽 변신했다. 올해 눈놀이터에는 13m×70m 규모 슬로프의 눈썰매장이 새로 설치되어 주민들을 맞는다. 어린이부터 성인까지 가족과 연인이 겨울을 만끽할 수 있는 핫플레이스로 주목된다. 빙어잡기, 트램폴린, 에어바운스 등 체험과 놀이기구도 마련됐다. 몸을 녹여줄 그리하우스와 포토존, 매점도 운영된다.

프로그램	요금
눈썰매장	서초주민 6,000원 (타주민 8,000원)
빙어잡기, 붕붕번지	5,000원
트램폴린, 에어바운스, 그린하우스	3,000원

일정 ~2.16(일)까지 10:00~17:00
※매주 월요일 및 설 당일 휴무
위치 양재천수영장(양재동 126-1)
문의 체육진흥과 ☎02.2155.8716, 6210
글 서리풀기자 홍종환



설 연휴 생활가이드

새해 복 많이 받으세요



🛍️ 설맞이 서초 직거래 큰장터

신선한 설 선물과 제수용품 알뜰하게 장만하세요.

일시 1.22(수)~1.23(목) 9:30~17:00 ※변동가능

장소 서초구청 광장·음악산책길 일부

품목 국내산 농·수·축산물 및 지역 특산품

참여 24개 단체 50여 농가(21개 자매결연도시, 남서울농협, 영동농협, 말죽거리 골목형 상점가 등)

문의 일자리경제과 ☎02.2155.8703

📌 지역사랑상품권 발행

구분	발행일	할인율	1인 구매한도	구매방법	사용처
서초사랑 상품권	1.15(수) 11:00	5%	월 50만원 (보유 150만원)	서울Pay+ 앱에서 구매	관내 서울Pay+ 가맹점
서초땡겨요 상품권	1.2(목) 10:00	15%	월 20만원 (보유 100만원)		관내 땡겨요가맹점

문의 서울페이+고객센터 ☎1600.6120, 일자리경제과 ☎02.2155.8699

🏥 보건소 비상 진료

일시 1.29(수)~1.30(목) 9:00~18:00

장소 서초구보건소 1층 내과진료실

대상 성인 내과진료(타 진료과목 불가)

문의 의료지원과 ☎02.2155.8105, 8001

🏠 문 여는 병원·약국

설 연휴 문 여는 병원과 약국은 서초구청홈페이지, 다산콜(☎02.120) 또는 응급 의료포털(e-gen.or.kr)에서 안내받을 수 있습니다.

전화문의

- 다산콜 ☎02.120
- 보건소(주간) ☎02.2155.8001, 구청상황실(야간) ☎02.2155.6100

홈페이지

- 서초구청홈페이지(seocho.go.kr)
- 응급의료포털(e-gen.or.kr)

🛒 대형마트 의무휴업일 한시적 변경

주민 장보기 편의 증진을 위해 대형마트 의무휴업일이 설날 당일로 한시적으로 변경됩니다.

변경내용

구분	변경 후 의무휴업일	당초 의무휴업일
이마트양재점, 롯데마트서초점, 준대규모점포(32곳)	1.29(수) 설날 당일	1.22(수)
김스클럽 강남점		1.27(월)
코스트코 양재점		1.26(일)

※설날 전 당초 의무휴업일은 정상 영업 합니다.

문의 일자리경제과 ☎02.2155.8703



🗑️ 쓰레기 배출 안내

연휴기간 아래의 일정에 맞는 배출로 깨끗한 서초구 만들기에 동참해 주세요.

시간 지역별 배출요일 18:00~다음날 1:00

※단 가로변 건물, 점포, 상가 등 22:00~다음날 1:00

장소 내 집 앞·내 점포 앞

배출일	종류	1.26(일)	1.27(월)	1.28(화)	1.29(수)	1.30(목)		
월·수·금 배출지역	종량제, 재활용품	×	●	모든 지역 배출금지		×		
	음식물	●	●			●		
일·화·목 배출지역	종량제, 재활용품	●	×			●	●	●
	음식물	●	●			●	●	●

수거업체	월·수·금 배출	일·화·목 배출
하동기업 ☎02.535.3411~2	잠원동, 방배4동, 반포4동(반포대로서편)	반포2·3동, 방배본·1동
고려이엔알 ☎02.3462.1464~5	서초1동, 방배3동	서초2·4동
대승에코그린 ☎02.578.6675~6	양재2동(원지동)	반포본동, 양재1동(우면동)
성광환경 ☎02.3461.1613~4	반포1동, 반포4동(반포대로동편)	방배2동
성진기업 ☎02.3474.9384~5	서초3동(반포대로서편)	서초3동(반포대로동편), 내곡동(염곡동·신원동)



소식지 우편구독신청

우리집 우편함까지, 소식지를 편리하게 구독하세요.
서초구청 홈페이지 '우편구독신청' 에서 신청할 수 있습니다.



모바일 소식지 알림

모바일로 편리하게 읽어보세요.
서초구청 카카오톡 채널을 친구 추가하시면, 매월 모바일 소식지를 카카오톡 메시지로 받아보실 수 있습니다.

