

Seocho

# S

서초구소식  
2022

9

서초 이웃과  
뜻깊은 한가위  
보내세요



※소식지에 게재된 사업·행사 등의 내용은 변경될 수 있습니다.

## INDEX

보름달처럼 행복하세요  
추석 맞이 생활가이드 ▶2~3면

올해는 서리풀나눔음악회로  
찾아갑니다 ▶8~9면

발행인 서초구청장 전성수  
편집 홍보담당관  
발행일 2022.9.1(제548호) 문의 02.2155.6261  
서초구 홈페이지(seocho.go.kr)  
모바일웹(seocho.newstool.co.kr)



서초구소식 QR코드



# 보름달처럼 행복하세요 추석 맞이 생활가이드

## “구경 한 번 와보세요~♪” 신나는 장터 3년 만에 돌아온 서초장날 '서초 직거래 큰 장터'

신선한 농수산품을 저렴한 가격으로 만날 수 있는 '서초장날'이 돌아왔다. 서초 장날은 매달 마지막 주 목요일과 금요일, 서초구청 앞마당에서 개최되던 농수산물 직거래 장터다. 코로나19로 인해 운영이 중단됐지만 주민들의 장바구니 물가 부담을 줄이기 위해 3년 만에 다시 운영을 시작하게 됐다.

9월 서초장날 행사는 특별히 추석을 맞아 더욱 큰 규모로 8월 31일부터 9월 2일까지 서초구청 앞마당과 음악산책길 일대에서 개최된다. 저렴한 가격에 품질 좋은 추석 성수품과 선물 등을 구매할 수 있도록 서초구 자매결연도시 농가와 남서울농협, 영동농협, 말죽거리 골목형 상점가 등 총 49곳이 참여할 예정이다. 2003년 시작된 서초장날은 상품의 맛과 품질이 뛰어나다는 입소문이 퍼지며 인기를 끌었다. 마트에서 쉽게 볼 수 없는 지역 특산품과 싱싱한 제철 농수산물을 만날 수 있고, 참가 상인들의 훈훈한 인심까지 어우러져 주민들은 물론이고 인근 직장인들의 발길도 이어졌다.

매달 1회 열렸던 서초장날은 앞으로 '서초 직거래 큰 장터'로 이름을 바꿔 10월부터 매달 2,4번째 주 목요일과 금요일 월 2회 확대 운영된다. 또한 계절에 맞게 감장재료는 감장재료를, 설에는 차례상과 선물용 상품을 추가하여 소비자가 많이 찾는 다양한 품목들을 마련할 예정이다.



참여 단체 및 주요판매	
강원 횡성군	더덕, 등재반, 밤 등
강원 강릉시	철옥수수, 서리태, 팔, 향찰현미, 향찰쌀, 골드옥수수쌀, 강방어, 생표고 등
경기 화성시	표고버섯, 건표고, 표고분말, 영지버섯 등
충북 제천시	조청(개복숭아·수수·취·구절초), 된장, 개복숭아 발효액 등
충북 괴산군	육포, 아베리오 세트 등
충남 서천군	모싯잎저갈(새우·명란·낙지·청란·굴·액젓), 서래야길, 소곡주, 서래야쌀 등
충남 예산군	사과(아리수자종) 등
충남 청양군	한우, 한돈, 참기름, 들기름, 볶음참깨, 고춧가루, 들깨가루, 알밤, 도토리묵 등
충남 태안군	고추, 마늘, 팔, 감자, 양파, 고구마 등
충남 논산시	추전, 것갈류 선물세트, 호박고구마빵 등
충남 당진시	부각(김, 미역, 다시마) 등
전북 남원시	꿀, 로알제리, 포도, 배, 사과, 황진이전통주, 남원모주, 추어탕, 축협곰탕 등
전북 완주군	생강차, 생강편강, 생강 초현, 생강 종현, 떡갈비 등
경북 고령군	청국장(분말청국장, 말린청국장, 생청국장 등), 된장, 간장, 메주 등
경북 울진군	문어, 임연수어, 가지미, 건조가지미, 복어, 건미역, 미역귀, 다시마 등
경북 포항시	수제편강, 축연간장, 도라지조청, 9화죽염된장, 국산들기름, 쌀조청 등
경북 의성군	마늘, 흑마늘진액, 흑마늘농축액, 사과 농축액, 간혹마늘 등
경남 산청군	포도, 사인머스켓, 꿀, 도라지청, 건도라지, 구기자청, 감식초, 매실청 등
경남 거창군	꿀(아카시아, 아생화, 밤), 화분, 오미자, 메리골드, 목련꽃차 등
영동농협	사과, 포도, 찐옥수수, 건고추, 서리태, 다시마, 메밀전병 등
남서울농협	보리, 깨, 쌀, 서리태, 팔, 수수, 참기름, 사과즙, 참외, 복숭아, 자두, 사과, 대추도라지청, 미숫가루, 콩물가루, 꿀, 맥류(송편, 한가래, 모싯잎떡, 절편, 가래떡, 기지떡) 등
말죽거리 골목형상점가	떡, 홍어, 청라, 건어물(미역·김·다시마) 등

## 환하고 깨끗해진 원터골 “싱싱한 채소 사세요” 청계산 원터골 굴다리 시장

낡고 어두웠던 청계산 원터골 연결통로가 새단장했다. 청계산은 주말 성수기에 약 6만명이 즐겨 찾는 서초의 대표 명산이다. 한층 더 깨끗하고 밝게 탈바꿈한 연결통로는 등산객들과 주민들의 큰 환영을 받고 있다.

입구에는 산뜻한 조형물을 세웠고 '원터골 굴다리'라는 간판을 설치해 청계산을 등반하는 모든 시민들에게 청계산 입구를 각인시키는 브랜드화 작업을 진행했다. 연결통로 내 벽면과 바닥은 밝은색으로 도장했으며, 천장에는 조명을 추가 설치해 더욱 환하게 연출했다.

텃밭 농산물들을 팔 수 있도록 마련한 공간도 함께 정비했다. 서초구는 1997년부터 이곳 연결통로에서 원지동 어르신들이 직접 재배한 농산물을 판매해 생계에 도움이 되도록 공간을 운영해왔다. 규격화되고 깨끗한 판매대를 제작해 등산객과 판매자가 정돈되고 산뜻한 환경에서 신선한 농산물을 사고팔 수 있는 정겨운 전통시장으로 조성했다. 길다란 벤치도 생겨 청계산 이용객들의 만남의 장소, 인근 주민들의 쉼터 명소로 두루 활용될 것으로 기대된다.

주말마다 청계산을 찾는다는 주민 김성수씨(68)는 “어르신들이 불편한 환경에서 물건을 파시는 게 안쓰러웠는데 이번 환경개선공사로 오며가며 발걸음이 가볍다”면서 “각종 채소, 과일과 어르신들이 직접 담근 김치와 오이지는 주부들의 사랑을 받고 있다. 등산 후 장보는 재미가 쏠쏠하다”고 기뻐했다.

문의 가로행정과 ☎02.2155.6954



**9월 서초장날**

일시 8,31(수)~9,2(금) 9:30~17:00  
 장소 서초구청 앞마당 및 음악산책길  
 문의 일자리경제과 ☎02.2155.8703

## 보는 재미 먹는 재미&낭만은 덤 한강 달빛야시장·서울광장 추석장터



연간 300만명 이상의 시민과 관광객이 찾았던 '한강 달빛야시장'이 3년 만에 돌아온다. 한강 달빛야시장은 10월 말까지 매주 금~토요일 반포한강공원에서 개최된다. (추석 연휴기간과 우천 시 미개최) 야시장에는 푸드트럭수공예품 판매부스 등 40여대의 푸드트럭과 60여개 판매부스가 운영된다. 수변공간에서는 버스킹 등 다양한 거리공연도 열릴 예정이다.

9월 5일부터 7일까지 시청 앞 서울광장에서 서울장터가 열린다. 전국 11개 시도 및 농협, 197개 농가가 참여해 농수특산물 판매 부스를 운영한다. 개막행사와 체험행사도 풍성하게 마련되어있다.

## 추석 장바구니 물가 부담 덜어드려요 서울사랑상품권(서초구) 판매

9월 2일 12:00부터 서울사랑상품권(서초구) 판매가 시작된다. 이번에 발행되는 서울사랑상품권(서초구)은 1인당 70만원 한도로 구매할 수 있으며, 발행한 자치구 내 가맹점만 사용 가능하다. 사용처가 제한되는 대신 할인율은 10%로 서울 가맹점 어디서나 쓸 수 있는 광역 서울사랑상품권(7%)보다 높다. 또한 상품권 결제 시 연말정산 소득공제율 30%도 적용 받을 수 있다.

서울사랑상품권은 서울페이플러스앱과 티머니, 신한Pay 앱 등으로 판매된다. 서울시는 구매자가 몰려 판매가 빨리 마감될 수 있으므로 상품권 발행일 전까지 미리 서울페이플러스 앱을 내려 받고 회원가입 해둘 것을 당부했다.

문의 서울페이고객센터 ☎1544.3737, ☎02.120

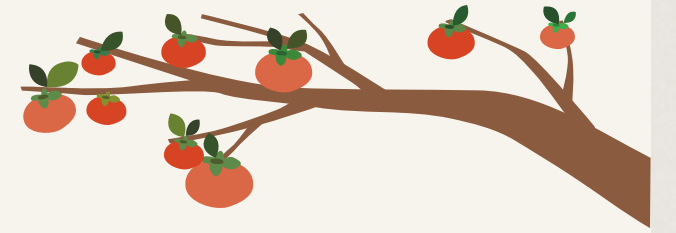


## 온누리 상품권도 사용 가능 말죽거리 골목형 상점가

이제 말죽거리 상점가에서도 온누리상품권을 사용할 수 있다. 지난 6월, 말죽거리상점가는 '서초구 제1호 골목형상점가'로 지정돼 전통시장과 유사한 정부지원과 혜택을 받게 됐고, 온누리 상품권 유통도 가능해졌다. 온누리상품권은 전국 전통시장과 상점가 등에서 쓸 수 있는 상품권으로 금액의 5~10% 할인된 가격으로 판매된다. 신한은행, 티머니페이 앱 등에서 구매 가능하다.

문의 일자리경제과 ☎02.2155.8754, 중소기업통합콜센터 ☎1357(상품권 관련)

글 서리풀기자 김수인



### 문 여는 병원과 약국

명절 연휴에 문 여는 병원과 약국은 응급의료포털(e-gen.or.kr)과 다산콜센터(☎02.120)에서 확인할 수 있습니다.

### 전화문의

- 다산콜센터 ☎02.120
- 보건소(주간): ☎02.2155.8001
- 구청상황실(야간): ☎02.2155.6100

홈페이지 응급의료포털(e-gen.or.kr)

### 추석연휴 선별검사소

차질 없는 코로나19 검사를 위해 선별진료소는 추석연휴기간에도 운영됩니다. 서초구청 홈페이지(seoch.go.kr)에서 정확한 운영일정과 선별검사소별 실시간 대기현황 등 더욱 자세한 정보를 확인할 수 있습니다.

서초구보건소	고속버스터미널역1번출구
9.9(금)~9.12(월) 9:00~13:00 *방역시간 없음 (운영종료시간 30분 전 접수마감)	9.9(금)~9.12(월) 13:00~17:00, 18:00~21:00 (운영종료시간 30분 전 접수마감)

\* 상기일정은 중앙방역대책본부 및 서울시 방역지침에 따라 변경될 수 있습니다.

문의 서초구보건소 ☎02.2155.8093

### 쓰레기 배출 안내

연휴기간 아래의 일정에 맞는 배출로 깨끗한 서초구 만들기에 동참해 주세요.

배출일	9.7(수)	9.8(목)	9.9(금)	9.10(토)	9.11(일)	9.12(월)	9.13(화)
일·화·목 배출지역	▲	●					●
월·수·금 배출지역	●	▲				▲	▲
서초구 전 지역 모든 쓰레기 배출금지							

● 일반+재활용 쓰레기 배출일 ▲ 음식물 쓰레기 배출일

\* 저녁 18:00 이후 배출

수거업체	일·화·목 배출	월·수·금 배출
하동기업 ☎02.535.3411~2	반포2·3동, 방배본·1동	잠원동, 방배4동, 반포4동(반포대로서편)
고려이엔알 ☎02.3462.1464~5	서초2·4동	서초1동, 방배3동
대승에코그린 ☎02.578.6675~6	반포본동, 양재동(우면동)	양재2동(원지동)
성광환경 ☎02.3461.1613~4	방배2동	반포1동 반포4동(반포대로서편)
성진기업 ☎02.3474.9384~5	서초3동(반포대로서편), 내곡동(영곡동·산원동)	서초3동 (반포대로서편)





# 수해 복구 총력 '더 안전한 서초를 위해'



### 민관 응급복구단 운영 주민 여러분의 활약에 감사드립니다

지난달 이어진 폭우로 침수피해를 입은 가구들을 위해 서초구에서는 직원들과 주민들로 꾸려진 '민관 응급복구단'이 복구 작업에 나섰다. 18개동 통반장들과 주민자치위원회, 통장협의회, 새마을부녀회, 자율방범대 등 직능단체 회원 일반 주민들 1400여명으로 구성된 이들은 어려움을 겪고 있는 이웃을 위해 몸소 팔을 걷어 붙였다. 민관 응급복구단은 행정력만으로는 신속한 복구에 한계가 있다는 판단에서 구성됐다. 특히 동네 구석 구석의 특성과 피해상황을 잘 알고 있는 주민들의 힘을 모아 빠르고 섬세하게 복구 작업을 하기 위해 추진됐다. 복구단은 폭우가 그친 직후부터 각 동에서 침수 피해가구와 상가 등을 방문해 진흙 및 쓰레기 제거, 양수기 작업, 빗물 제거를 위한 청소, 젖은 가구와 가전제품을 옮기는 등 수해를 입은 이웃들을 위해 구슬땀을 흘렸다. 산책로 내 토사물 제거, 빗물받이 준설, 이면도로 청소에도 자발적으로 나서 도움의 손길을 이어갔다. 서초구 전직원도 피해 지역에 투입되어 이재민 임시숙박시설 제공과 취사 구호세트 지원, 도로변 시설물 및 토사유출 정비, 쓰러진 수목 제거작업 등 최선을 다하고 있으며, 빠른 일상회복을 위해 복구가 완전히 완료될 때까지 온 힘을 다할 예정이다. 성숙한 주민자치, 지방자치를 보여준 이번 주민들의 모습에 힘입어 앞으로 서초구는 폭우폭설 등 각종 재해가 발생할 경우 자발적으로 복구에 참여할 수 있는 시스템을 만들어 나갈 계획이다.

#### 침수 피해 주요 문의

서초구 재난안전대책본부  
☎02.2155.8569  
성수씨 직통번호(문자전송)  
☎010.9579.9246  
침수피해주택 방역소독신청  
☎02.2155.8368, 8091, 8092



### 맨홀 추락방지시설 · 대심도 빗물터널 침수 문제 근본적인 대책을 마련합니다



서초구는 집중호우 피해 재발방지를 위해 근본적 대책마련에 착수했다. 먼저 긴급조치로 강남역 일대를 포함, 저지대 유동인구가 많은 108곳을 선정해 '맨홀 추락방지시설' 설치를 완료했다. 뚜껑 바로 아래 그물이나 철 구조물을 설치해 하수도에 추락하는 것을 막는 시설로 가을 태풍과 집중호우에 대비해 설치에 속도를 냈다. 설치된 제품은 튼튼하고 강도가 높은 주물(철) 재질로 만들어졌으며 약 450kg의 무게를 견딜 수 있다. 지역 내 침수 취약 지대인 방배동양재동 전역 57만㎡에 대해 종합적인 침수해소대책도 마련한다. 방배동은 방배로 1.3km에 이르는 하수암거 공사를 4년에 걸쳐 완성했으나 이번 집중호우로 하수관의 용량을 초과하여 빗물이 역류돼 침수되었다. 양재동 일대 역시 양재근린공원에 빗물 저류조를 설치하였으나 집중호우에는 역부족이었다. 이번 달부터 두 지역에 자체용역을 실시해 결과가 나오는 대로 우선적으로 진행할 수 있는 조치를 조치를 취할 예정이다. 정부와 서울시가 추진한 강남역 일대의 대심도 빗물터널(빗물저류 배수시설)도 협의해 나가 수해로부터 안전한 서초를 만들어 나갈 것이다.

문의 물관리과 ☎02.2155.7136, 7144



### 무너진 양재천과 침수폐기물, 방역작업까지 신속하고 꼼꼼하게 복구하겠습니다

집중호우로 범람한 양재천에 대한 복구작업이 긴급하게 이루어졌다. 서초구는 하천수위가 낮아진 직후 안전사고예방을 위해 주민이용이 많은 산책로를 우선으로, 파손된 위험시설물과 위험수목을 정비하고 부엽물 및 쓰레기를 신속하게 수거했다. 반포천 및 여의천 등도 산책로의 진흙을 제거하고 물청소를 진행해 주민들의 통행에 불편이 없도록 정비했다. 무너진 하천들이 다시 쾌적한 모습을 찾아 주민들의 휴식공간이 될 때까지 복구 작업은 계속 진행될 예정이다. 강남역 주변을 중심으로 훼손된 빗물받이와 하수도에 대한 준설 작업도 이어졌다. 자체 준설차량과 서울시에서 지원받은 차량들로 침수 지역 및 주민들이 요청한 곳에 대한 작업을 완료했다. 장시간 방치 시 악취를 유발할 뿐만 아니라 안전 및 위생상 문제를 일으킬 수 있는 침수폐기물들에 대한 작업도 빠르게 이루어졌다. 배수가 완료된 침수상가 및 빌딩에서 대형폐기물이 다량으로 배출됨에 따라 휴일에도 환경공무원 및 청소대행업체 기동반 등 가용 인력과 장비를 총 동원하여 매일 약 20여톤의 쓰레기를 수거했다. 수해지역에서 발생할 수 있는 감염병예방 등 안전 관리를 위해 보건소 방역팀에서도 신속히 방역을 실시했다. 특별방역팀과 방역차량을 이용해 양재천, 반포천 등 하천변은 물론 맨홀 및 상가 주변에 대한 구서작업 등 방역을 완료하였다. 침수피해주택에 대한 방역소독은 계속 신청을 받고 있으며, 남은 복구 작업들도 꼼꼼히 마무리 지을 예정이다.

### 특별재난지역 지정 총력 이런 점들이 달라집니다

서초구는 피해주민들의 상처를 치유하고 신속한 복구를 위해 정부에 특별재난지역 선포를 요청했다. 특별재난지역은 대형 사고나 자연재해 등으로 피해를 입은 지역의 긴급한 복구 지원을 위해 국가 차원의 지원이 필요하다고 인정되는 경우 지정된다. 정부의 심의를 거쳐 특별재난지역으로 선포되면 피해복구비 50~80%가 국비로 지원되며, 주민생활 안정을 위한 특별교부금도 지원된다. 피해 주민들은 국세와 지방세를 감면받거나 징수유예를 받을 수 있으며, 건강보험료·연금보험료, 통신요금, 전기요금, 도시가스 요금 등 12가지 공공요금 감면혜택도 받게 된다. 서초구는 이번 수해 피해액을 약 217억으로 추산하고 있지만 지난달 우선적으로 선포된 특별재난지역에 포함되지는 못했다. 타 자치구에 비해 산정액이 까다로운 공공시설·아파트·오피스텔·상가의 피해가 컸고 안전시설 훼손은 제외한 실제 피해가 발생한 부분만 피해액으로 인정하는 정부 기준에 따라 피해액이 급감, 특별재난지역 선정 기준에 못 미쳤기 때문이다. 이에 서초구는 추가로 진행될 합동조사에서 접수된 피해 내역을 철저히 소명하고 피해액 산정 기준의 현실화를 적극 주장해 특별재난지역으로 선정 될 수 있도록 총력을 다할 예정이다.

### 지하주택 침수방지시설 지원 차수판과 역지변 무료로 설치해드립니다



여름철 집중호우 때마다 반복되는 침수피해를 방지하기 위해 침수 취약주택에 차수판과 역지변을 무상으로 설치한다. 차수판은 저지대 주택의 출입구, 창문으로 빗물이 유입되는 것을 방지해주며 역지변은 화장실 바닥, 싱크대 등에 끼우는 소켓 밸브로 하수가 역류하는 것을 막아준다. 지원 대상은 저지대 지하주택 및 노면수가 월류하는 침수 취약주택으로, 아파트 등 공동주택과 상가는 해당되지 않는다. 지원 대상을 확대하려는 노력이 있었으나 아직 지하주택에도 차수판이 미설치된 가구가 많아 우선적으로 해당 가구에 지원을 완료할 예정이다. 신청은 각 동주민센터와 구청 물관리과에서 할 수 있으며 현장조사 후 설치가 가능한 세대에 적용된다. 문의 물관리과 ☎02.2155.7139

### 태풍과 호우에도 걱정 없도록 풍수해보험 지원해드려요

풍수해보험은 정부에서 관장하고 민간보험사가 운영하는 정책보험으로 보험료의 일부를 국가 및 지자체에서 보조함으로써 예기치 못한 풍수해에 대처할 수 있도록 하는 재난관리제도다. 대상 재해는 태풍, 홍수뿐만 아니라 지진 등의 자연재난까지 포함하며 70~92%까지의 보험료를 지원받을 수 있다. 가입대상 주택, 농·임업용 온실(비닐하우스 포함), 상가 공장(소상공인) 대상재해 태풍, 홍수, 호우, 해일, 강풍, 풍랑, 대설, 지진, 지진해일 지원규모 ·주택: 일반 70%~, 차상위계층 77.5%~ 기초생활수급자 및 재해취약지역 87.04%~ ·온실 및 소상공인 상가 공장: 70% (지자체 추가 지원 시 최대 92%까지 지원합니다) 가입문의 ·DB손해보험 ☎02.3011.5627 ·현대해상화재보험 ☎02.3701.8367 ·삼성화재 ☎02.758.4711 ·KB손해보험 ☎02.6900.3042 ·NH농협손해보험 ☎02.3786.7874 문의 물관리과 ☎02.2155.7138



### 집중 호우 대응 요령

- ☑ 가정의 하수구나 집 주변의 배수구를 미리 점검하고 막힌 곳은 뚫습니다.
- ☑ 침수가 예상되는 지하주차장 등에서는 모래주머니와 차수판 등을 이용해 대비합니다.
- ☑ 실내에서는 문과 창문을 닫고, 창문이나 유리문에서 도도록 떨어져 있습니다.
- ☑ 가스는 사전에 차단하고 감전 위험이 있는 집 안팎의 전기시설은 만지지 않습니다.
- ☑ 차량은 속도를 줄여 운행하고 공사장, 전신주 등 위험지역에는 접근하지 않습니다.



### 서초구의회 제319회 개회



서초구의회는 7월 20일부터 7월 29일까지 10일간 제319회 임시회를 개최했다. 7월 20일에 개최된 1차 본회의에서는 ▲구정업무보고의 건 ▲서울특별시 서초구 2022년도 제1회 일반 및 특별회계 세입·세출 추가경정예산안에 대한 제안설명건의 건 ▲서울특별시 서초구 2022년도 기금운용계획변경안에 대한 제안설명건의 건을 보고 받았다.

특히 이날 본회의에서는 추가경정예산안 심사를 위한 ▲예산결산특별위원회 구성결의안 ▲예산결산특별위원회 위원 선임의 건을 의결하고, 위원장으로 안병두 의원, 부위원장으로 박재형 의원을 각각 선출했다.

오세철 의장은 “치솟는 금리와 물가로 국민의 살림살이가 그 어느 때보다 어려운 만큼 민생회복을 위해 의회와 집행부가 깊은 책임감을 갖고 더 비상한 각오로 임해야 한다”고 강조했다. 특히 추경 예산안에 심사에 대해 “그동안 민생현장에서 수렴한 구민 목소리가 구정에 반영될 수 있도록 심도 있게 진행할 것”이라며 “재정이 감당할 수 있는 범위 안에서 선택과 집중을 통해 코로나 극복과 일상 회복을 위한 효과적인 재정의 역할을 고민하겠다”고 말했다.

마지막 날인 7월 29일 2차 본회의에서는 2022년 행정사무감사 시기를 11월 16일부터 22일까지 7일간으로 결정하고, 2021회계연도 결산승인 심사를 위한 예산결산특별위원회 구성결의안을 의결했다. 또한 ▲서초구 읍부조만 구성 및 운영에 관한 조례안 ▲2022년도 제1차 수시분 서울특별시 서초구 공유재산관리계획안을 각각 처리했다.

### 2022년 제1회 추가 경정예산 약 648억 확정



의회는 7월 22일부터 7월 25일까지 상임위원회별로 추경 예산안 심사에 나섰다. 이어 7월 26일부터 7월 28일까지 소관 상임위의 심사결과를 토대로 예정위 심사를 거쳐 7월 29일 제2차 본회의에서 추경예산안을 약 648억원으로 확정했다.

안병두 예정위 위원장은 심사를 마무리하며 “어려운 시기에 올라온 첫 추경안만큼 위원님들께서 직접 현장조사를 다녀오시며 구민에게 꼭 필요한 예산인지 꼼꼼히 심사하였다”며 “이번 추경을 통해 확정된 집행부의 각종 사업이 민생경제 활성화에 도움이 되길 바란다”고 말했다.

### 제9대 서초구의회, 전반기 운영위원장에게 박미정 의원 선출



박미정 의원

서초구의회(의장 오세철)는 8월 23일 열린 제320회 임시회에서 운영위원장 보궐 선거를 실시, 박미정 의원(잠원, 반포1·3·4동)을 위원장으로 선출했다. 이번 운영위원장 보궐선거는 기존 위원장이었던 강여정 의원의 사임이 8월 18일 처리됨에 따라 실시됐다.

새롭게 운영위원회를 이끌어갈 박미정 위원장은 “합리적인 의회 운영을 통해 의원들의 의정활동을 적극적으로 뒷받침하겠다”며 “앞으로 선배 동료 여러분들과 함께 구의회 발전을 위해 보탬이 되겠다”고 말했다.

### 서초구의회, 집중호우 피해 현황 보고 받고 대처상황 점검



#### 집중호우 피해 신속한 복구 당부

서초구의회는 8월 11일 집행기관으로부터 지난 8월 내린 집중호우로 인한 피해 현황을 보고 받고 대처 상황을 점검했다.

이날 의회는 긴급하게 의원 전체 회의를 열어 서초구재난안전대책본부(구청장 전성수)의 통제관인 안전건설교통국장으로부터 관내 상황을 브리핑 받았다. 이 자리에서 의원들은 그동안 청취한 주민 민원 사항을 집행기관에 전달하며 신속

하면서도 적극적인 피해 복구 조치를 당부했다. 사태 이후 의원들은 개별적으로 수해 피해 지역을 찾아 주민 애로사항을 듣고 복구를 도왔다. 같은 날 오후에는 의장단이 구청 4층에 마련된 재난안전대책본부를 찾아 24시간 비상근무 체제를 운영 중인 관계 공무원을 격려했다.

오세철 의장은 “적극적이며 신속한 대응을 통해 구민 피해를 최소화해야 한다”고 강조하며 “추가 피해가 발생하지 않도록 철저히 대비해주시 바란다”고 당부했다. 또한 “의회 차원에서 복구 지원하고 재발 방지 대책을 마련하는 데 힘쓰겠다”고 말했다.

#### 5분 자유 발언



배수로 빗물받이 관리의 개선 촉구

김성주 의원

-배수로 빗물받이 관리 부실에 따른 악취 민원이 지속적으로 제기 되었음에도 이에 대한 근본적인 대책이 마련되지 않은 것에 유감 표명

-빗물받이 관리 부실에 따른 문제점을 해소하기 위하여 면밀한 조사와 대책을 마련해 줄 것을 촉구

-서초구 품격에 맞는 명품도시와 누구나 찾고 싶은 거리를 만들기 위해 의원님들의 관심과 성원을 부탁

서초구의회 홈페이지 바로가기

http://www.sdc.seoul.kr로도 접속하실 수 있습니다.



## Smart & Green 맑고 깨끗한 에코시티 서초

### 투명 페트병 재활용하면 돈이 돼요 스마트 수거함 확대 운영



반포1동주민센터에 설치된 AI 재활용품 회수기

미래를 위한 재활용 활성화 '제로웨이스트 프로젝트'의 일환으로 서초구가 투명페트병 스마트 수거함을 확대 설치했다. 서초 1·2동, 반포4동, 방배2·4동, 양재1·2동, 내곡동 등 총 8곳 주민센터에서 운영 중인 수거함에 비닐 라벨을 제거한 투명페트병을 투입하면 '오늘의 분리수거' 앱을 통해 포인트가 적립된다. 포인트는 우유음료·피자 등 모바일 상품권으로 교환할 수 있어 주민들의 많은 호응을 얻고 있다.

지난달에는 스마트 수거함에서 한걸음 더 나아간 AI 재활용품 회수기(순환자원 회수로봇)를 반포1동 주민센터에 설치해 운영을 시작했다. 2022년 서초구 주민참여예산 사업으로 선정된 이 회수기는 기계가 스스로 라벨 있는 페트병을 자동으로 분류하고 압착한다. 특히 이용자가 일정 포인트 이상을 모으면 상품권이 아닌 현금으로 전환할 수 있다는 점에서 자원 재활용률을 높이는 데 한층 기여할 것으로 보인다.

문의 청소행정과 ☎02.2155.6743

### 기후위기로부터 지구를 지켜요 서초 에코프렌즈 페스타 영상챌린지&댓글이벤트

기후위기 대응 및 일상 속 친환경 생활습관을 확산하기 위한 브이로그(vlog) 영상챌린지 '서초의 그레타 튼베리를 찾아라!'가 진행 중이다. 서초구 내 초등학생, 중학생이면 누구나 참여 가능하며 가정, 학교 등 일상생활 속에서 기후위기로부터 지구를 지킬 수 있는 실천다짐과 아이디어를 90초 이내 자유 형식의 브이로그 영상으로 만들면 된다.

심사를 통해 선정된 참가자에게는 친환경 백팩(25만원 상당), 맨투맨 티셔츠(12만원 상당), 즉석사진 10회 촬영권 및 모바일 문화상품권 등 시상품과 상장을 수여할 예정이다. 신청은 9월 20일까지 이메일로 접수하며 자세한 사항은 에코맘코리아(ecomomkorea.org)에서 확인할 수 있다.

지구를 지킬 수 있는 실천 다짐 댓글이벤트도 함께 진행된다. 누구나 제한 없이 참여할 수 있으며 서초구환경교육센터 에코맘코리아 블로그 및 인스타그램 페이지에 댓글만 작성하면 추첨을 통해 총 100명에게 아이스크림 기프트콘을 증정할 예정이다.

문의 에코맘코리아 ☎070.7433.3006, 기후환경과 ☎02.2155.6484.



### 환경도 지키고 이웃도 도와요 우유갑 되살리기 캠페인

모아주시 우유갑은 재생휴지로 제작되어 도움이 필요한 이웃들에게 전달됩니다.

대상 서초구민  
활동기간 ~9.30  
참여방법



- ①우유갑을 깨끗이 씻는다!  
②우유갑을 말린다!  
③우유갑을 자르고 펼친다!  
④지정된 수거함에 넣는다!

수거함위치 한살림매장, 반포·양재종합사회복지관 등 문의 서초구자원봉사센터 ☎02.573.9371

### 양재천 걸으면서 환경보호해요 나와 지구를 위한 줄기

줄기이란? '줄다'와 영어 'jogging'의 합성어로 조깅을 하면서 길거리에 떨어진 쓰레기를 줍는 친환경 활동.

대상 누구나  
활동기간 9.10~10.22 매주(토) 자율적으로 2시간 참여

활동내용 양재천 일대를 걸으며 쓰레기 줍기, 분리배출하기

활동진행 사전영상 시청 후 '타임스탬프' 앱 통해 30분 간격으로 사진 촬영

① 시작 시 양재도서관 앞에서 얼굴이 나오게 촬영

② 마무리할 때에는 분리배출한 사진으로 촬영

③ 활동 후 3일 이내 활동일지 제출 (장갑, 쓰레기담을 봉투 등 준비물 개인 지참)

신청 1365자원봉사(1365.go.kr)에서 신청 후 '승인' 확인

혜택 1일 최대 2시간 봉사활동 시간 인정 문의 에코맘코리아 ☎02.566.3012



에코맘코리아 이벤트





2022 서리풀나눔음악회 일정

9.23(금)

19:00 서초문화예술회관

SG워너비&마이클리와 그 시절 추억 속으로

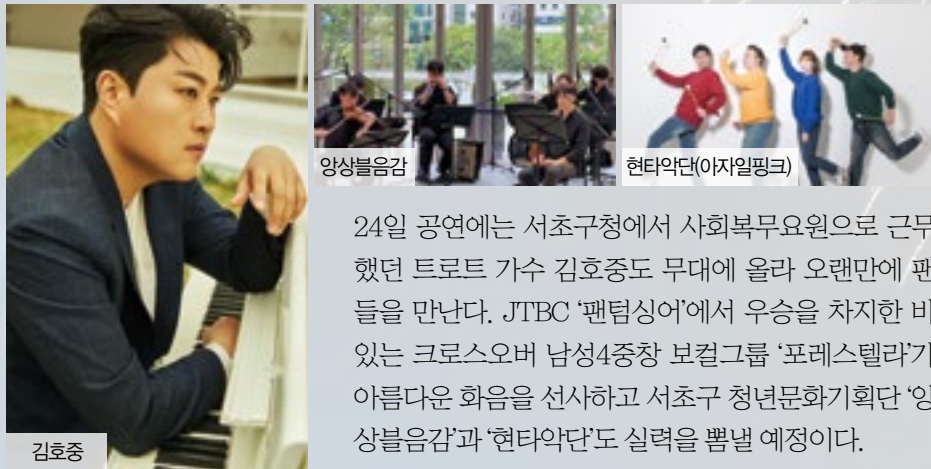


9월 23일 공연에는 2000년대 일명 '소몰이창법'으로 싸이월드를 평정하고 많은 추억을 안겼던 SG워너비가 무대에 오른다. 뮤지컬배우 마이클리, 이진명과 박소연이 올라 코러스와 앙상블로 뮤지컬 갈라 공연을 선보인다. 판소리와 콘트라베이스로 구성된 서초구 청년문화기획단 '오리엔탈 르네상스'는 판소리와 콘트라베이스의 조합으로 우리 소리극 중 한 대목을 들려줄 예정이다.

9.24(토)

19:00 서초문화예술회관

'트바로티' 김호중&포레스텔라가 전하는 선물



24일 공연에는 서초구청에서 사회복무요원으로 근무했던 트로트 가수 김호중도 무대에 올라 오랜만에 팬들을 만난다. JTBC '팬텀싱어'에서 우승을 차지한 바 있는 크로스오버 남성4중창 보컬그룹 '포레스텔라'가 아름다운 화음을 선사하고 서초구 청년문화기획단 '앙상블음감'과 '현타악단'도 실력을 뽐낼 예정이다.

공연문의 문화관광과 ☎02.2155.8311

9.23(금)~9.24(토)

볼거리·즐길거리 가득 나눔의 서리풀 바자회

서초문화예술회관을 중심으로 한 주차장 등에서 진행되는 바자회에서는 지역 내 많은 단체와 기업들이 참여하고 물품 판매 수익금을 기부해 나눔의 의미를 구현할 예정이다. 주민 누구나 찾아와 편하게 즐길 수 있도록 거리 예술 공연과 미니어저 캐릭터 전시, 미니게임, 공터지기 등 볼거리·즐길거리 등도 준비된다. 이와 함께 9.14(수)부터 바자회 개최 기간까지 서초문화예술회관 주차장에 마련된 문화예술마당 무대 등 양재역 일대에서는 다양한 장르의 청년예술인 50팀이 참여하는 청년 버스킹이 개최된다.

※ 서리풀나눔음악회 출연진과 세부일정은 추후 변동될 수 있습니다. 서초구청 홈페이지를 확인해주세요.

# 준비한 서리풀페스티벌 아쉽지만, 올해는 서리풀나눔음악회로 찾아갑니다

서초의 가을을 설레게 만든 서리풀페스티벌

해마다 가을이 되면 서초구 곳곳이 축제로 들쭉였다. 2015년 9월, '서초, 문화로 하나되다'라는 테마로 처음 시작된 서리풀페스티벌. 한국판 에든버러 페스티벌을 꿈꾸며 서초가 가진 문화적 역량을 한자리에 모아 첫째 17만명의 관람객을 사로잡았다. 반포대로를 카펫삼아 펼쳐진 퍼레이드, 차 없는 반포대로에 알록달록 추억을 새겼던 '지상 최대 스케치북' 등 온 가족이 즐길 수 있는 축제의 하이라이트 프로그램도 탄생했다. 이후 서리풀페스티벌은 2016년에는 시민이 만들고 참여하는 시민 주도형 축제로, 2017년에는 '골목'을 테마로 서초 곳곳 찾아가는 축제로 더욱 많은 주민들과 만났다. 2018년에는 서초탄생 30주년을 기념, '젊음으로 하나되다'를 주제로 한 축제에는 수많은 청년 예술가들이 참여해 신선한 매력을 뽐내기도 했다. 지난 2019년에는 '음악으로 하나되다'라는 테마로 전국 유일의 음악문화지구 지정을 기념하며 클래식음악과 재즈, 7080포크, EDM, 오페라와 뮤지컬 등 다양한 장르의 공연들이 펼쳐졌다. 하지만 2019년 이후 지난 3년간 반포대로는 열리지 못했다. 2020년 상반기부터 시작된 코로나19 상황이 길어지며 사람들은 서로 만나지 못했고 많은 문화예술인들도 무대에 설 기회를 잃었다. 수많은 지역 축제들이 취소되거나 축소되었고 일부 축제는 비대면으로 개최되기도 했다.

일상회복 응원하는 축제의 장 클래식 중심의 고품격 음악축제로 기획했지만...

서초구는 주민들의 문화에 대한 갈증 해소와 빠른 일상회복을 위해 오는 9월에는 반포대로에서 3년 만에 서리풀페스티벌을 개최하기로 기획했다. 이번 서리풀페스티벌을 코로나19 상황 장기화로 지치고 힘든 주민들의 일상을 응원하고 희망을 노래하는 축제의 장으로 마련하겠다는 구상이었다. 축제기획 초기 단계부터 전문적이고 통일성 있는 기획, 고품격 음악축제로서의 정체성을 확립해 나가기 위해 다수의 국가행사를 연출하며 능력을 인정받은 송승은 감독을 서리풀페스티벌 총감독으로 위촉했다. 성공적인 축제를 만들기 위해 유관기관인 서초경찰서와 예술의전당, 한국예술종합학교, 백석예술대학교 등 지역 내 문화예술 기관과 축제 프로그램 참여 방안도 다양하게 논의했다.

8개월간 준비한 축제, 내년으로 나눔과 회복의 서리풀음악회·바자회로 뜻깊게

하지만 안타깝게도 지난 8월 서울 지역을 휩쓸고 간 폭우로 서초구에도 많은 피해가 발생했고 서초구는 축제를 개최하는 대신 9월 중 수해민들을 돕기 위한 '나눔과 회복의 서리풀 음악회, 서리풀 바자회'를 열기로 결정했다. 수해와 코로나19 상황 장기화 등으로 지친 지역주민들을 위한 '회복의 서리풀 음악회'는 9.23(금)과 9.24(토) 이틀에 걸쳐 각각 오후 7시, 서초문화예술회관 아트홀에서 진행된다. '2022 서리풀페스티벌' 메인공연에 오를 예정이었던 아티스트들이 무대를 옮겨 대거 출연하게 돼 주민들의 기대를 한껏 모으게 될 전망이다. 공연 관람은 서초구민에 한해 가능하며, 그밖에 자세한 사항은 오는 9.13(화) 서초구청 홈페이지를 통해 공지된다. 주민들의 큰 관심을 감안해 서초문화예술회관 뒤편 야외주차장에도 대형 LED 화면을 설치해 공연장에 입장하지 못한 주민도 최대한 관람할 수 있도록 한다. 수해 피해 주민을 돕기 위한 '나눔의 서리풀 바자회'도 같은 기간인 9.23(금)과 9.24(토) 이틀에 걸쳐 서초문화예술회관을 중심으로 한 주차장 등에서 진행된다. 바자회 행사장 한편에는 기부함도 설치돼 수해 주민을 돕기를 원하는 주민들 누구나 이웃돕기에 동참할 수 있다. 문의 문화관광과 ☎02.2155.6228



2019 서리풀페스티벌



서초는 특별한 곳입니다.

젊고 능력 있는 연주자들이 모여드는 곳 그런 서초구에서 음악축제를 준비하는 건 제겐 축복이었습니다. 풍부한 재료, 경험 많은 축제 기획자들, 축제를 찾은 분들에게도 클래식을, 음악을 마음껏 즐길 수 있게 해드릴 프로그램들이 쏟아져 나오는 듯 했습니다.

네 대의 피아노 연주로 들려드리는 헝가리무곡, 눈앞에서 보고 듣는 하프연주, 목관 오중주, 첼로10대의 합주, 애니메이션 영상과 65인조 교향악단이 함께 어린이들을 위해 연주하는 동물의 사육제와 호두까기 인형, 어른들을 위한 김호중, 포레스텔라, 마이클리, SG워너비의 무대, 음악에 흠뻑 빠져서 지친마음을 달래고 함께여서 빛나는 서초를 만끽할 수 있으리라 믿었습니다.

비가 100여년 만에 엄청나게 내렸습니다. 수해로 아직 마음도 몸도 아프고 버거운 분들이 계십니다. 축제로 그 분들을 위로 할 수도 있겠지만 좀 더 적극적인 방법을 찾기로 했습니다.

"나눔과 회복의 서리풀 음악회" 누구나 참여 할 수 있는 나눔의 자리 그리고 그 나눔에 참여하신분들께 드리는 감사의 선물로 준비하는 음악회입니다. 음악이, 문화가 주는 힘이 있습니다. 그 힘으로 서초의 모든 분들이 행복하시길 바랍니다.



2022 서리풀페스티벌 총감독 송승은



# 내일이 행복한 양성평등을 향해!

## 9월 1일~7일 양성평등주간기념



### 테마로 만나는 서초구 성인지 통계

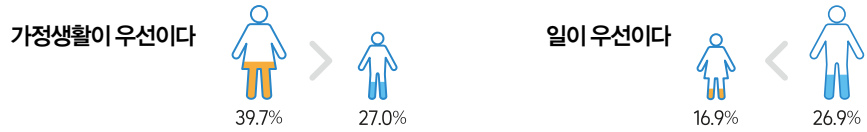
## 서초구민의 워라벨(Work and Life Balance)



**조사대상** 서초구 성인 1536명    **조사기간** 2021.6.18~2021.7.2  
**조사방법** 온·오프라인 설문 병행    **조사기관** 서초구양성평등활동센터

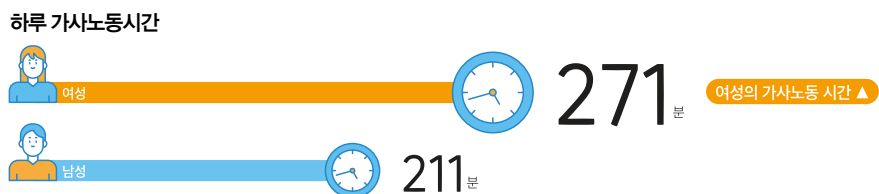
#### 여성은 가정생활, 남성은 일

워라벨은 일(Work)과 생활(Life)의 균형을 뜻하는 말입니다. 서초구민 역시 일과 가정생활 모두 중요하게 생각하는 워라벨에 관심이 많았으나 성별을 구분해 보면 여성은 가정생활을, 남성은 일을 더 우선시하는 경향이 나타납니다.



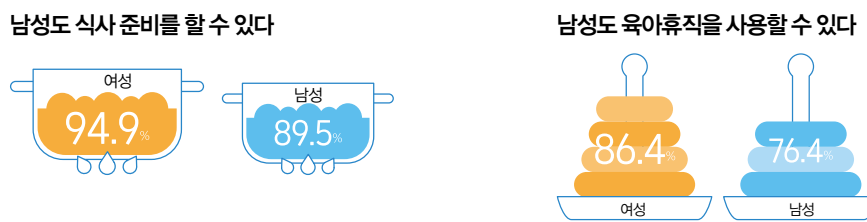
#### 여전히 돌봄과 가사노동은 엄마의 일

실제 현실은 어떨까요? 서초구민이 돌봄과 가정관리에 할애하는 시간을 조사한 결과, 여성이 남성보다 매일 60분 더 가사노동을 하고 있었으며, 가사분담에 대한 만족도 역시 여성이 조금 더 낮았습니다.



#### 집에서부터 시작되는 평등

긍정적인 인식 변화도 생기고 있습니다. 서초구민 모두 남성의 식사 준비와 육아휴직 사용에 대해 매우 긍정적으로 생각하고 있는 것으로 나타나 성별에 따른 가정 내 역할 구분에 대한 인식이 점차 변화하고 있음을 알 수 있었습니다.



#### 가족 돌봄, 이제는 사회의 역할로

이제 돌봄이 개인의 영역이 아니라 사회의 역할이라는 인식이 커지고 있습니다. 서초구에서도 더욱 평등한 가족문화를 확산하고자 다양한 사업을 추진하고 있습니다. 관심을 가지고 동참하여 남녀 모두 행복한 서초 만들기 위해 함께해 주시길 바랍니다.

문의 서초구양성평등활동센터(seochoequality.org) ☎02,522,0292

## 2022 서초 양성평등주간 기념행사

**일시** 9.2(금) 10:00~12:00 **장소** 서초구청 2층 대강당  
**내용** · 기념식: 제8회 서초여성상 시상, 축하공연 '스페셜 앙상블'  
· 명사특강: 정우철 '절망 속에 피어난 프리다 칼로의 삶과 작품'  
· 양성평등 푼플리 축제

문의 여성가족플러자 자원센터(women.co.kr) ☎02,522,0292



### 사춘기우리아이위한맞춤상담 서초톡! 학부모 상담소



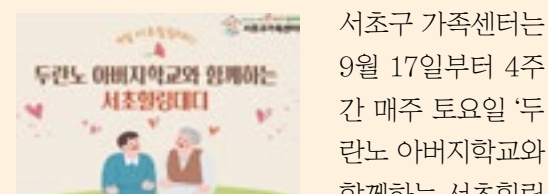
사춘기 자녀를 둔 학부모를 대상으로 한 심리상담 프로그램이 새롭게 시작한다. 진학이나 진로 코칭은 활발히 이루어지는 반면 가정의 정서 고충해결을 위한 상담 프로그램은 절실히 부족한 상황이다. 이에 서초구는 경험이 풍부한 부모교육 전문가와의 무료 상담을 지원하는 학부모 상담소를 기획하였다.

지원 대상은 서초구에 거주하거나, 서초구 소재의 초등학교 4학년~고등학생까지 자녀를 둔 학부모로 서초혁신교육지구 학부모상담소(강남대로 49길 10)에서 최대 4회·1회당 90분의 맞춤형 상담을 받을 수 있다. 프로그램은 △문제찾기: 자녀 양육 부모 태도 점검 △애착 되찾기 훈련: 사과 일기문 쓰기 △양육자 되기 훈련: 사춘기 대처법 등으로 구성된다. 신청은 9월 1일부터 서초구교육지원센터 홈페이지(seochoedu.or.kr)에서 선착순으로 할 수 있다.

문의 학부모상담소 ☎070,5151,9922, 교육체육과 ☎02,2155,8820,8830



### 화목한가정위한아버지의역할 서초힐링대대



서초구 가족센터는 9월 17일부터 4주간 매주 토요일 '두란노 아버지학교와 함께하는 서초힐링대대'를 진행한다. 아버지로서의 긍정적 역할을 강화하며 화목한 가정을 형성하는 법을 체계적으로 배울 수 있는 이번 교육은 두란노 아버지학교와 협업하여 보다 전문적인 프로그램으로 준비된다. 내용은 △아버지의 4대역할, 아버지는 누구인가 △시대변화에 대처하는 자제 △남녀차이, 대화훈련 등으로 구성되어 있으며 서초구가족센터 교육장(방배로10길 10-20)에서 진행된다. 참여 대상은 서초구 거주 및 재직 중인 남성 양육자로 매주 토요일 13~16시에 진행된다. 신청은 9월 16일까지 전화나 네이버 폼을 통해 선착순으로 받으며 자세한 문의는 서초구공공육아나눔터에서 가능하다.

문의 서초구공공육아나눔터 ☎02,6919,9760



## 중앙노인종합복지관에 가면 시간가는 줄 몰라요

### 즐거운 저녁시간 책임지는 굿이브닝 프로그램



어르신들에게 저녁 식사를 제공하는 '굿이브닝 키친'과 문화생활을 지원하는 '굿이브닝 클래스'가 운영을 시작했다. 서리풀 시니어 레스토랑에서 평일 오후 5~6시에 운영되는 굿이브닝 키친은 4000원으로 균형 잡힌 영양식단을

제공하여 어르신의 건강 증진에 도움이 되고 있다. 매월 1~2회 문화공연, 동아리 및 봉사단 모임을 지원하는 굿이브닝 클래스는 어르신들이 풍요로운 여가생활을 영위하도록 도와준다. 9월에는 문화라운지 공연으로 그림자 아트 '무비콘서트'가 준비되어 있으며 '좋은 시 감상과 낭송 특강' 등도 진행될 예정이다. 참여대상은 60세 이상 서초구민이며 자세한 사항은 중앙노인종합복지관 홈페이지(seochonoin.org)에서 확인할 수 있다.

### 배움의 즐거움을 함께 하반기사회교육개강

다양한 교육을 통해 건강한 노후생활을 영위할 수 있도록 하는 중앙노인종합복지관의 사회교육 프로그램이 하반기 수강생을 모집한다. 준비된 프로그램은 어문, 생활교양, 예술, 스포츠, 스마트 분야 등으로 1인당 3과목까지 접수할 수 있다. 수강기간은 9월부터 12월까지이며(과목별 상이) 만60세 이상 서초구민은 누구나 신청 가능하다. 신청은 9월 5~6일 전화 및 방문 접수로 진행되며 추첨을 통해 선정된다.

#### 강좌목록

분야	프로그램
어문분야	영어회화, 일본어회화, 중국어 초급 · 활용
생활교양분야	디지털카메라 기본 · 활용, 네이처공방교실, 생생클래스
예술분야	한문서예, 한글서예, 수채화, 한국화, 유화
스포츠 · 건강분야	건강강력, 웰빙요가, 단전호흡, 댄스스포츠, 라인댄스, 탁구교실
실용음악분야	추억의통기타, 칼림바
스마트 IT 프로그램	컴퓨터 기본, 스마트폰 기본 · 활용, 유튜브 및 동영상 편집
스마트 IT 특강	키오스크&스마트폰 맞춤 기본교육, 기억튼튼교실
스마트 플레이존	VR, 닌텐도, 보미, 실버, 알파미니 등 체험

문의 중앙노인종합복지관 ☎02,3474,6080

### 제26회 어르신 열린잔치 서초 樂 페스티벌&경로당 프로그램 발표회

10월 2일 노인의날을 기념하여 노인에 대한 공경의식을 높이고 노인복지 발전에 기여한 지역주민단체에게 감사의 뜻을 전하고자 기념식 및 축하공연이 어우러진 프로그램 발표회가 열린다. 서초구청 로비에서는 9.27(화)~9.29(목) 3일간 어르신들의 작품전시회가 진행될 예정이다.

**일시** 9.30(금) 10~12시 **장소** 서초문화예술회관 아트홀  
**대상** 만60세 이상 서초구민(복지관 회원)  
**신청** 각 이용시설에 전화 및 방문 접수(사전예약)  
**문의** 중앙노인종합복지관 ☎02,3474,6080, 양재노인종합복지관 ☎02,578,1515, 방배노인종합복지관 ☎02,581,7992, 대한노인회 서초지회 ☎02,584,5415



#### 독자퀴즈

1 추석맞이 '서초 직거래 큰장터'의 참여 단체가 아닌 것은?

- 1 말죽거리 골목형 상점가
- 2 원터골 굴다리 시장
- 3 서초구 자매결연도시 농가
- 4 영동농협

2 9월 14일까지 투표중인 '2023 서초구 주민참여예산 사업' 후보가 아닌 것은?

- 1 몽마르뜨공원 화장실 교체
- 2 스마트 수거함
- 3 반포근린공원 힐링공간 만들기
- 4 주민센터 공구은행 대여물품 확대

#### 참여방법

스마트폰 카메라를 켜고 아래 QR코드를 화면에 담아보세요. 연결되는 화면에서 9월 15일까지 퀴즈의 정답과 성명, 주소, 연락처를 작성해주세요.

퀴즈 정답자 중 10분을 추첨해 2만원 상당의 상품권을 드립니다.



정답 제출 바로 가기

#### 지난호 당첨자

김택만, 김복화, 김현아, 김호정, 맹성미, 박진옥, 이소명, 이순임, 이정은, 이지영  
지난호 색칠하기 당첨자는 모바일 소식지에서 확인할 수 있습니다.

### 금융전문가 오건영 강연 '신중년을 위한 증여 · 상속의 모든 것'

**일시** 9.22(목) 14~16시 **장소** 서초구청 2층 대강당  
**대상** 50세 이상 서초구민  
**내용** 알기 쉬운 경제이야기 '2023년 달라지는 증여&상속제도 대비하기'  
**강사** 오건영(신한은행 부부장), 유병창(신한은행 전문 세무사)  
**비용** 무료  
**신청** 9.5(월)부터 전화 및 홈페이지 접수(선착순 마감)  
**문의** 서초구립노년무임센터(ntwelfare.org) ☎02,6953,7133~4





서초구상공회 CEO 아카데미 모집

대상 서초구소재 기업 CEO
기간 10.5~12.7 매주 수 17:00~18:00
장소 서초구청 9층 교육장
신청문의 9.28(수)까지 서초구상공회
☎02.2058.3041

민간상담전문기관 상담료 지원

대상 서초구 거주 청소년 (만9세 이상~만24세 미만)
내용 민간상담전문기관 상담료 50%지원 (1인당 최대96만원, 연12회 이내)
신청 청소년상담복지센터 방문 후 대상자 선정
문의 아동청년과 ☎02.2155.8988

9월 재산세 납부 안내

재산세는 과세대상에 따라 7월과 9월로 나누어 고지됩니다.

과세대상 주택의 토지분 및 주택분 1/2납부

납부기간 9.16(금)~9.30(금)

분납신청 (재산세분세+도시지역분) 250만원 초과시 분납가능

- 500만원 이하: 250만원(9월)+나머지(11월)
500만원 초과: 1/2금액(9월)+1/2금액(11월)
(1세대1주택자는 재산세 과세표준 산정 시 공정시장가액비율 45%적용)

납부방법

- 금융기관: 은행창구 또는 CD/ATM(카드, 통장)
전용계좌: 고지서 앞면 전용계좌로 이체
온라인: 스마트폰(STAX)앱, ETAX 등
ARS: ☎1599.3900이체(신한은행만) 및 카드납부

※ 서울시 모든 구청 세무부서·동주민센터에 서고지서 재발급 가능

문의 재산세과 ☎02.2155.6520

권역별 교육지원센터 9월 프로그램

Table with 6 columns: 구분, 프로그램명, 일시, 대상, 접수기간, 장소. Rows include activities like '폰트디자인: 나만의 폰트 만들기', '가상현실전문가: 카드보드 만들기', '3D 아트디자인(심화과정)', etc.

신청방법 서초구교육지원센터 홈페이지(seochoedu.or.kr)에서 신청
문의 각 교육지원센터, 교육체육과 ☎02.2155.8824

아버지센터 9월 프로그램

Table with 4 columns: 프로그램명, 접수기간, 강의일시, 수강료. Rows include '일일특강 내 가족의 일상사진 잘 찍는 법', '우리집 호텔처럼 스타일링하기', etc.

신청방법 서초구아버지센터 앱 또는 홈페이지(papa-power.com)
문의 서초구아버지센터 ☎02.2155.8398, 8400

50플러스센터 9월 강좌

Table with 3 columns: 프로그램명, 강의일정, 수강료. Rows include '미술로 바라보는 나 "힐링아트테라피"', '나만의 사진으로 타일액자 디자인하기!', etc.

대상 50+세대(만50세~64세) 신청방법 매월 20일 서초50플러스센터 홈페이지에서 신청
문의 서초50플러스센터 ☎02.579.5060

귀산촌 스타트업 국고지원 교육생 모집
서울귀산학교
• 임야 또는 농지소유자 20명
• 서울귀산학교(서초동)에서 단체출발 예정
기간(2박3일) 장소 연장실습 비교
10.12~14 (주)유기섬 (홍주) 대추 및 견과류 가공 실습 교육생 부담금 (20%) 175,000원
9.14~16 부저농림(주) (광양) 영랑귀, 들매 밭요속성 실습 ※총 교육비 875,000원
• 임업후계자 교육 이수시간 인정, 2박3일 숙식제공
☎ 02-3474-7124~8 (한국골판지포장산업협동조합, 서울귀산학교)
본 교육과정은 산림청 및 한국임업진흥원 지원으로 실시되는 귀산촌 교육사업입니다.

귀농귀촌 탐색과정 국고지원 교육생 모집
서울귀산학교
• 귀농귀촌을 희망하는 분(농지 소유시 우선선발) 30명
• 10.19(수)~28(금)
• 귀농농업창업 및 주택구입 지원 교육 이수시간 인정
국고지원과정(70%), 자부담 30%(115,000원)
☎ 02-3474-7124~8 (한국골판지포장산업협동조합, 서울귀산학교)
본 교육은 농림축산식품부와 농정원 귀농귀촌종합센터 지원을 받아 시행됩니다.

본 광고는 유료로 게재하는 광고입니다.

서초 문화 캘린더

9 SEPTEMBER

서초구 모든 문화행사가 궁금하다면? 「서초문화포털」 방문하세요!



문의 문화관광과 ☎02.2155.6202

1목 서초실내악축제

출연: 트리오 라피네
로얄아트홀 ☎ 19:30
☎ 02.6094.1002



2금 서초실내악축제

출연: 에코스 트리오
로얄아트홀 ☎ 19:30
☎ 02.6094.1002

제1193회서초금요음악회
출연: 유튜브 송출
출연: 박강수, 덕웨이리
☎ 19:30 ☎ 02.2155.6208

3토 2022 클래식다방 선을 흐르는 그림

출연: 로맨티카
전석무료
파가니니홀 ☎ 17:00
☎ 02.525.0513

6화 서초문화재단 심상영화관 불멸의 연인

전석무료(사전예약)
반포심산아트홀
☎ 10:00, 14:00
☎ 02.3477.2805

7수 서초문화원 수유시네마 바랍과 함께 사라지다

서초문화예술회관 아트홀
☎ 15:00
☎ 02.2155.8607



8목 서초실내악축제

출연: 퍼블릭 아츠
로얄아트홀 ☎ 19:30
☎ 02.6094.1002

14수 서초문화원 수유시네마 레옹

서초문화예술회관 아트홀
☎ 15:00
☎ 02.2155.8607

서초문화재단 해설이 있는 발레 낭만주의 X 컨템포러리

출연: 와이즈발레단
전석 1만 4000원
반포심산아트홀 ☎ 19:30
☎ 02.3477.2805

15목 서초실내악축제

출연: 수에노
로얄아트홀 ☎ 19:30
☎ 02.6094.1002

16금 서초연극협회 서리풀 on the stage <베니스 상인>

전석무료(선착순)
서초문화예술회관 아트홀
☎ 17:00
☎ 010.9770.7027



서초실내악축제

출연: 트리오 샤브레
로얄아트홀 19:30
☎ 02.6094.1002

제1194회 서초금요음악회
유튜브 송출
출연: 김선아, 윤아트
19:30 ☎ 02.2155.6208

17토 2022 클래식다방 영화와 음악

출연: 몽상블
전석 1만원(서초구민 5000원)
음악플러스 아트홀 17:00
☎ 010.5416.7485

21수 서초문화원 수유시네마 로마의 휴일

서초문화예술회관 아트홀
☎ 15:00
☎ 02.2155.8607



2022 클래식다방 낭만과 재즈가 있는 오후

출연: 앙상블 칸토
전석무료 ☎ 페지홀 ☎ 12:30
☎ 070.4676.7032

22목 서초실내악축제

출연: 루먼브라스
로데아트홀
☎ 19:30
☎ 02.6094.1002

23금 나눔과 회복의 서리풀음악회 · 바지회

서초실내악축제
출연: Winder Ensemble
아이노스아트홀
☎ 19:30 ☎ 02.6094.1002

제1195회 서초금요음악회
유튜브 송출
출연: 코아모리스
☎ 19:30 ☎ 02.2155.6208

24토 나눔과 회복의 서리풀음악회 · 바지회

2022 클래식다방 희망곡과 함께하는 살롱음악회

출연: IPAC 파드너 앙상블
전석1만원(서초구민 5000원)
IPAC홀 ☎ 19:00
☎ 010.7207.2016

서초실내악축제
출연: 허광
스트링콰르텟(아이노스아트홀)
루나 콰르텟(헬덴뮤직 음악연습실)
☎ 19:30
☎ 02.6094.1002

27화

서초문화재단 화요콘서트 하이든교향곡 전곡 시리즈 15

출연: 서초교향악단 전석 7000원
반포심산아트홀 ☎ 19:30
☎ 02.3477.2805

2022 클래식다방 역사가 흐르는 클래식

출연: 앙상블 여음
전석무료(전화예약)
콘서트홀 그레이스홀
☎ 20:00
☎ 02.582.5824



28수 서초문화원 수유시네마 티파니에서 아침을

서초문화예술회관 아트홀
☎ 15:00
☎ 02.2155.8607



2022 클래식다방 Dreaming

출연: 앙상블 뮤:토
전석 1만원(서초구민 5000원)
코스모스아트홀 ☎ 19:30
☎ 070.8985.9469

서초실내악축제

출연: 트리오 플라미어
로데아트홀
☎ 19:30
☎ 02.6094.1002

30금

서초실내악축제
출연: 서초한우리오케스트라
로데아트홀 ☎ 19:30
☎ 02.6094.1002

제1196회 서초금요음악회
유튜브 송출
출연: 시엘앙상블
☎ 19:30 ☎ 02.2155.6208

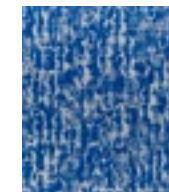
서리풀청년아트갤러리 서리풀 ART for ART 대상전

전시일정 9.14(수)~9.20(화)
관람시간 11:00~19:00(월-공휴일 휴관)
기획 서초미술협회
참여작가 청년예술가 30여명
문의 서초문화재단
☎02.3477.2074



아래로 펼쳐다름

전시일정 9.21(수)~9.30(금)
관람시간 11:00~19:00(월-공휴일 휴관)
기획 서초미술협회
참여작가 청년예술가 20여명
내용 예술의 저변 확대와 향상 배우고 연구하는 젊은 작가들의 하심을 의미
문의 서초문화재단 ☎02.3477.2074



클래식악기탐구생활 가을학기 특별반 모집

모집대상 서초구 초등학교생 및 학부모
체험일자 9.24(토) 14:00~16:00 또는 15:00~17:00
참가비 무료
신청기간 9.1(목)~9.8(목)
신청방법 서초문화재단 홈페이지 참조
당첨발표 9.15(목) 선전자 개별 연락
문의 서초문화재단 ☎02.3474.2912





친환경보일러 보조금 지원대상 확대

접수기간 예산 소진 시까지
대상 · 2020.4.3이전 설치된 일반가정용 보일러를 가정용 친환경 보일러로 '22년에 교체한 소유주 및 세입자
· 중앙난방에서 개별난방으로 전환하는 자(지역난방은 지원불가) - 일괄 사전신청 필수
지원금액 일반 10만원, 저소득층 60만원 (1대당)
신청방법 구비서류 첨부해 서초구청 기후환경과 방문 또는 우편접수
(상세사항은 서초구청 홈페이지 공지사항 참조, 우편접수 후 확인전화 필수)
문의 기후환경과 ☎02.2155.6470

나비코치아카데미 심화과정 모집

모집대상 2022.9.1 기준 주민등록상 서초구 거주 20대 이상 여성
신청기간 9.1(목)~9.16(금) 수강료 무료
교육내용 자녀의 기질과 심리상태 이해, 자녀를 위한 사랑의 기술 등 부모코칭 기술
신청방법 이메일(bateyes95@seocho.go.kr) 또는 서초구청 여성교육과 방문접수
(상세내용 서초구청 홈페이지 참고)
문의 여성교육과 ☎02.2155.6693

제23회 사회복지의 날 행사

9월 7일 사회복지의 날을 맞아 서초구청 광장에서 스마트복지 체험행사를 개최합니다.
대상 지역주민, 사회복지 관련 유공자
내용 · 사회복지유공자 표창, 팸플릿그림 '포마스' 축하공연
· 스마트복지 체험 및 홍보부스 운영
문의 복지정책과 ☎02.2155.6648

여성가족플라자 서초센터 <일상 회복 페스티벌>

Table with 4 columns: 구분, 프로그램, 일정, 장소. Rows include 행복 밥상 프로젝트, 명사특강.

신청방법 여성가족플라자 서초센터 홈페이지 또는 방문신청
문의 여성가족플라자 서초센터 ☎02.522.5291

여성가족플라자 잠원센터 <토종재료를 만드는 건강레시피>

Table with 4 columns: 교육내용, 1주차, 2주차, 3주차, 4주차. Rows include 기후위기 시대의 기후 실천 '토종음식', 토종 채소 샌드위치와 토마토 마리네이드.

교육일정 9.1~9.22 매주 목 10:00~13:00 (총 4회) 수강료 4만원 (재료비 6만원 별도)
접수방법 여성가족플라자 잠원센터 홈페이지 또는 방문접수
문의 여성가족플라자 잠원센터 ☎02.522.0291(내선1)

여성가족플라자 10-12월 프로그램 모집

Table with 4 columns: 구분, 잠원센터, 방배센터, 서초센터. Rows include 대상, 접수일정, 내용, 이색·추천 강좌, 접수방법, 문의.

※ 교육일정 및 수강료는 강의마다 상이합니다.

취약계층 반려동물 필수 의료지원 <우리동네 동물병원>

신청대상 서초구에 거주하면서 개 또는 고양이를 기르는 기초생활수급자 및 차상위계층 (가구당 2마리까지 지원, 단 반려견은 동물등록된 경우에만 가능)
지원내용

Table with 3 columns: 구분, 내용, 본인부담금. Rows include 필수진료, 선택진료.

신청기간 12.10까지(예산 소진 시 조기마감)
신청방법 준비물: 신분증, 수급자 증명서 또는 차상위계층 확인서, 동물등록증
· 지정병원: 한동물병원(동산로 66, ☎02.577.3690), 내방동물병원(서초대로 108, 2층, ☎02.3473.8274)
문의 일자리경제과 ☎02.2155.8757

사당간호학원
서울시장 표창기관 · 감동교육
사당요양보호사교육원
국비 지원(내일배움카드 교육기관)
★간호: 주/야간 모집★ ☎ 02)3472-7742~3
★요양: 주/야간 모집★
★요양: 자격자만 모집★
사당역 7번 출구 직진 신한은행 3층

어머니 영어교실
어성들이 가장 쉽고 재미있게 영어를 우리말처럼 보는데로 척척 읽고, 듣고 말할 수 있게 배울 수 있는 '가나어머니 영어교실'은 국내에서 유일한 20년 전통의 어머니 영어 전문 학원입니다.
대상 · 영어를 처음 배우는 주부, 숙녀 · 영어를 배우지 오래된 신부 · 영어를 척척 읽고, 쓰고, 말하고 싶은 분 · 문화센터나 일반학원에서 실패한 분
반편성 · ABC 처음영어 · 회화반 · 미국인회화반 · 초급영어 · 해외여행영어 · 개인지도반
시간(월-수반, 화-목반, 금요반)
오전 9:30~11:00, 오후 2:00~3:30, 저녁 6:30~8:00
www.wewel.com
강남점 02-3478-0509
고속터미널 경부선 건너편 반포소坪 5동 502호

코로나19 고위험군에 건강관리 모니터링 시행

고령층과 기저질환자도 안심하고 재택치료 받아요

서초구는 60세 이상 고령층 및 기저질환자면역 저하자 등 코로나 고위험 재택치료자에게 선제적으로 건강 모니터링 서비스를 시행한다. 재택치료 집중·일반관리군의 구분이 폐지되며 그동안 집중관리군에 제공되던 전담병원의 모니터링이 중지되자 이로 인해 생길 관리 공백에 대처하기 위해서다.
우선 재택치료자중 고위험군을 선별하여 우선으로 모니터링을 진행하게 되는데 특히 중증 환

자와 독거 어르신에게는 2회 이상 전문 간호인력을 통한 모니터링이 제공될 예정이다. 이를 통해 대상자들은 호흡기환자 진료센터 및 원스톱 의료기관을 안내받거나 응급 상황시에는 119 응급이송 및 병상배정 등의 후속조치를 받을 수 있다. 특히 보호자가 없는 독거 어르신은 동주민센터의 맞춤형 돌봄사업과 더불어 세심하게 관리하여 재택치료 관리 공백을 해소할 예정이다.
문의 서초구보건소 코로나19안내센터 ☎02.2155.8093



'2022 지역사회 건강조사' 실시 안내

서초구 건강통계자료 산출을 위해 주민건강조사를 실시하오니 조사대상 주민 여러분의 적극적인 협조 부탁드립니다.

대상 표본가구로 선정된 가구의 만19세 이상 성인 (사전에 가구선정 통지서 우편 발송)
기간 ~10.31(월)
방법 조사원이 직접 표본가구를 방문하여 1:1 면접조사
내용 건강행태(흡연·음주·신체활동), 의료이용, 삶의 질 등
참고 · 조사대상자에게 소정의 답례품(1만원 상품권) 지급
· 수집된 자료는 통계법 제33조에 따라 비밀이 보장되며 보건사업 계획수립을 위한 통계 분석용으로만 활용
문의 의료지원과 ☎02.2155.8148

'한가위 함께 걷기' 걷기마일리지 이벤트

대상 서초구민 및 관내 직장인
기간 9.1(목)~9.11(일)
장소 반포한강공원
내용 참여자중 60명을 추첨하여 소정의 상품 제공
참여방법 2가지 미션 완료 후 '서초구보건소 체력진단실' 카카오톡채널에 전송
① 걷기 어플로 시간 동안 7만보 이상(매일 한번)의 걸음수 캡처 (1일 최대 인정 걸음수 15000보)
② 반포한강공원을 걷고 반포대교 배경으로 인증사진 1회 촬영
문의 서초구보건소 체력진단실 ☎02.2155.8074.8094

'치매극복의 날 기념' 비대면 치매극복 걷기행사

대상 누구나
기간 9.16(금)~9.30(금)
내용 · 서초구: 6만보 이상 달성/선착순 50명에게 1만원 상당 기프티콘 제공 (반드시 '서초구' 표기)
· 서울시: 8만보 이상 달성/추첨으로 2천명에게 3000원 상당 기프티콘 제공
참여방법 ① 걷기 앱(워크온) 설치 및 가입(스마트폰 내 GPS(위치)기능-데이터 활성화 필수)
② 서울시 한마음 치매극복 걷기행사 참여하기 클릭
③ 행사기간 내 목표 걸음수 걸기
④ 참여자 닉네임 설정 시 자치구명 함께 표시 \*예: 홍길동(서초)
문의 서초구치매안심센터 ☎02.2155.7080, ☎02.591.1833

임산부를 위한 위로와 힐링 '태교클래스'

대상 서초구 임산부
일시 10.5~10.27 매주(수),(목) 10:30~12:00
내용 음악과 함께하는 바느질 체험 장소 서초구청 9층 교육실

Table with 3 columns: 강좌명, 일시, 강사. Rows include 배넷저고리 만들기, 손발싸개 만들기, 애착인형 만들기, 출산 후 의료비 지원, 아가양 꾸꾸베개 만들기.

비용 무료 신청기간 9.5(월)~9.23(금) 선착순 마감
신청방법 건강부모e음포털(parents.seocho.go.kr), 전화 및 방문접수(보건소 1층 예방접종실)
문의 건강관리과 ☎02.2155.8067

건강한 우리 아이를 위한 '출산준비교실'

Table with 5 columns: 프로그램, 대상, 일시, 내용, 장소. Rows include 목요일출산 준비교실, 부부아간 출산준비교실.

신청 건강부모e음포털 9.1(목)부터 선착순 접수
문의 서초보건지소 ☎02.2155.8276,8277

만성질환 똑똑하게 관리해요 '고혈압·당뇨교실'

대상 고혈압·당뇨 관리에 관심 있는 주민 및 가족

Table with 2 columns: 일시, 내용. Rows include 9.2~9.30 매주(금) 14:00~16:00, 10.7~10.28 매주(금) 14:00~16:00.

장소 방배열린문화센터 5층 서초구아버지센터 교육실
신청 건강부모e음포털, 전화 및 방문접수
문의 방배보건지소 ☎02.2155.8155



# 주민참여예산 사업에 투표하세요!



2023년 주민참여예산 사업 선정을 위한 투표가 9월 14일까지 진행 된다. 서초구는 내년도 예산 중 총 20억원을 주민들이 직접 제안하고 투표한 사업에 반영하기로 했다. 투표는 서초구 주민 또는 서초구 소재 직장인이면 누구나 참여 가능하다. 서울시 엠보팅 스마트폰 앱 또는 홈페이지(mvoting.seoul.go.kr)에 접속하거나 각 동주민센터를 방문해 현장에서 투표할 수 있다. 투표결과는 전자투표(엠보팅 60%), 현장투표 수(40%)가 합산되어 다득표순으로 결정된다.

서초구는 지난해 주민제안사업 공모로 생활공감형 주민친화 사업 25 개를 선정해 올해 예산에 반영하였다. 대표적으로 ▲우범지역 및 안전사각 지대 CCTV설치 사업 ▲서리풀길 도로 미끄럼방지 포장 사업 등이 있다.

문의 기획예산과 ☎02.2155.6381



주민참여예산 사업에 투표

주민아이디어로  
우리동네를 바꿔요



분야	사업명
서초구 공동	일상회복을 위한 디지털 여가복합문화 아트홀
	지역주민·어르신 문화·여가가 공존하는 Seocho+Place
	약취방지시설 설치
	종이팩 수거보상제
	몽마르뜨공원 화장실 교체
	반포근린공원 힐링공간 만들기
	반포근린공원 조명개선사업
	사계절 아름다운 고무래어린이공원 조성
	주민센터 공구은행 대여물품 확대
서초1동	독거어르신 낙상사고예방 안전한 매트 지원
	독거어르신 위한 "반려식물과 함께 여름나기"
	도로 방지턱 미끄럼방지 포장
서초2·4동	길마중길 산책로 노후 조명 교체
	'음악과 낭만이 흐르는'길마중길 조성
서초3동	서울고등학교 품격 있는 벽화 조성
	푸른 서초 만들기 프로젝트
서초4동	혹시, 당근?(사람이 만나고 잠시 쉴 수 있는 장소 조성)
	강남역 이면도로 약취차단 빗물받이 개량공사
잠원동	길마중길 수목 식재 및 입구 개선
	동주민센터 자동 혈압측정기 설치
반포1동	잠원5거리 녹지개선
	반포고가 하부 보행로 개선
반포2동	주민의 건강 증진을 위한 산책로 개선
	노후 계단 및 화단 업그레이드 정비
반포3동	LED 바닥형 보행신호 설치
	파랑새공원 보도블럭 교체 공사
반포4동	반포소핑타운 뒷길 활주로형 횡단보도 설치
	반원초 인근 코아공원 조명설치
방배본동	바닥신호등 설치
	골목길 노후계단 등 리모델링
방배2동	외국인 대상 응급 처치 및 심폐 소생술 교육 실시
	어두운 골목길 LED보안등 설치
방배3동	활주로형 횡단보도 신규 설치
	노후된 도로조명 개선
방배4동	빗물받이 거름망 설치 시범 사업
	노상방노 감시용 CCTV 및 경고문 설치
양재1동	내방역 사거리 수목보호대
	방배북개천 벽면 활용 벽화마을 조성
양재2동	양재천 산책로 보안등 교체공사
	강남대로8·10길 일대 골목길 개선
내곡동	양재동 잔디마을 녹지대 종합정비
	양재천근린공원 내 컨테이너시설 환경 개선
내곡동	동산로13길 가로수 보호덮개 설치
	독거어르신 문화체험 '서울 나들이'
	내곡동 인문학 강좌
	신원천 산책로변 쉼터(간이의자) 설치
	고독사 예방 위한 폭염돌봄단 '쿨(cool)한 구조대'
	함께 드림하는 서리풀 나눔 텃밭학교

## 청년월세 한시 특별지원

지원내용 월 최대 20만원(12개월)

신청기간 2023.8.21까지

신청기준 부모와 별도로 거주하는 만 19~34세 중

①~③요건 모두 충족 시 지원가능

① 임차보증금 5000만원 이하 및 월세 60만원 이하 주택 월세가주

※ 월세 60만원 초과라도 보증금환산액(2.5%)과

월세 합산하여 70만원 이하라면 지원 가능

② 원가구 기준 중위소득 100%이하 및

청년독립가구 기준 중위소득 60%이하

③ 원가구 3억 8000만원 재산 이하 및

청년독립가구 1억 700만원 재산 이하

신청방법 복지로홈페이지(bokjiro.go.kr) 또는

거주지 동주민센터 방문 신청

문의 사회복지과 ☎02.2155.6669

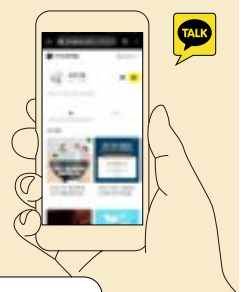


## 서초구소식 카카오톡으로 받아보세요

카카오톡에서 서초구청 채널을 추가하세요. 서초구 모바일 소식지와 구정정보, 이벤트 소식들을 간편하게 받아보실 수 있습니다.

### 서초구청 채널 추가방법

- 카카오톡 메인화면에서 '서초구청' 검색 후 채널 탭에서 노란색 추가 아이콘 누르기
- 스마트폰 카메라를 켜고 하단 QR코드를 화면에 담은 후, 연결되는 화면에서 노란색 추가 아이콘 누르기



서초구청 채널