

Seocho

# S

24시간  
주민생각  
72시간

서초구소식 5  
2021

# ON



서울시도  
선택한  
1인가구  
정책



서초발  
보육혁명  
공유  
어린이집



공시가  
정상화  
민생경제  
살리기



## INDEX

코로나19 극복 민생경제 살리기  
프로젝트 가동 ▶ 5면

세대·성별·취향 따라 즐기세요!  
서초스타일 맞춤 시설 소개 ▶ 8~9면

발행인 서초구청장 조은희  
편집 홍보담당관  
발행일 2021.5.1.(제532호) 문의 02.2155.6261  
서초구 홈페이지(seocho.go.kr),  
인터넷 방송(tv.seocho.go.kr),  
모바일웹(seocho.newstool.co.kr)



서초소식 QR코드

# '아이디어 반짝' 서초형 정책들 서초에도 플러스,



조은희구청장과 아이디어 회의 중인 서초구 직원들

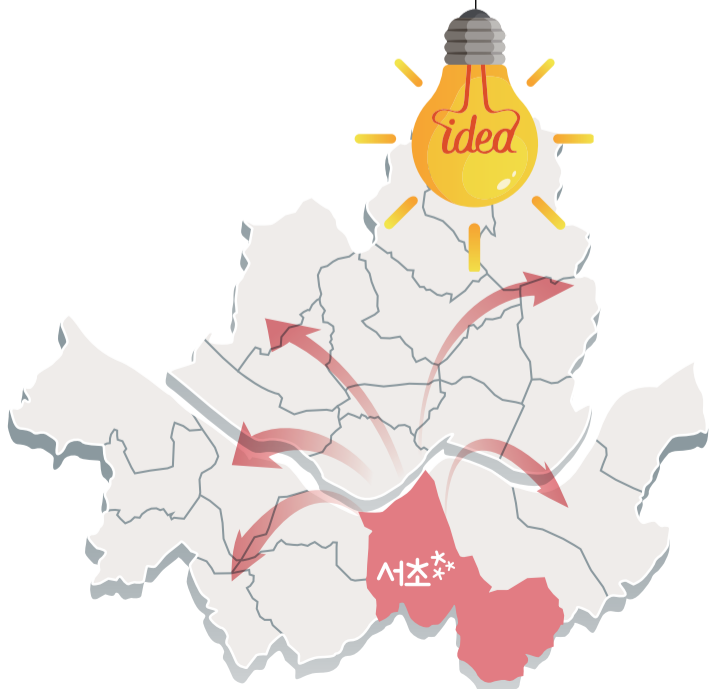


서초형 공유어린이집



산모돌보미

전국 곳곳으로 퍼진  
서리풀원두막을 비롯해  
서초구가 선보인 정책들은  
다른 지자체의  
벤치마킹 대상이 된다.  
서초에만 있기에는 아까워  
서울 전역으로 퍼진  
아이디어 정책들을 소개한다.



## 획기적으로 줄어든 입학대기, 학부모·선생님은 '엄지 척' 서초형 공유어린이집 & 보육정책

서초형 공유어린이집은 국공립·민간·가정 어린이집 등 각기 다른 보육시설 3~7개를 묶어 운영하는 시스템이다. 입학과 반편성을 공동으로 진행해 연령별로 탄력적 운영이 가능하다. 강당, 텃밭, 교재도구, 식자재, 프로그램도 공유해 학부모와 어린이집의 비용부담이 크게 줄었다. 도입 1년 만에 어린이집 확충이나 추가예산 확보 없이 입학대기 아동수를 획기적으로 줄였고 학부모와 선생님들의 만족도는 크게 올라간 것으로 나타났다.

올해 서초구는 보육환경 개선을 위해 만 3세반 교사 한 명당 돌보는 아동 수를 15명에서 10명으로 낮추는 사업을 시작했다. 서울시도 공유어린이집 도입을 검토하고 보육교사 1명당 아동 비율을 줄이는 시범사업을 실시하는 등 서초구의 정책을 적극 반영할 뜻을 밝혔다.

## 소득 조건 없이 90%까지 지원 산모돌보미 지원 & 인증제

서초구는 전국 최초로 소득 수준에 관계없이 산모돌보미가 필요한 모든 출산가정에 이용금액을 지원했다. 또한 본인부담금도 90%(타 자치구는 50% 이내)까지 지원하며 출산 가정의 큰 호응을 받은 바 있다.

산모돌보미는 비싼 산후조리원 대신 가정에서 믿을 만한 산후조리 서비스를 받을 수 있어 수요가 증가하고 있다. 서초구는 지난해 12월부터 산모돌보미 인증제를 시작했다. 자체 교재와 매뉴얼을 도입하고, 분야별 전문 강사진을 선정해 꼼꼼한 인증 교육 프로그램을 개발했다. 앞으로 산모돌보미 서비스 질 향상을 위해 인증교육을 적극 장려할 방침이다.

# 서울에도 플러스

## 든든한 생활 동반자, 서울 130만 1인가구로 확대 1인가구 지원센터 & 싱글싱글 프로젝트

지난달 19일 서울시는 130만 1인가구를 종합적·입체적으로 지원하기 위한 전담 조직을 설치한다고 밝혔다. 이보다 한발 앞선 2019년 서초구는 전국 최초로 '1인가구 지원센터'를 열고 생활맞춤형 지원서비스 '서초 싱글싱글 프로젝트'를 내놓았다. 혼자 사는 이유도 제각각 다르고, 소득·연령·성별에 따라 필요한 것도 다른 1인가구를 위해 돌봄부터 안전·문화·여가를 아우르는 서비스들을 선보였다.

아플 땀 간병돌봄 서비스를 지원하고, 혼자 살아 불안한 여성에게는 안전장치를 무료로 설치해준다. 가죽공예·요리 등

1인가구에 특화된 문화교실, 건강한 식생활을 위한 밀키트·도시락을 제공하는 혼밥프로젝트, 마음 건강을 위한 심리상담 서비스도 진행 중이다.

올해는 싱글싱글 프로젝트 3년차를 맞아 권역별로 독립서점·카페·공방 등 문화시설을 이용한 체험과 교류의 장을 마련할 예정이다. 내년 10월에는 1인가구 지원센터를 확대 이전하고, 보다 넓은 장소에서 작은 영화관·공유주방·공방·북카페 등 1인가구들이 함께 어울릴 수 있는 다양한 공간을 만들 계획이다.



1인가구 지원센터 문화교실

## 주거복지 업그레이드를 위한 변화의 불빛 반딧불센터

서울시는 일반주택용 관리사무소인 '반딧불센터'를 벤치마킹한 1인가구 원룸 주택관리 서비스로 '안심주거'를 추진하겠다고 밝힌 바 있다. 2015년 서초구가 처음 선보인 반딧불센터는 다세대 밀집 주택지역에서 '아파트 관리사무소' 같은 역할을 한다.

집수리와 동파예방에 필요한 장비를 대여해주는 공구은행, 연중무휴 택배를 맡아주는 무인택배서비스를 제공한다. 마을회의·공동육아·영화상영 등을 할 수 있는 공동 커뮤니티 공간도 갖추고 있다. 2015년 처음 선보인 이후 현재 서초구 10곳에서 운영 중이다.

## 교통사고 재발률 뚝! 주민안전 지킨 적극행정 활주로형 횡단보도

'활주로형 횡단보도'는 횡단보도 양 옆을 따라 일정한 간격으로 매립형 LED 유도등을 설치해 건널목임을 인지시키는 교통안전시설이다. 야간뿐 아니라 미세먼지·안개·우천 등 기상변화로 인해 가시거리가 짧아졌을 때도 유용하다.

'활주로형 횡단보도'는 보행교통사고를 획기적으로 줄이는 데 기여했다. 그동안 서초구에 설치한 '활주로형 횡단보도'에서

보행교통사고 재발률은 1% 이하로 나타났다. 당초엔 경찰청 규정(교통노면표시 설치 관리 매뉴얼)에 어긋나는 설치물이었지만 탁월한 효과를 인정받아 규정 개정까지 이끌어냈다.

현재 서울 자치구 10곳을 비롯해 부산·인천·대구·대전·세종·제주까지 전국 37개 지자체도 앞다퉈 '활주로형 횡단보도'를 도입하고 있다.

## 아동학대 사전예방부터 사후관리까지 전국 최초 아동보호대응센터 만든다

아동학대 사건의 재발을 막기 위해 서초구는 민·관·경 공동대응을 위한 아동보호대응센터를 건립한다.

서초구는 지난 1월 경찰과 아동보호전문기관, 아동보호시설 관계자 및 전문가들과 모여 아동학대 대응의 문제점과 개선방안에 대해 의견을 나눴다. 아동 보호 권한이 나눠져 있어 기관 간의 유기적 협조가 원활이 이루어지지 않았던 점과 대응을 위한 컨트롤 타워 부재가 주요 문제로 나왔다.

이를 해결하기 위해 서초구가 컨트롤 타워 역할을 전담하기 위한 아동보호대응센터를 만든다. 대응센터 내에는 아동학대 전문상담센터, 학대피해아동 쉼터, 민·관·경 통합회의실 등이 들어서며 사전 예방부터 사후관리까지 한 곳에서 이뤄지는 아동보호 대응센터를 조성할 계획이다.

아동학대 전문상담센터는 피해아동과 가정의 회복을 위한 빠른 개입과 맞춤형 복지서비스를 연계하는 역할을 하게 된다. 센터에는 전담공무원과 학대예방경찰관, 상담치료사, 아동보호전담요원이 상주한다. 또한 명확한 학대 정황이 없어도 의심만으로 분리가 가능한 '즉각분리제도'에 맞춰 그 동안의 신고 데이터를 통합관리할 수 있는 체계를 구축한다. 신속한 초기 개입과 조사 지연을 방지할 수 있을 것으로 기대하고 있다.

학대피해아동 안심쉼터도 마련한다. 현재 서울시 학대피해아동 쉼터는 총 5곳이며, 수용가능인원은 35명에 불과해 학대 발생 시 즉시 분리가 가능한 시설은 턱없이 부족한 상황이다. 서초구는 상반기 중 신속하게 쉼터를 만들어 운영할 예정이다. 또한 학대피해아동의 신체·정신적 치료를 원활히 지원할 수 있도록 아동학대 전담의료기관 1곳을 지정했다.

문의 아동청년과 ☎02.2155.8900



# 세금폭탄 만드는 엉터리 공시가 서초구가 정상화



조은희 구청장이 지난 4월 14일 공시가격 검증 오류 현장을 찾아 정부의 불합리한 공시가격 산정 기준에 대해 설명하고 있다.

‘가렴주구’ 공시가 인상  
원칙 없는 고무줄 잣대  
세금 아닌 벌금 만들어  
투명·정확·공정한 조세정책  
공시가 동결 및 재조사 촉구



급등한 부동산 공시가격 문제를 해결하기 위해 서초구가 팔을 걷었다. 공시가격은 재산세, 종합부동산세 등 조세 부과 기준이 되며 건강보험료, 기초연금 산정 등 국민 일상생활과 밀접한 63개의 지표와 연동되어 있다. 서초구는 “정부의 불공정하고 불명확한 공시가격 상승은 세금이 아닌 벌금”이라고 목소리를 높이고 있다.

지난 4월 14일 조은희 구청장은 직접 공시가격에 문제가 있다는 주장이 나오는 현장을 찾아 현황 파악에 나서기도 했다.

3월에는 감정평가사, 부동산 전문가 등으로 구성된 부동산 공시가격 검증단을 꾸려 작년 거래가 있었던 아파트·연립·다세대주택 등 공동주택 4천 세대를 일일이 조사했다. 그 결과 곳곳에서 오류 사례가 발견됐다. 대표적인 사례가 지난해 실제 거래된 가격보다 공시가격이 더 높은 경우 또는 같은 아파트 같은 층, 같은 면적이지만 공시가격이 20% 가까이 차이나는 경우 등이다. 실제 거래된 가격보다 높게 책정된 가

구가 3%나 되고, 이미 현실화율 90%에 도달한 곳도 4.8%에 이르렀다.

공시가격이 가파르게 상승하자 세금폭탄은 고스란히 주민들의 몫으로 돌아왔다. 아무런 소득이 없는 어르신 105명이 기초연금 대상자에서 탈락하게 됐다. ‘코로나 19로 인해 가게 사정도 어려워졌는데 집값과 공시가격이 올라 세금을 감당할 수 없다’는 취지의 주민들의 민원과 이의신청도 쏟아졌다.

하지만 2020년 기준 의견 제출된 민원 약 7000여건 중 받아들여진 민원은 약 1%에 불과하다. 이 또한 정확히 어떠한 사유로 받아들여졌는지 공개되지 않았다. 국민에게 신뢰받는 공정한 조세정책으로서 정부 공시 가격 제도의 개선대책 마련이 시급한 이유다.

지난 4월 서초구는 제주도청과 공동 기자회견을 열고 ▲공시가격 산정에 대한 명확한 근거 제시 ▲주택 소유자별 현실화율을 확인할 수 있는 투명한 정보 공개 ▲공시가격 전면 재조사 등을 요구했다. 서울시도 시 차원에서 공동주택 공시가격 재조사를 추진한다고 밝혔다. 경북·대구·부산시 역시 공시가격 재조사에 뜻을 모았다.

조은희 구청장은 “서초구의 재산세 감면 시도처럼 이번에도 공시가격 재조사를 요구하는 물꼬가 트일 것으로 기대한다”고 말했다. 지난해 서초구는 전국 지자체 중 처음으로 9억원 이하 1주택에 대해 재산세 일부를 돌려주는 조례를 제정해 주목받았다.

문의 재산세과 ☎02.2155.6558



조은희 구청장과 원희룡 제주도시사가 지난 4월 5일 함께 기자회견을 하고 있다.

# 물꼬 튼다

## 세금 폭탄에 멎드는 주민들

“

### 방배동 주민 A씨

거주 목적으로 분양받은 달랑 집 한 채가 비싼 세금을 만들어 내는 애물단지가 돼버렸어요. 평생 집 한 채에서 현재 1인가구로 거주하고 있는데, 확 오른 공시가에 무슨 수로 세금을 감당할지 막막합니다.

### 서초동 주민 B씨

집값 오르면 좋지 않냐고 하는데, 모르는 이야기입니다. 5년 전 힘들게 대출을 받아 집을 마련했는데 다른 곳도 오를 대로 올라 이사를 갈 수도 없고, 한 달 월급을 고스란히 세금으로 내야합니다. 미실현 이익에 대해 어떻게 이렇게 과한 세금을 매길 수가 있나요

### 양재동 상인 C씨

코로나19로 인해 식당 운영도 어려워 임대료 내기도 빠듯합니다. 집값과 공시가는 계속 오르고, 두 아이 키우며 200만원이 넘는 세금을 어찌할지 모르겠습니다.

”



## 2021년 주택가격(개별·공동) 결정공시·이의신청 안내

기간 4.29(목)~5.28(금)

대상 주택소유자 및 이해관계인  
 열람 및 이의신청 구청 재산세과, 동주민센터, 부동산공시가격알리미(reactyprice.kr)

문의

- 공동주택(아파트·연립·다세대) : 국토교통부 콜센터 ☎1899.7541
- 개별주택(단독·다가구) : 재산세과 ☎02.2155.6558~61

## 총 400억원 투입 민생경제 살리기 나서

### 미취업 청년·폐업 소상공인 등 사각지대 메우는 맞춤형 지원

서초구는 코로나19 장기화로 피해를 입은 업체와 주민들에게 재난지원금 400억원(소상공인 무이자 용자 200억원 포함)을 지원한다. 4차 재난지원금을 비롯한 정부 지원책이 매출 감소 소상공인에 집중되어 있는 상황에서 이번 민생대책은 미취업 청년·폐업 소상공인·저소득 취약계층 등 지원이 절실한 사각지대까지 추가 발굴해 지원하기 위한 것이다. 총 14종의 지원책으로 1만 5900여개 업체·시설, 코로나 피해계층 1만 8000여명이 약 400억원의 혜택을 볼 것으로 기대된다.

이번 민생경제 살리기 프로젝트에는 ▲집합금지·제한업종에 업체당 최대 150만원 ▲집합금지·제한업종 폐업 업체당 50만원 ▲미취업청년 취업지원금 1인당 50만원 ▲저소득 취약계층 1인당 10만원 ▲어르신요양시설 개소당 최대 100만원 ▲어린이집·지역아동센터 개소당 100만원 ▲마을버스 업체당 100

만원 ▲법인택시, 마을·전세버스 운수 종사자 50만원 ▲관광·여행분야 소상공인 업체당 200만원 ▲공립·사립유치원 시설당 100만원 ▲방문요양시설 개소당 50만원 ▲장애인복지시설 개소당 최대 100만원 ▲종교시설 개소당 50만원 상당 방역물품 지원 등이 포함됐다.

그밖에도 구는 피해 업체에 긴급 지원을 위해 신한·우리은행과 서울신용보증재단에 16억원을 출연해 200억원 규모의 용자금 마련하였고 업체당 최대 2천만원까지 1년 간 무이자 용자를 5월 초부터 자금 소진 시까지 실시한다.

지원책 별 대상 및 신청 시기 등 상세정보는 서초구청 홈페이지 또는 하단 QR 코드로 접속하면 확인할 수 있다.

문의 기획예산과 ☎02.2155.6378



## ‘준공 완료’ 재건축조합 조기 해산 추진

### 조합원 금전적 부담 최소화 위한 사전 조치

서초구는 투명한 재건축사업의 추진을 위해 준공이 완료된 재건축조합에 대한 조기 해산을 추진한다.

서울시에서 재건축사업(58곳)이 가장 많이 이루어지고 있는 서초구에는 현재 아파트 준공 후 1년이 지났는데도 해산하지 않은 조합이 6개가 있다. 그중 2개는 준공 후 10년이 지났는데도 아직 해산하지 못하고 있다.

상가·시공사와의 수익 배분, 세금부과, 조합 임원 성과급 지급, 소송 문제 등 다양한 이유가 있지만 문제는 조합을 해산하지 않은 채 운영하고 있음에 따라 조합 운영비가 고스란히 조합원들의 금전적 부담으로 돌아간다는 것이다. 그러나 조합의 해산시기가 도시정비법 상 명확히 규정되어 있지 않고, 법령에 규정한다 할지라도 소송 등이 진행 중인 경우 이해관계 때문에 강제로 해산하기는

사실상 어렵다.

향후 서초구는 조합이 준공인가 신청 시 수익금 배분계획을 제출하도록 할 것이며, 이전 고시 전에 제출된 배분계획의 진행사항도 확인하기로 했다. 그리고 준공 후 미해산된 조합에서 조합임원 등의 급여가 과다하게 지급되고 있는지 꼼꼼히 살펴 적정한 수준으로 조정함으로써 조합 운영비를 절감시킬 수 있는 행정지도도 시행할 예정이다. 또한 소송에서 결정되는 부분을 제외한 수익금이 있을 경우에는 소송 판결 전이라도 조합원들에게 사전 배분토록 권고할 예정이다. 서초구는 이와 같은 다양한 조치들이 조합의 해산시기를 앞당기는 효과를 가져올 것이라고 기대하고 있다.

문의 주거개선과 ☎02.2155.7333



## 서초구의회, 제305회 임시회 개최

- 2021년도 제1회 세입·세출 추가경정예산안 심의
- 코로나19 확산으로 피해가 큰 소상공인 및 취약계층에 촘촘한 지원



서초구의회(의장 김안숙)는 지난 4월 8일부터 4월 16일까지 8일간의 일정으로 제305회 임시회를 개최했다.

김안숙 의장은 개회사를 통해 “이번 임시회는 2021년도 첫 추가경정예산안 심의를 비롯해 구민 생활과 밀접한 조례안을 심사하는 중요한 회기이다. 이번 추경이 적재적소에 신속하게 집행되어 코로나로 어려움을 겪고 있는 취약계층과 소상공인에게 힘이 되길 바란다. 아울러, 지방의회 부활 30주년이라는 역사적 순간을 맞아 ‘오직 구민을 위한 서초구의회’라는 공동의 목표를 이루어내기 위해 함께 나아가자”고 말했다.

이번 임시회에서는 코로나19 비상상황 대응과 민생경제 활성화와 관련한 2021년도 제1회 일반 및 특별회계 세입·세출 추가경정예산안을 비롯하여 2020년도 예산결산특별위원회 구성결의안, 위원

선임의 건을 처리했다. 그 밖에 서초구의회 구민의견 청취를 위한 토론회 등의 운영 조례안, 서초구 개인형 이동장치 이용 안전 조례안 등 14건의 조례안과 서초여성일자리주식회사 출자 동의안 등 2건의 동의안을 의결하였다.

한편, 이번 2021년도 제1회 추가경정예산안은 시·자치구 협력 및 민생대책과 연계해 코로나19 대유행에 따른 방역상황 장기화로 피해를 입은 계층에 촘촘한 지원을 위해 원포인트로 진행되었으며 총 68억원 규모로 처리됐다. 추경안 통과로 코로나19 사회적 거리두기로 가장 큰 피해를 입은 소상공인·자영업자에게 50~150만원까지 적극 지원할뿐 아니라 저소득 취약계층, 미취업 청년, 어린이집, 어르신 요양시설까지 코로나19 장기화로 피해를 입은 계층에 지원이 가능해졌다.

## 의원발의 조례 제·개정



[김정우 의원]

### 서초구 아동학대 예방 및 방지에 관한 조례 일부개정조례안

- 서초구 아동학대 예방위원회의 기능을 아동복지심의위원회에서 수행토록 하고, 아동학대전담공무원의 임용 및 수당 지급 등 규정



[박지남 의원]

### 서초구 스마트도시 조성 및 운영에 관한 조례 일부개정조례안

- 스마트도시기반시설의 관리·운영 등에 대한 협의를 위해 스마트도시사업협의회 구성·운영에 관한 내용 신설



[박미효 의원]

### 서초구 동물 보호 조례 일부개정조례안

- 길고양이의 중성화 및 급식소 설치 사항을 규정함으로써 길고양이 관리방안의 실효성 제고



[안중숙 의원]

### 서초구 산모·신생아 건강관리 지원 조례안

- 서초산모돌보미 지원사업의 근거를 마련하기 위한 것으로 산모와 신생아의 경제적 부담을 완화하여 출산 장려에 이바지



[최원준 의원]

### 서초구 주차장 설치 및 관리 조례 일부 개정조례안

- 공영주차장 및 거주자우선주차 전용구획 주차요금 감면규정을 신설하여 이용자들의 편의를 증진



[고광민 의원]

### 서초구 개인형 이동장치 이용 안전 조례안

- 전동킥보드 등 ‘개인형 이동장치’ 이용자의 급격한 증가에 따른 안전사고가 빈번히 발생하는 상황 속에 안전사고를 예방하는 제도적 근거 마련

## 5분 자유발언



[전경희 의원]

### 공동주택 공시가격 재조사 실시 요구와 서초구 구세 조례 일부개정조례안 무효소송 관련 의견

- 국토교통부의 공동주택 가격 공시에 따른 결과는 세금폭탄 폭발로 부동산 시장뿐만 아니라 재산세, 종합부동산세 등 서민 경제에 치명타를 줄 것이므로 정부와 지자체의 공동 전면 재조사 실시 요구  
- 서초구민의 재산세 부담을 완화하기 위해 가결된 ‘서초구 구세 조례 일부개정조례안’ 무효소송과 관련하여 일부 의원의 서울시(소송원고)를 대변하는 참고 자료 대법원 제출은 위법한 것으로 서초구의회의 권한을 침해한 행위의 즉각 중단 요구



[박지남 의원]

### 실내 체육시설 집단 확진에 대한 대책 주문 등 현안 사항에 대한 의견

- 지난 사우나발 코로나19 확진 대책 강구 주장에도 다시 대형 헬스장 코로나 집단 확진자 발생과 관련하여 신속한 대책 마련 주문  
- 추가경정예산 심사 시 집행부의 부실한 자료 준비 등을 지적하며 심도 있는 예산편성과 자료 준비 등 분발 당부  
- 장기간 공석 중인 보건소장, 홍보담당관의 조속한 채용을 통해 구민이 건강한 삶을 누릴 수 있도록 조치 요청

## 2020 회계연도 결산감사위원 위촉 등 결산감사 실시

서초구의회(의장 김안숙)는 지난 4월 2일 의정실에서 ‘2020 회계연도 결산감사위원’을 위촉했다. 결산감사 대표위원으로는 제8대 전반기 재정건설위원장을 역임한 바 있는 김익태 의원이 맡게 되었다. 서초구 결산감사위원으로는 탁월한 역량과 경험을 갖춘 남상순 세무사, 박형섭 세무사와 정석환 공인회계사가 외부위원으로 선임됐다. 위촉된 결산감사위원은 4월 1일부터 30일까지 1달간 2020년도 예산집행에 대한 꼼꼼하고 정확한 결산감사를 통해 문제점을 파악하고 개선방안을 제시할 예정이다.

# 정보사 부지, 숲과 어우러진 문화예술복합타운 된다

서리풀 지구단위계획  
변경 결정(안) 확정



정보사 부지에 들어설 문화예술복합타운 조감도

서울 대표 명소 될  
복합문화공간 조성

4차산업혁명 기업 모인  
최첨단 업무타운

동광로 차선 확대해  
주변 교통 개선

옛 정보사 부지 문화예술복합타운 조성의 디딤돌이 될 '서리풀 지구단위계획 변경 결정(안)'이 서울시 도시·건축공동위원회에서 수정가결됐다. 이번에 가결된 변경 결정(안)은 서초동 1005-6번지 일대 전체 16만㎡ 중 공원을 제외한 9만 7000㎡에 대한 내용이다. 이를 바탕으로 총 2조 3000억원을 투입, 여의도 IFC몰과 맞먹는 연면적 50만㎡ 규모의 문화예술복합타운이 들어서게 된다.

서리풀공원 주변의 자연환경 보존을 위해 주거용도는 불허하고 남측부지에는 블록체인, 빅데이터 등 관련 기업의 입주를 유도해 4차산업혁명 클러스터를 구축, 첨단분야 인재 양성에 나설 계획이다.

북측부지 용도는 당초 검토됐던 관광숙박시설이 글로벌 비즈니스타운(업무시설)과 공공용지로 변경되었고, 이를 통해 친환경 첨단 비즈니스 허브로 조성한다. 아울러 공공기여를 통해 서초구와 서울시를 대표하는 복합문화공간 조성을 검토 중이다. 주변 교통체계도 개선해 상습정체구간인 동광로를 당초 2개 차로에서 4개

차로로 확대하고 대상지 사거리 부분에 가감속차로를 확보한다.

옛 정보사 부지는 보존과 개발에 대한 의견 충돌로 40여 년 간 사업 추진이 지연되어 왔다. 국방부는 아파트를 짓겠다고 했고 서울시와 주민들은 숲을 보전한 문화 공간 확충을 요구해 난항을 겪었다. 그러나 조은희 구청장의 적극적인 중재로 해법을 찾았다. 터널 공사와 부지 활용 방안을 분리하는 '투트랙' 전략으로 지난 2019년 동서를 연결하는 서리풀터널이 먼저 개통됐고, 부지개발 사업도 순조롭게 진행됐다.

이번 사업은 내년에 착공해 2025년 준공할 예정이다. 조은희 구청장은 "지난해 9월 확정된 내방역 지구단위계획과 현재 절차가 진행 중인 서초로 지구단위계획과 더불어 서초의 동서축과 반포대로 문화육성축을 연결하는 마지막 퍼즐이 맞춰졌다. 주민숙원사업인 '문화삼각벨트 육성 사업'이 본격화될 것으로 기대한다"고 말했다.

문의 도시계획과 ☎02.2155.6791

# 어르신 복지허브·도서관·체육관 한 곳에 서초형 복합복지타운 착공 성큼

생활 SOC 공모 선정  
98억원 국비 확보

정부 중앙 투자심사  
최종 통과

어르신복지시설과 주민편의시설을 한곳에 조성하는 '서초형 복합복지타운'이 행정안전부 2021년 제1차 중앙 투자 심사에 최종 통과했다.

서초구 신원동 225번지 일대에 조성되는 복합복지타운은 다가오는 초고령 사회에 대비한 선제적 시설이다. 서초구에 사는 어르신들이 살아온 터전에서 건강한 노후를 보낼 수 있는 어르신 복지시설과 주민들을 위한 문화체육시설을 함께 조성해 열린 공간을 만드는 것을 목표로 한다.

선진형 요양시스템을 갖춘 어르신 요양시설은 전국 최대 규모인 400인 규모로 조성된다. 여기에 보건지소와 치매치료타운을 함께 개설해 주민들에게 수준 높은 의료서비스를 제공하고 치매특화프로그램을 운영할 계획이다. 어르신들의 높은 만족도는 물론, 가족들의 부양 부담도 크게 줄일 수 있을 것으로 보고 있다. 또한 도서



서초형 복합복지타운 조감도

관, 체육시설 등을 설치해 주민들의 여가도 책임진다.

서초형 복합복지타운은 지난해 정부 '생활 SOC 복합화 사업'의 일환으로 선정돼 98억원의 예산도 지원받게 됐다. 서초구는 올해 말까지 행정절차를 마무리하고, 다양한 분야의 전문가 자문과 주민 의견을 반영해 내년 착공할 계획이다.

문의 어르신행복과 ☎02.2155.8859

# 세대·성별·취향 따라 즐기는 시설 나를 위한 놀이터는

## 신중년의 핫플 방배느티나무쉼터 5월 7일 오픈

서초 신중년(만 55세 이상) 어르신들의 행복한 노후생활을 지원하는 맞춤형 문화여가시설 느티나무쉼터가 방배권역에도 생겼다. 오는 5월 7일 본격 운영을 시작한다. 뜨거운 사랑을 받는 내곡·서초·양재느티나무쉼터처럼 방배느티나무쉼터도 방배 어르신들에게 인기만점 핫 플레이스가 될 전망이다.

노후된 방배3동 제2경로당 자리에 새로 지은 방배느티나무쉼터는 지하1층~지상4층으로 이뤄졌다. 지하1층에는 요가, 에어로빅 등 건강프로그램이 진행될 헬스택(어울림터)이 1층에는 늘봄카페, 2층에는 어르신들의 사랑방인 경로당이 자리 잡았다. 3층에는 다양한 문화강좌가 진행될 프로그램실(배움터), 4층에는 IT융합교실과 야외 테라스 쉼터가 있다.

방배느티나무쉼터와의 첫 만남은 온라인으로 이루어진다. 5월 7일 오후 2시에 방배느티나무쉼터 홈페이지와 유튜브 '할마할빠이야기'에서 방배느티나무쉼터를 영상으로 만난다. 영상에 응원댓글을 달아주는 회원과 특별히 배우고 싶은 프로그램을 제안해주는 회원에게 카네이션 화분을 선물하는 이벤트가 준비돼 있다.

개관을 기념해 5월에는 코로나19로 인한 답답함을 조금이나마 해소하기 위한 국내·국외 주요여행지를 소개해주는 '랜선여행사' 프로그램을 특별히 준비했다. 이외에도 연필스케치, 캘리그래피, 스마트폰활용반, 시니어크리에이터 교육 등을 오프라인으로 운영



- 옥상 하늘쉼터
- 4F 북카페(채움터), IT융합교육(IT놀이터), 커뮤니티공간(나눔터), 테라스(작은쉼터)
- 3F 사무실, 프로그램실(배움터)
- 2F 경로당(방배3동 제2경로당)
- 1F 늘봄카페
- B1F 헬스택(어울림터)

위치 남부순환로 287길 17-4  
 홈페이지 [www.bntwelfare.com](http://www.bntwelfare.com)  
 문의 ☎02.581.1210

한다. 운동 프로그램은 당분간 온라인으로 유튜브 '할마할빠이야기'를 통해 진행될 예정이다.

방배느티나무쉼터 개관소식이 코로나19로 지친 어르신들에게 반가운 어버이날 선물이 되길 기대한다.



### 방배배수지 체육공원 **☉** 남부순환로296길 4-9

우면산 자락에 위치한 다목적 체육공원으로 인조 축구장과 풋살장을 비롯해 운동장 주변에는 트랙 다양한 운동시설이 갖춰져 있다.



### 아버지센터 **☉** 방배로173, 5층

바쁘게 살아온 아버지들을 위한 전국 유일무이한 아버지 행복 충전 공간이다. 코로나19로 현재는 시니어케어 자격증 강좌, 요리교실, 팔단금, 바둑강좌 등의 프로그램을 온라인으로 운영하고 있다.





# 어디?

## 여성가족플라자 서초센터 ㉠서운로26길 3, 4~7층

여성들의 잠재력 개발과 취업교육, 문화여가생활까지 여성들의 행복한 삶을 윈스톱으로 지원한다.

## 서초모자보건지소 ㉠서초대로38길 12

임산부와 영유아를 위한 모자특화 보건지소다. 필라테스, 태교, 영양교육, 놀이교실 등 임신부터 출산, 육아까지 지원한다.

## 서초1인가구지원센터

㉠사평대로273

1인가구 지원을 위해 전국 최초로 서초구가 설립했다. 건강문제부터 안전, 집수리 등 혼자 살면서 겪기 쉬운 문제들의 해결을 지원한다. 또한 심심할 시간이 없도록 각종 문화교실, 모임 등을 열어 커뮤니티 형성을 돕는다.



## 서리풀노리학교 ㉠사임당로 115, 1층

미세먼지가 많거나 날씨가 좋지 않은 날 영유아(만 0세~5세)들이 놀기 좋은 쾌적한 실내놀이터다. 볼풀장, 레고존, 원목놀이기구존, 아쿠아 드로잉존 등으로 꾸며져 있으며 웬만한 키즈카페보다 좋다.

## 서리풀청년아트센터 ㉠반포대로 58

청년음악예술인들을 위한 창작 공간이다. 연습실, 회의실부터 각종 음향장비 등을 갖춘 공연장이 마련돼 있다.

## 서리풀청년아트갤러리 ㉠남부순환로323길 1

예술의전당 앞 지하보도에 조성된 청년 미술가들의 독특한 작품들을 만나볼 수 있는 갤러리다.



## 오솔숲도서관 ㉠양재천로 33

양재도서관 앞의 나무 숲길 속 야외 도서관이다. 자전거를 타다가 또는 반려견과 함께 산책하다가도 독서를 즐길 수 있다.



## 서초청소년도서관 ㉠효령로77길 37층

어린이, 청소년에게 특화된 도서관이다. 다른 도서관에는 없는 공간인 '스마트메이커팩토리'에서는 고가의 3D 프린터, 레이저 커팅기, 아두이노 보드로 다양한 창작활동을 할 수 있다.

## 방배유스센터 ㉠방배로5길 11

청소년들을 위한 공간으로 동아리, 자원봉사와 팟캐스트 방송, 영상제작 등 문화미디어 활동이 가능하며 노래방, 만화책과 보드게임 등이 구비된 오락실도 마련돼 있다.

## 동물사랑센터 ㉠양재천로19길 22

유기견을 보호·분양하며 올바른 반려동물 문화를 조성하기 위해 설립됐다. 반려견 아카데미와 반려동물 축제 등 반려견과 보호자를 위한 다양한 프로그램을 운영한다. 올해는 전국 최초로 '펫로스 모임'을 추진해 반려동물을 떠나보낸 후에 겪을 수 있는 '펫로스 증후군'의 극복을 도울 예정이다.



## 엄마힐링센터 ㉠청계산로9길 70, 3층

육아로 지친 엄마들의 힐링을 위한 공간이다. 컬러테라피, 플라워아트, 쿠킹 클래스 등이 마련되어 있으며 엄마들과 티타임을 가지거나 최신식 안마의 자에서 피로를 풀 수 있다.



## 채화원 ㉠신원동 225

'채소와 꽃이 있는 정원'이라는 의미로 도심 속 텃밭에서 도시농업 교육 체험 등을 할 수 있는 도시농업문화공간이다. 온실에는 계절별 농작물을 심어 친환경 재배기술교육, 농작물 수확, 이를 활용한 요리 체험 등이 이뤄진다.



서초청소년도서관



양재역



양재도서관  
오솔숲도서관



IC 양재



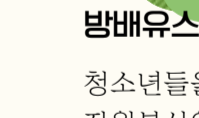
내국  
드티나무쉼터



창계산입구역  
동물사랑센터



엄마힐링센터



채화원

# 도서관도 비대면 서비스가 대세!

## 신개념 'AI 통합전자도서관' 구축 스마트 도서관 확충 북페이백 온라인 결제 도입

언택트 시대에 발맞춰 서초구 도서관이 다양한 비대면 서비스를 확대 운영한다. 전자도서관의 이용률이 높아짐에 따라 구는 빅데이터를 기반으로 한 다양한 정보제공 및 서비스 이용이 가능한 신개념 'AI 통합전자도서관'을 새롭게 구축할 예정이다.

학교 교과과정을 연계하고 도서 이용인원 제한이 없어 대기가 없는 구독형 도서 '스쿨박스', 인공지능을 활용한 북큐레이션, 챗봇서비스 등 다양한 서비스를 준비 중이다.

또한, 무인대출 시스템으로 신간도서와 예약도서 대출·반납이 365일 24시간 가능한 스마트 도서관과 언택트 도서관을 구반포역과 반포도서관, 내곡도서관에 추가 설치해 양질의 도서를 손쉽게 접할 수 있게 될 전망이다.

동네서점에서 구입한 도서를 3주 내로 반납하면 전액을 환불해주는 '서초 북페이백 서비스'는 오는 6월부터 도서관 홈페이지를 통해 신청예약뿐만 아니라 온라인 결제까지 가능토록 개선한다. '서초 북페이백 서비스'는 전국 최초로 시행해 특허까지 획득한 서초구의 대표 도서관 서비스로 꾸준히 인기가 상승 중이다. 또한 임신부, 영아보호자, 어르신들에게 비대면으로 책을 배달해주는 '서초 희망 날개 북서비스'는 신청자격을 3개월 임신부까지 확대 운영한다.

문의 자치행정과 ☎02.2155.8638



## '책 읽는 가족' 수상 도전하세요

가족 모두가 독서를 좋아한다면 도전해보세요. 서초구가 관내 도서관에서 책을 많이 읽은 22가족을 '책 읽는 가족'으로 선정해 시상한다. 올해 5월 1일부터 10월 31일까지 가족 모두가 얼마나 도서관을 활발하게 이용하며 독서활동을 적극적으로 했는지가 기준이다. 참여하고 싶다면 구립도서관(8개관) 및 공립 작은도서관(14개관) 중 1개관을 지정해 가족단위로 10월 31일까지 신청하면 된다. 자세한 사항은 서초구 공공도서관 홈페이지(public.seocholib.or.kr)를 참조하면 된다.

문의 자치행정과 ☎02.2155.8614

## 가정의달 프로그램

### 우리 가족 무드등 만들기

5.16(일) 10:00~13:00, 무드등 케이스 모델링과 키트를 활용한 무드등 제작(참가비 2만 5000원)

모집 4.26(월)~5.14(금) 2인 이상 가족 8팀

문의 서초청소년도서관 ☎02.3486.9545

### 랜선책놀이, 우리 집 책놀이

5~7세 유아와 가족 대상으로 주제도서·온라인영상·재료를 한번에 제공하는 One-Stop 우리 가족 책놀이 프로그램

신청 5.19(수)부터 내곡도서관홈페이지 접수

### 북큐레이션 「사계절 도서관」

'가족의 소중함'과 '사랑' 주제의 그림책 북큐레이션 전시, 유아·어린이·부모가 함께 화분 방향제 만들기 미술문화 체험활동

신청 5월 상시 운영 및 접수

문의 내곡도서관 ☎02.3461.3007

### 구립서초유스센터와 함께하는 '부모공감'

자녀와 함께 활동하며 성장과 발달에 필요한 정보를 공유(ZOOM 온라인 운영)

일시	프로그램명	정원
5.24(월) 10:30	공감대화법	10명
5.25(화) 10:30	의사소통	10명
5.26(수) 16:00	독서활동	5팀(10명)
5.27(목) 10:30	미술활동	10명

문의 양재도서관 ☎02.3486.4050

## 우리 아이 두뇌발달 수준은?

# '서리풀 하이-브레인'으로 진단해 보세요



교육지원센터 바로가기

## 권역별 교육지원센터 두뇌발달 검사 5월 개시

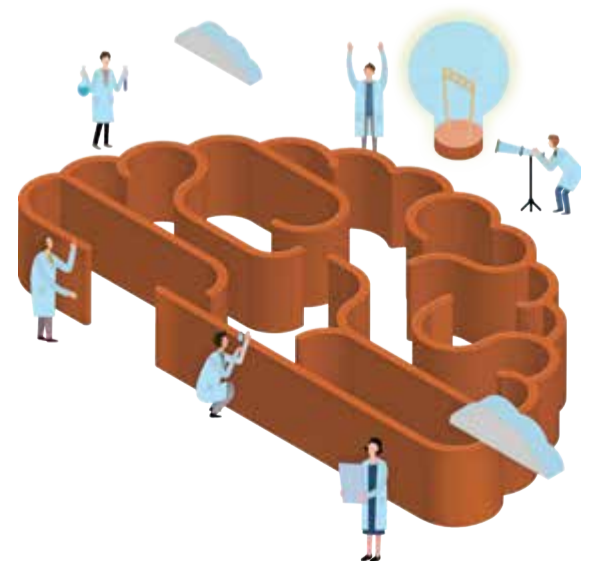
자녀의 두뇌발달 정도는 모든 부모가 궁금할 것이다. 서초구교육지원센터는 지자체 최초로 초등학교 1학년 학생들의 두뇌성장과 인지능력 발달 단계를 과학적이고 객관적으로 측정할 수 있는 두뇌발달 진단 검사 '서리풀 하이-브레인' 서비스를 제공한다.

'서리풀 하이-브레인'은 서초구교육지원센터와 카이스트 스피노프 기업인 OBELAB이 힘을 합쳐 만든 새로운 형태의 두뇌발달 검사로, 뇌 영상장치와 태블릿 게임 측정 앱을 통해 아이들의 눈높이에 맞춰 쉽고 재미있게 진행된다.

검사는 '닐릿 라이트(NIRSIT-LITE)' 장비를 머리에 착용한 뒤 근적외선으로 뇌산소포화도를

측정하는 방식으로 30분 가량 진행된다. 검사 결과는 전두엽의 대표적인 3개 영역인 언어 유창성, 주의력·통제력, 기억력·공간추론능력과 휴식 뇌 연결도를 접목해 아동의 전반적인 인지 발달 상태를 알려준다. 현장에서 즉시 결과가 나오며 결과지를 바탕으로 아동의 두뇌와 인지능력 발달 정도와 향후 교육 방향에 대한 자세한 상담을 제공한다.

5월 11일부터 서초구 권역별 교육지원센터 4개소(양재내곡, 방배, 반포잠원, 서초)에서 검사 서비스를 제공할 예정이다. 검사를 희망하는 관내 초등학교생과 학부모는 서초구교육지원센터 홈페이지(seochoedu.or.kr)에서 예약 신청하면 된다.



문의 교육체육과 ☎02.2155.8824

# 3차원 가상세계에서 서초의 현재와 미래를 만난다

## 서초3동부터 3D 가상지도 제작

서초구가 3D 가상지도를 활용해 '새로워진 서초, 새로워질 서초'의 모습을 영상으로 선보일 계획이다. 이에 그동안 추진된 사업이나 추진예정 사업, 관내 주요시설들을 3D가상맵으로 표현하는 '서초구 3D맵 구현사업'을 추진 중이다.

그 첫 번째 대상지는 바로 대한민국 문화예술의 중심지이자 서초구 내 변화가 큰 서초3동이다. 서초3동은 오랜 숙원이었던 서리폴터널이 개통되고, 대법원 맞은편 버려진 공간이었던 교통섬이 어린이와 가족들을 위한 문화·교육·보육 멀티공간인 서리폴 문화광장으로 탈바꿈한 지역이다. 그리고 최근에 옛 정보사 부지 '문화예술복합타운 개발 계획안'이 확정됨에 따라 앞



으로 이 일대는 서초구의 중심거점으로 발돋움하게 될 예정이다.

이 변화들을 3D가상맵 위에 보여줌으로써 주민들은 현재 모습에서 준공 이후 바뀔 모습까지 한눈에 확인할 수 있게 된다.

향후 구는 도서관, 양재천 등 관내 주요시설·명소 등을 메타버스(3차원 가상세계) 투어가 가능한 3D지도로 제작할 계획이다. 추진예정사업을 맵 위에 3D로 구현하여 입체화된 청사진을 제시하는 등 지도를 활용해 스마트한 생활행정 서비스의 기반을 다져나갈 예정이다.

문의 스마트도시과 ☎02.2155.8852

## 서초꿈나무보금자리주택 '힐링텃밭' 조성

양재동에 위치한 저소득층을 위한 주거시설 서초꿈나무보금자리에 자투리공간을 활용한 힐링텃밭이 생겼다.



서초꿈나무보금

자리주택은 소년소녀가정이나 저소득 한부모가정 등 저소득 취약계층이 주거 자립기반 마련을 위해 2년 동안 거주할 수 있는 서초구 자체운영 임대주택이다. 2004년 건립되어 현재 13세대가 거주하고 있다.

구는 서초꿈나무보금자리 입주민에게 상자텃밭을 분양해 텃밭 활동을 통한 건강한 여가생활과 정서적 안정감을 제공한다. 어린이에게는 체험학습의 장이자 입주민들의 자연친화적 힐링공간이 되며, 수확한 상추·깻잎 등을 이웃과 나눔으로써 입주민 간 더불어 사는 따뜻한 환경을 만드는데 기여할 것이다.

문의 사회복지과 ☎02.2155.6669

## 중학생 이하 세 자녀 이상 실내바닥매트 지원

지난해부터 서초구는 전국 최초로 다자녀 가정에 바닥폴더매트(약 240cm×140cm×4cm) 1개씩을 지원하는 사업을 시행해왔다.



코로나19로 집에서 시간을 보내는 아이들이 많아지면서 아랫집과의 층간소음으로 갈등을 겪는 가정이 많아져 보다 다양한 가정에게 지원하고자 중학생 이하 세 자녀 이상(0세~중학교 3학년) 양육가정까지 지원 대상을 확대했다.

신청은 대상 자녀들의 부모 또는 아이들과 거주하고 있는 세대의 세대주가 신청할 수 있다. 서초구청 홈페이지에서 온라인 신청하거나 동주민센터·구청 여성보육과에 방문 신청이 가능하며, 신청시 신청서와 대상 자녀들이 모두 등재되어 있는 주민등록등본 1부가 필요하다.

문의 여성보육과 ☎02.2155.6715

## 특별돌봄가정 '건강한 한끼' 지원 확대

서초구는 코로나19로 자녀들이 학교에 못 가는 상황이 지속되어 특히 육아 및 가사 부담이 높은 부자가정, 조손가정, 다문화가정 등 돌봄이 필요한 가정에 '건강한 한끼'를 지원하고 있다. 지난해 9월부터 30가구에 간편한 일품요리 세트를 지원했으며, 올해는 대상자를 정서위기가구까지 확대해 총 50가구에 12회에 걸쳐 지원해 돌봄을 강화한다.



매월 1식 3만원 상당의 밀피유나베, 비프 찹스테이크, 우삼겹 순두부찌개 등 일반요리세트를 제공하며, 5월에는 어린이날을 맞아 특별한 상차림세트를 지원한다. 지난해 참여자 만족도 조사결과 83%가 '매우 좋다', 16.7%가 '좋다'고 답했으며 '평소에 접하지 못했던 요리를 먹을 수 있는 점이 가장 좋았다'고 했다.

문의 복지정책과 ☎02.2155.8840

### 다들그림찾기



#### 서초구청 옥외 무인민원발급창구 운영

무인민원발급기를 구청 옥외(본관 좌측)에 설치해 365일 24시간 자유롭게 서류발급이 가능하게 됐다.

**참여방법** 두 사진 속 서로 다른 부분 3곳을 찾은 후 5월 15일까지 QR 코드로 연결되는 인터넷페이지에서 정답사진을 첨부해 제출해주세요. 정답자 중 10분을 추첨해 2만원 상당의 상품권을 드립니다.

#### 지난호 당첨자(전화번호 뒷자리)

김미경(1780), 김민수, 노윤환, 박용기, 백지혜, 이연옥, 이청일, 이현정, 이현주(0106), 최용희

정답 제출  
바로 가기



**장애인 보조견 시설 출입 규정 안내**

보조견을 동반한 장애인·훈련자·관련 자원 봉사자의 대중교통과 숙박시설, 식품접객 업소, 다중이용시설 출입을 정당한 사유 없이 거부할 경우 장애인복지법 제40조(장애인보조견의 훈련·보급 지원) 및 동법 제90조에 의거 200만원의 과태료가 부과됩니다. 장애인들의 활동을 돕는 보조견이 원활한 활동을 할 수 있도록 배려해주세요. 문의 사회복지과 ☎02.2155.6676

**우리동네 기후변화 실험실 참여하세요**



**신청대상** 기후·환경에 관심 있는 기관·단체 및 봉사단 등  
**모집기간** 선착순 모집  
**사업기간** 4월~11월  
**사업내용** 기후위기 스터디, 시민참여 의제 발굴, 의제 공론화 활동 등  
 ※ 참여단체 네트워크 활동 예산 지원 예정  
**신청문의** 서초구자원봉사센터 ☎02.573.9371

**온라인 '재난 회복 가족캠프' 모집**

**신청대상** 서초구 거주 2인 이상 15가족  
**모집기간** 선착순 모집  
**참여일시** 5.15(토) 13:30~17:30  
**참여방법** 온라인 ZOOM 활용  
**활동내용** 이웃 응원키트 및 우리 가족 자가 격리 매뉴얼 만들기 등 (자원봉사활동 1시간 인정(1365자원봉사))  
**신청방법** 구글 폼 접수  
 ※ 서초구자원봉사센터 홈페이지 참조  
**신청문의** 서초구자원봉사센터 ☎02.573.9371

**반려견을 위한 건강 수제 간식 만들기**

서초동물사랑센터에서 반려견을 위한 건강한 수제 간식을 만들어보세요.

**일시** 5.9(일)~5.30(일) 매주 일요일 11:00, 13:00, 15:00  
**장소** 서초동물사랑센터(양재천로19길 22)

**대상** 서초주민 누구나 신청 가능

**내용**

- 멍어묵·멍주스 만들기 : 생선과 삶은 고기·무농약 채소로 만드는 피모와 심혈관 건강에 좋은 간식
- 멍치킨·멍무우 만들기 : 생선·삶은 고기·황태가루·우유·쌀가루로 만드는 콜레스테롤 없는 고단백 간식

**비용** 5000원(현장납부)

**접수** 5.1(토)부터 서초동물사랑센터 홈페이지에서 선착순 접수, 자세한 내용은 홈페이지 참조

**문의** 서초동물사랑센터 ☎02.6956.7980~2, 일자리경제과 ☎02.2155.8757



**E-스튜디오(미디어실) 빌려드려요**

여성가족플라자 서초센터에서 실시간 방송 등 영상 촬영이 가능한 E-스튜디오와 촬영 장비를 빌려드립니다.

**참여대상** 영상 촬영을 희망하는 누구나(최대 6명까지)

**장소** 서초여성가족플라자 서초센터 5층 E-스튜디오

**비용** (2인, 2시간 이용 기준)

- E-스튜디오+무료 장비(각 소품 및 가구, 기타 악세서리, 크로마키 스크린, 마이크, 조명 등) 2만원
- E-스튜디오+무료 장비+유료 장비(전자칠판, 캠코더, DSLR, 카메라) 4만원

**접수방법** 신청서 작성 후 이메일 접수(seochowomen1@naver.com), 신청서 양식 홈페이지에서 확인 가능

**문의** 서초여성가족플라자 ☎02.522.5291, 홈페이지(seochowomen.kr) 참조

**청년 취업을 위한 5월 청사진 아카데미**

취업으로 가는 지름길! 서초 청사진 아카데미가 취업생 여러분들과 함께합니다.

	직무별 맞춤형 청년취업 특강	외국계 기업 취업 아카데미
<b>대상</b>	만 19세~34세 취업준비생	만 15세~39세 취업준비생
<b>모집기간</b>	5.1(토)~5.15(토)	5.1(토)~5.13(목)
<b>내용</b>	금융권(SK증권) 기업 현직자가 들려주는 생생한 취업 노하우와 직무 궁금중	영문이력서 & Cover Letter, 침착 글로벌 IT 기업 현직자 특강, 영어모의면접
<b>신청방법</b>	서초구청 홈페이지 또는 QR코드 신청 	서초구청 홈페이지 또는 QR코드 신청 

※ 교육 일시 및 상세 과정도 QR코드로 확인 가능합니다.

**문의** 아동청년과 ☎02.2155.8770

본 광고는 유료로 게재하는 광고입니다.

**주간·야간 (2년제) 2021학년도 중·고등학교 신입생 모집 (현재 모집 중)**

★ **고등학교 전교생** 부상교육으로 교과서비 등록금 전액 면제!!!

- 선착순 모집
- 지역, 나이 제한없음
- 신입생 및 편입생(=중퇴자) - 1,2,3학년 수시모집
- 인터넷 접수 가능 ( www.dongshinv.hs.kr )
- 본교는 특성화 고등학교 과정으로 수능 성적 없이 내신 성적만으로 수도권 대학 다수 진학함.

※ 기초수급자, 한부모 가정, 저소득층-수업료 전액 국고 지원  
 ※ 중학교는 의무교육으로 교과서비 및 등록금 전액 면제

지하철 4호선 충신대 @번 / 7호선 이수역 @번  
 이수역 @번 출구 앞 무료 셔틀버스 운행

학력인정 신동신정보산업고등학교 · 신동신중학교  
 ☎ 02) 599-5586, 594-0004

**사당간호학원**  
 · 서울시장표창기관 · 국비지원교육기관

**사당요양보호사학원**  
 내일배움카드 교육 기관

★간호·주야간 모집★  
 ★요양·주야간 모집★  
 ★요양·자격자반 모집★

☎ 02)3472-7742~3

사당역 7번 출구 직진 신한은행 3층

### 서초 문화 캘린더

# 5

May

**6 목**

**서리풀 악동(樂童) 문화공연**  
(방구석콘서트)  
**<뮤지컬> 피터팬**

서초HCN방송(채널1)  
/ 유튜브채널 :  
서리풀악동문화공연  
📍 16:00~17:00 ☎ 02.2155.6709

**11 화**

**클래식다방**  
**헬로우, 미스터 베토벤.**  
**차 한잔 할까요?**

출연 : 유:토(이 좋은 음악세상)  
전석 무료(8세 이상 관람)  
📍 코스모스아트홀  
(반포대로27, 코스모스악기 B1)  
📍 19:30 ☎ 02.3474.2912

**12 수**

**서초문화재단 Petite Concert**  
**민요의 유혹**

출연 : 경로이탈  
전석 7천원(서초구민 3천원)  
📍 반포심산아트홀  
📍 19:30 ☎ 02.3477.2805

**13 목**

**서초문화재단**  
**레전더리 콘서트**

출연 : 테너 박인수  
전석 7천원(서초구민 3천원)  
📍 반포심산아트홀  
📍 19:30 ☎ 02.3477.2805

**14 금**

**서초금요음악회**

출연 : NEC첼로앙상블  
전석 무료  
📍 반포심산아트홀  
📍 19:30 ☎ 02.2155.6208

**15 토**

**클래식다방**  
**MOTHER**

출연 : 김현일 밴드식스  
성인 1만 5천원, 미취학아동~청  
소년 무료  
📍 라라홀(반포대로9길 28,  
지하1층)  
📍 18:00 ☎ 02.3474.2912



**18 화**

**서초문화재단 화요콘서트**  
**하이든 교향곡 전곡 시리즈 5**

출연 : 서초교향악단  
전석 7천원  
📍 반포심산아트홀  
📍 19:30 ☎ 02.3477.2805

**20 목**

**서리풀 악동(樂童) 문화공연**  
(방구석콘서트)  
**<체험극>**

나의 작은 교양이  
서초HCN방송(채널1)  
/ 유튜브채널 :  
서리풀악동문화공연  
📍 16:00~17:00 ☎ 02.2155.6709

**21 금**

**클래식다방**  
**Concert night with**  
**Le blanc trio**

출연 : 르블랑 트리오  
전석 무료  
📍 SCC홀(남부순환로325길 9, 3층)  
📍 19:30 ☎ 02.3474.2912

**23 일**

**클래식다방**  
**올댓챔버 시리즈 I**  
**'피아졸라 탄생 100주년'**

출연 : 콰르텟 프레기에라  
전석 1만원(8세 이상 관람)  
📍 로데아트홀(남부순환로317길 31)  
📍 17:00 ☎ 02.3474.2912



**26 수**

**서초문화재단**  
**해설이 있는 발레**  
**프티파 발레의 밤**

출연 : 와이즈발레단  
전석 1만 4천원(서초구민 50% 할인)  
📍 반포심산아트홀  
📍 19:30 ☎ 02.3477.2805

**28 금**

**클래식다방**  
**덕분에**

출연 : 보쎬스콰이어  
전석 1만원  
(서초구민 50% 할인, 8세 이상 관람)  
📍 SCC홀(남부순환로325길 9, 3층)  
📍 19:30 ☎ 02.3474.2912



**30 일**

**클래식다방**  
**올댓챔버 시리즈 II**  
**'생상스 서거 100주년'**

출연 : 콰르텟 프레기에라  
전석 1만원(8세 이상 관람)  
📍 로데아트홀(남부순환로317길 31)  
📍 17:00 ☎ 02.3474.2912



※ 코로나19 확산 예방을 위해 기획공연은 취소 및 연기될 수 있으며 일부 공연은 온라인 유튜브 영상으로 대체될 수 있습니다.

### 서초여성가족플라자 '전문가양성과정' 수강생 모집

**교육과정** 아동바른먹거리지도사 / 음악놀이강사양성 / 이모티콘디자인강사양성  
 ※ 우수 수강생에게는 지역 내에서 강사로 활동할 수 있는 특별한 기회 제공  
**교육기간** 5월~7월 강좌별 상이 **교육형태** 실시간 온라인 강의(ZOOM)  
**접수방법** 서초여성가족플라자 홈페이지(women.co.kr) 접수  
**문의** 서초여성가족플라자 잠원센터 ☎02.522.0291(내선1번)

### 5월 서리풀 언택트 문화살롱 수강생 모집

프로그램	일시	수강료(재료비)
스마트폰 하나로 사진작가 되기	5.6~5.27(목) 14:00~14:50	2만원
사고력 쑥쑥, 온라인 보드게임	5.4~5.25(화) 14:00~14:50 (1~2학년) 5.4~5.25(화) 15:10~16:00 (3~6학년)	2만원
힐링 플로리스트	5.6~5.27(목) 10:00~11:50	2만원(10만원)
부린이의 부동산 경매 입문	5.4~5.25(화) 14:00~16:00	2만원
미트라와 라이브 요가	5.3~5.28(월, 금) 10:00~10:50	2만원

**교육형태** 실시간 온라인 강의(ZOOM)  
**접수방법** 5.3(월)까지 서초여성가족플라자 서초센터 홈페이지(seochowomen.kr) 접수  
**문의** 서초여성가족플라자 서초센터 ☎02.522.5291

### 서리풀청년아트갤러리 이상(理想)한 이상(異相)



**일시** 5.11(화)~6.12(토)  
**기획** 박선주, 고한준  
**참여작가** 서지희, 이가은, 이채형, 양근배, 윤해승  
**내용** 세계적으로 찾아온 일상의 변화를 고찰하며 시각매체를 통해 표현한 전시  
**유튜브** '서리풀청년아트갤러리' 검색  
**문의** 서초문화재단 ☎02.3477.2074

### 스쿨존 주정차위반 과태료 상향

- 2021년 5월 11일부터 어린이 보호구역(스쿨존) 내 주정차위반 시 과태료가 12만원으로 상향됩니다.
- 주정차위반 단속일로부터 20일 이내 또는 과태료 부과 사전통지서 감경기간 내 과태료 자진 납부 시, 20% 감경혜택이 있습니다. 과태료 조회 및 납부 문의는 현장 단속 후, 근무일 기준 2일 후에 가능합니다.
- 2020년 5월부터(개인명의 등록 차량) 사전통지(20% 감경) 및 수시분(원금)과태료는 모바일 전자고지로 발송하고 있으며, 전자고지 확인 시 종이고지서는 우편 발송하지 않습니다.

문의 주차관리과 ☎02.2155.7264~5

### 여성들의 안전한 귀가를 도와드려요

어두운 밤 혼자서 가는 귀갓길! 도착 30분 전까지 여성안심귀가 서비스를 신청하시면 서초구 여성안심귀가 반딧불이 대원들이 안전하게 집까지 동행해 드립니다.

**운영일시** 3.8(월)~12.31(금), 평일 월(22:00~24:00), 화~금(22:00~익일 1:00)  
**신청방법** 스마트폰 '서울시 안심이' 앱, 구청 상황실(☎02.2155.8510), 현장 신청  
**문의** 여성보육과 ☎02.2155.6691

### '청소년 유해환경 신고포상금' 안내

**지급대상** 청소년 유해환경을 신고한 자 중 신고내용이 사법판결 또는 행정처분·과징금 부과 등 법 위반행위로 명확히 확인된 경우  
**추진근거** 서초구 청소년 유해환경 신고포상금 지급 규칙

**지급금액** 5~20만원(위반행위별 지급기준 및 자세한 사항은 서초구청 홈페이지(seocho.go.kr) 참조 또는 QR코드로 바로 가기)

문의 아동청년과 ☎02.2155.8879



### 평생학습관 여름학기(6월~7월) 프로그램 신청하세요

서초구 평생학습관에서 여름학기 프로그램을 운영합니다. ZOOM을 활용한 실시간 비대면 프로그램으로 배움의 즐거움을 느껴보세요.



구분	강좌명	기간	수강료
삶의 여유를 주는 문화예술 살롱	미술, 엔진을 달다 - 모빌리티와 미술	6.3~7.22 매주 목 10:00~12:00	1만원
	그림, 음악 속에서 노닐다	6.7~7.26 매주 월 10:00~12:00	1만원
나만의 색다른 삶 그리기 인문교양 살롱	미디어로 떠나는 역사산책	6.4~7.23 매주 금 14:00~16:00	1만원
	실록과 현판으로 읽는 조선궁궐	6.9~7.28 매주 수 16:00~18:00	1만원
언어로 떠나는 세계여행	스크린 영어(기초)	6.3~7.22 매주 목 15:00~17:00	1만 5000원
	배워서 떠나자(스페인어-초급)	6.8~7.27 매주 화 10:00~12:00	1만 5000원

**신청기간** 5.3(월) 10:00부터 선착순 접수, 세부 신청일정은 홈페이지(강좌예약) 참고

**신청방법** 서초구청 홈페이지 강좌예약 통해 신청 **문의** 서초구 평생학습관 ☎02.2155.8394, 8829

### 아버지센터 5월 온라인 강좌 수강생 모집

서초구 아버지센터에서 ZOOM을 활용한 실시간 비대면 프로그램을 운영합니다.

프로그램명	접수기간	강의일시	수강료
진로진학상담사 자격증 연수 3급 과정 44기	~5.12(수)	5.13~6.17 매주 목 10:00~13:00	28만원
기찬몸 수련	~5.10(월)	5.11~7.27 매주 목 19:30~20:30	12만원
남녀노소 두뇌스포츠, 바둑초보탈출	~5.11(화)	5.14~7.2 매주 금 19:00~20:00	10만원
반려견 심리학(아무도 안 알려주는 댕댕이의 비밀)	~ 5.27(목)	5.28(금) 19:30~20:30	무료
시니어 요가 지도사 자격증 과정	상시	온라인 상시운영	8만원

**대상** 누구나 **신청방법** 서초구 아버지센터 홈페이지(papa-power.com) 온라인 신청

**문의** 서초구 아버지센터 ☎02.2155.8399, 8400

### 비대면 자치회관 프로그램 안내

동 구분 없이 신청 가능한 비대면 자치회관 프로그램을 만나보세요.

**신청방법** 서초구청 홈페이지에서 온라인 신청, 방문접수 등

**주요프로그램** 어학·생활체육·교양·공예 등 65개 강좌

**신청기간** 매월 20일부터(수강료 및 신청기간 각 동별 상이, 홈페이지 참조)

**문의** 자치행정과 ☎02.2155.8623, 18개 동별 자치회관

### 개인지방소득세 도움창구 운영

서초구는 모두채움대상자 중 65세 이상 노령자, 장애인에게 신고편의를 제공하기 위해 '개인지방소득세 도움창구'를 한시적으로 운영합니다.

**기간** 5.3(월)~5.31(월)

**대상** 모두채움대상자 중 65세 이상 노령자, 장애인

**장소** 서초문화예술회관(강남대로 201, 지하1층)

**문의** 지방소득세과 ☎02.2155.8772~5, 02.2155.6573~7, 02.2155.5211~5

### 취업 후 상환 학자금 대출

### 상환유예제도 안내



**신청자격** 대학생 또는 폐업·실직(퇴직)·육아휴직으로 인해 경제적으로 곤란한 채무자  
**구비서류**

- 대학생 : 재학증명서
- 폐업·실직(퇴직)·육아휴직자 : 퇴직증명서, 인사발령서, 폐업사실증명 등

**신청기간** 5.31(월)까지(납부통지서 또는 고지서를 받은 경우는 납부기한 3일 전까지)

**신청방법**

- 전자신청 : icl.go.kr 접속 → 민원종류 및 신청 → 상환유예 신청
- 서면신청 : 관할 세무서에 신청서와 구비서류 제출

**문의** ☎126-1-4번 또는 홈페이지(icl.go.kr) 참조

### 근로·자녀장려금

### 잊지 말고 신청하세요!



**신청자격**

• **소득요건** : (근로·사업·종교인) 소득이 있는 사람 중 2020년 부부합산 연간 총소득이 표 기준금액 미만일 것

• **재산요건** : 2020년 6월 1일 기준, 가구원 모두가 소유하고 있는 주택·토지·건물·예금 등 재산 합계액이 2억원 미만일 것 (재산 평가 시 부채는 차감하지 않음)

**신청기간** 5.1(토)~5.31(월)

**신청방법** ARS(☎1544.9944), 홈택스(인터넷), 손택스 중 1개의 방법으로 신청

**문의** ☎126 또는 홈택스(hometax.go.kr) 참조

구분	단독 가구	출벌이 가구	맞벌이 가구
근로장려금	2000만원	3000만원	3600만원
자녀장려금	해당없음	4000만원	

# 인공지능 활용한 프리미엄 대사관리 서비스 시작

건강검진 결과 AI 분석해 질환 예측  
스마트 거울로 1:1 운동 코칭 제공



서초구보건소는 인공지능을 활용한 AI 프리미엄 대사관리 서비스를 도입해 최첨단 건강서비스를 제공한다. 먼저 대사증후군 검사를 위해 대사증후군관리센터에 방문하는 서초구민을 대상으로 국민건강보험공단의 보건의료 빅데이터와 개인 건강검진 정보에 기반한 구민들의 만성질환 발병 확률을 예측한다.

발병 확률을 기반으로 서초구보건소 대사증후군센터 내 간호사, 영양사, 운동사와 상담을 통해 개인별 건강나이와 기대수명에 따른 맞춤형 운동치료, 생활수칙과 개선 방법을 제공한다.

또한 모션 센서를 통한 동작 인식기술을 사용한 스마트 미러를 도입해 운동 상담 시 스쿼트, 런지 등의 100여 가지 운동의 신체 부위별 움직임, 자세, 높이 등의 정확한 운동 동작을 인식하여 운동방법을 교육해주는 1:1 코칭을 제공한다. 오전 상담 후 추가적인 교육을 원한다면 예약을 통해 오후에 더 세밀한 교육을 받을 수 있다. 아울러 코로나19 시대에 맞춰 스마트 미러를 활용한 운동 영상을 휴대폰에 연계해 어느 장소에서나 활용할 수 있도록 하는 언택트 건강관리 서비스도 시행할 예정이다.

문의 의료지원과 ☎02.2155.8148

## 5월 걷기 이벤트 '점심시간 건강을 지키자'



일시 5.1(토)~5.11(화)

대상 서초구민 및 관내 직장인

내용 이벤트 목표 달성 시 소정의 상품 제공

참여방법 이벤트 기간 내에 걷기 어플을 이용, 누적 5만보 이상 걸음수를 스크린 캡처해 '서초구보건소 체력진단실' 카카오톡채널에 채팅 전송

문의 서초구보건소 건강증진팀  
체력진단실 ☎02.2155.8083, 8094

인증샷 제출 바로가기



## 6월 순산을 위한 임신부 필라테스(화상교육)



대상 임신 16~35주 이내 임신부 23명

일시 6.4(금), 6.11(금), 6.18(금), 6.25(금)

10:30~11:20

방법 노트북, 모바일을 활용한 쌍방향 온라인 교육

내용 건강한 출산을 위한 임신부들의 필라테스 홈트레이닝 교육

신청방법 건강부모e음(parents.seocho.go.kr)  
5.10(월) 9시부터 선착순

문의 서초모자보건지소 ☎02.2155.7581

## 65세 이상 어르신 폐렴구균(23가) 국가예방접종



일시 2021.1.~12. 연중

대상 65세 이상 어르신(1956년 12월 31일 이전 출생자) 중 폐렴구균(23가) 무료접종이 처음이신 분

접종방법 위탁의료기관 방문(신분증 지참)  
※ 위탁의료기관 찾기 : 예방접종 도우미 사이트(nip.kdca.go.kr)에서 확인

비용 무료

문의 건강관리과 ☎02.2155.8062, 8066

## 서초체력인증센터 비대면 체력증진교실 3기 모집



운영기간 6.22(화)~8.12(목) (2개반, 8주 운영)

• 어르신반 : 화, 목 10:00~11:00

• 성인반 : 화, 목 19:30~20:30

운영내용 유산소, 근력 강화 등 운동기능 및 건강증진 향상 프로그램 운영

운영방법 화상회의 프로그램(Google Meet) 이용해 비대면 진행

모집기간 6.1(화)~6.18(금)

모집인원 어르신반 60명, 성인반 60명

모집방법 유선접수(선착순)

참가비 무료

문의 서초체력인증센터 ☎02.591.5999,  
교육체육과 ☎02.2155.6224

## 똑똑! 이유식 비대면 조리교실



일시 5.13(목), 6.10(목) 15:00~16:00

대상 이유식 시기의 영아부모 또는 가족, 매월 20명 내외

내용 단계별 이유식

• 이유식의 시작, 재료의 종류와 크기, 이유식 영양상담(30분)

• 미음 시연, 8배죽 또는 영양 가득 진밥 만들기, 핑거푸드 만들기 교육(회당 25분)

교육방법 노트북, 모바일을 이용한 비대면 화상 교육

신청방법 방배보건지소 식생활교육지원센터 밴드 가입 후 신청

문의 방배보건지소 ☎02.2155.8162



## 6월 비대면 고혈압교실



일시 6.2(수), 6.9(수), 6.16(수) 15:00~16:30

6.23(수) 13:30~15:00

대상 고혈압 관리에 관심있는 지역주민

방법 실시간 온라인(ZOOM) 교육

내용 고혈압 바로알기, 영양, 운동관리

신청방법 방문 접수, 건강부모e음(parents.seocho.go.kr)

문의 방배보건지소 ☎02.2155.8155

## 6월 비대면 출산준비교실



대상 관내 6개월 이상 임신부 30명

일시 6.8(화), 6.15(화), 6.22(화) 10:00~12:00

방법 노트북, 모바일을 활용한 양방향 온라인 교육

내용 라마즈분만법, 모유수유, 신생아 관리

신청방법 건강부모e음

(parents.seocho.go.kr)

5.1(토)부터 선착순

문의 서초모자보건지소

☎02.2155.8276



## 올바른 밥상교육 및 간식 영양 화상교육



일정	대상	내용
1강 5.13(수)	영아반(영아 10~23개월 부모)	• 영아 올바른 밥상머리 교육 및 우리 아이 이해하기
2강 5.14(금)	유아반(유아 24개월~만 5세 미만 부모)	• 올바른 영아 간식 및 간식 구매법

대상인원 각 수업당 20명

신청방법 건강부모e음(parents.seocho.go.kr) 5.1(토)부터 선착순

문의 서초모자보건지소 영양키움방 ☎02.2155.7583

# 어르신, 서초가 효도할게요

## 서초가 준비한 孝 선물 5종



코로나블루로 힘드신 어르신들을 위해 서초구가 가정의 달을 맞아 다양한 선물을 준비했다.

### 선물꾸러미와 손주 같은 인공지능 로봇

가정의 달 더 외로울 수 있는 독거어르신에게 손편지와 선물을 담은 사랑꾸러미를 가정방문해 전달하며 따뜻한 마음을 전한다. 아울러 독거어르신 50가정에 인공지능 로봇을 보급한다. 인형 모양의 로봇이 어르신의 귀여운 말뱃이 되어 정서적 안정을 주고 약 복용, 운동시간 등을 챙긴다. 움직임이 없을 경우에는 보호자에게 메시지를 보내 긴급상황에 대처할 수 있게 한다.

### 건강마스크와 즐거운 국악한마당

60세 이상 어르신 8만 8923명에게 마스크를 1인당 20매씩 어르신 댁에 비대면으로 전달한다. 느티나무쉼터에서는 5월 6일 서도소리 국악 콘서트를 연다. 서초 어르신의 자녀인 서도소리 명창 박준길 선생이 중요무형문화재 제 29호 서도소리 보유자 이춘목 선생과 함께 공연을 펼친다. '서초 할마할빠이야기' 유튜브채널에서 실시간으로 시청할 수 있다.

### 어버이날 이벤트 영상

어버이날을 기념해 서초 효도상을 표창한 6명과 어버이날 이벤트 영상을 담은 '사랑해효(孝) 기념영상'이 5월 7일 구 홈페이지에 게시될 예정이다. 조은희 구청장은 영상을 통해 "5월의 봄처럼 어르신들의 마음도 따뜻해졌으면 좋겠다"라고 마음을 전했다.

문의 어르신행복과 ☎02.2155.8863, 8861

## 축하합니다!

### 성년이 된 청소년에게 마스크 선물

성년의 날(5월 17일)을 맞이해 올해 만 19세(2002년생)로 성년이 되는 서초 청소년 모두에게 선물을 준비했다. KF94 마스크 20매와 새로운 출발을 응원하며 축하·격려하는 엽서를 전달한다. 어느 해보다 힘든 성년의 날을 맞은 청소년들에게 힘이 되길 바란다.

문의 아동청년과 ☎02.2155.8881

## 만 75세 이상 코로나19 예방접종

# 궁금한 점 알려드려요



문의  
백신접종 콜센터  
☎02.2155.8041

서초구는 지난 4월 15일부터 백신 접종에 동의한 만 75세 이상 어르신 1만 9000여명을 대상으로 화이자 백신 접종을 시작했습니다. 백신접종은 7월까지 서초구 예방접종센터에서 진행될 예정입니다. 그동안 많은 어르신 분들이 물어보셨던 질문을 정리했습니다.

### Q 서초구는 왜 다른 곳보다 접종을 늦게 시작했나요?

인구수 50만명 이상이고, 고령인 어르신들이 많이 사는 서울시 몇몇 자치구만 4월 1일부터 우선 접종을 시작했습니다. 인구수 50만명 미만인 서초구는 어르신들의 안전한 백신접종 준비를 하며 나머지 자치구와 함께 4월 15일 접종센터를 열었습니다.

### Q 저는 언제쯤 백신접종을 하나요? 안내 문자는 언제 오죠?

동별로 연세가 많으신 어르신들부터 순차적으로 예방접종시스템에 등록 후 예약일을 배정해 드리고 있습니다. 동주민센터에서 예약일 4~5일 전에 동의서에 기재하신 핸드폰 번호로 예약일시와 접종센터 장소, 오실 때 필요한 준비물 등 안내사항을 문자로 보내드리고 있습니다. 또한 행정안전부에서 운영하는 국

민비서시스템에서도 예약일 1일 전에 예약내용을 문자, 카카오톡 등으로 안내해드립니다.

### Q 사는 동마다 예약일이 다른가요?

권역별로 골고루 배정될 수 있도록 동별 예약제로 운영하고 있습니다. 연령순으로 차례대로 연락드리고 있으니 기다려주세요.

### \* 요일별 접종대상 동

월	화	수	목	금	토
서초3동 반포2동 방배2동 내곡동	서초4동 반포3동 방배3동	잠원동 반포4동 방배4동	서초1동 반포본동 방배본동 양재동	서초2동 반포1동 방배1동 양재2동	18개 전동

### Q 접종센터에 갈 때 필요한 준비물이 있나요?

본인확인이 가능한 신분증(주민등록증, 운전면허증, 여권 등)을 준비해주세요.